



Harju kalanduspiirkonna arengustrateegia

2015-2020



Euroopa Liit
Euroopa Merendus-
ja Kalandusfond

Sisukord:

1.	SISSEJUHATUS	4
1.1.	STRATEEGIA LÜHIKOKKUVÕTE	4
1.1.1.	Analüüsi põhijäreldused	4
1.1.2.	Strateegia fookus	5
1.1.3.	Visioon	5
1.1.4.	Eesmärgid	5
1.1.5.	Tegevused	5
2.	HETKEOLUKORRA KIRJELDUS JA ANALÜÜS	6
2.1.	HARJUMAA ÜLDISELOOMUSTUS	6
2.1.1.	Maastik	7
2.1.2.	Saared	8
2.1.3.	Jõesed	8
2.1.4.	Kaitsealad	8
2.1.5.	Rahvastik	9
2.1.6.	Ettevõtluskeskkond	12
2.1.7.	Kultuuriväärtused ja turism	13
2.1.7.1.	Padise vald	13
2.1.7.2.	Paldiski linn	13
2.1.7.3.	Keila vald	13
2.1.7.4.	Harku vald	14
2.1.7.5.	Viimsi vald	14
2.1.7.6.	Jõelähtme vald	14
2.1.7.7.	Kuusalu vald	14
2.1.7.8.	Loksa linn	15
2.2.	PIIRKONNA KALANDUSSEKTORI OLUKORRA ÜLEVAADE	15
2.2.1.	Traalpüük	15
2.2.2.	Rannapüük	16
2.2.3.	Harrastuspüük	18
2.2.4.	Laevastiku olukord	18
2.2.5.	Kalavarude olukord	19
2.2.6.	Sadamad ja lossimiskohad	20
2.2.7.	Vesiviljelus	21
2.2.8.	Kalatööstused	21
2.2.9.	Turustamine	22
2.2.10.	Tööhõive ja sotsiaalmajanduslik olukord	23
2.2.11.	Rannakülad	25
2.2.12.	Sotsiaalne heaolu	25
2.2.13.	Kalanduse ja merenduse kultuuripärand	26
2.2.14.	Kalandusressursside ja merendustegevuse juhtimine	26
2.2.15.	Ülevaade eelmise perioodi kalanduspiirkonna arengustrateegia elluviimisest	27
2.3.	PIIRKONNA SWOT ANALÜÜS FOKUSSEERITUD KALANDUSSEKTORILE	31
2.3.1.	SWOT	31
2.3.1.1.	Tugevused	31
2.3.1.2.	Nõrkused	31
2.3.1.3.	Võimalused	31
2.3.1.4.	Ohud	32
2.3.1.5.	SWOT tulemused	32
2.3.2.	Piirkonna arenguvajaduste ja potentsiaali analüüs	33
3.	VISIOON JA MISSIOON	34
3.1.	Visioon	34
3.2.	Missioon	34
3.3.	Väärtused	34

4.	EESMÄRKIDE PÜSTITAMINE	35
4.1.	EESMÄRK JA STRATEEGIA VALIK	35
	4.1.1 Strateegia lõimitud ja uuendusliku olemuse kirjeldus	36
5.	SEOSED MUUDE ARENGUKAVADEGA JA STRATEEGIATEGA	36
5.1.	SEOSED PIIRKONNA KOHTA KOOSTATUD ARENGUKAVADEGA JA STRATEEGIATEGA	37
5.2.	SEOSED MUUDE ARENGUKAVADEGA	39
6.	TEGEVUSKAVA	43
6.1.	TEGEVUSSUUNAD	43
6.1.1.	KALATOODETE VÄÄRINDAMINE VÕI TURUSTAMINE	43
6.1.2.	MITMEKESISTAMINE	44
6.1.3.	KALASADAMATE JA LOSSIMISKOHTADE UUENDAMINE	45
6.1.4.	KOELMUALADE TAASTAMINE	46
6.1.5.	SOTSIAALSE HEAOLU JA KULTUURIPÄRANDI, SH KALANDUSE- JA MERENDUSE KULTUURIPÄRANDI EDENDAMINE KALANDUSPIIRKONNAS	47
6.1.6.	KOOSTÖÖ	48
6.2.	TÖÖKORRALDUS	49
6.3.	PROJEKTITAOTLUSVOORUDE KORRALDAMINE	52
6.3.1.	Teavitamine	52
6.3.2.	Taotluste vastuvõtt	52
6.3.3.	Elektroniline hindamissüsteem	53
6.3.4.	Toetuse hindamistulemustest teavitamine	55
6.3.5.	Projektitoetuste taotluste paremusjärjestuse kinnitamine	55
6.3.6.	Projektitoetuste taotluste esitamine PRIA-le	55
6.4.	HINDAMISKORD JA KRITEERIUMID	56
6.4.1.	Hindamiskord	56
6.4.2.	Hindamiskriteeriumid iga valitud strateegia tegevussuuna kohta	57
6.5.	KOMMUNIKATSIOONIPLAAN	60
6.5.1.	Taotlusvoorude korraldamine	61
6.5.2.	Kalandusalase teabe levitamine	61
6.5.3.	Ühingu tutvustamine	61
6.5.4.	Tagasiside kogumine	61
6.5.5.	Kohustuslik informatsioon veebilehel	61
7.	TOETUST SAANUD PROJEKTIDE SEIRE JA KOHALIKU ARENGUSTRATEEGIA HINDAMISTEGEVUS	62
8.	RAHASTAMISKAVA	63
9.	STRATEEGIA KOOSTAMISE PROTSESS	64
9.1.	STRATEEGIA KOOSTAMISSE KAASAMISE PROTSESS	64
9.2.	KASUTATUD JA LÄBIVIIDUD UURINGUD	68
10.	LISAD	Error!
	Bookmark not defined.	
10.1.	Lisa 1. Strateegia koostajad ja koostamise kaasatud isikute nimekiri	Error!
	Bookmark not defined.	
10.2.	Lisa 2. Noorte kalurite uuringu tulemused	Error!
	Bookmark not defined.	
10.3.	Lisa 3. Uuringu tulemused	Error!
	Bookmark not defined.	
10.4.	Lisa 4. Indikaatorid	Error!
	Bookmark not defined.	
10.5.	Lisa 5. Sadamate nimekiri	Error!
	Bookmark not defined.	
10.6.	Lisa 6. Strateegia kinnitamine	Error!
	Bookmark not defined.	
10.7.	Lisa7. Hindamiskriteeriumite hinde seletused	Error!
	Bookmark not defined.	

SISSEJUHATUS

Käesolev MTÜ Harju Kalandusühing (lühend – HKÜ) strateegia aastateks 2015-2020 on aluseks Harju kalanduspiirkonna arenguga seotud otsuste tegemisel. Seab paika kalanduspiirkonna põhilised eesmärgid ning lahendusteel nende eesmärkide saavutamiseks.

Koostatud strateegia on sisendiks rakenduskava väljatöötamisel ja abiks piirkonna kalandussektori ettevõtetele oma strateegiate ning äriplaanide kavandamisel.

Strateegia lühikokkuvõte

HKÜ strateegia väljatöötamine toimus perioodil oktoober 2014 kuni detsember 2015. Strateegia koostamisel pakkusid metoodilist ja korralduslikku tuge Agentuur Kämp ja MTÜ Loovpolügoon. Strateegia on koostatud kalanduspiirkonna kalurite, ettevõtete esindajate, omavalitsuste ja kolmanda sektori esindajate poolt. Kokku toimus seitse töötuba, millest kahest võtsid osa Soome kalanduspiirkondade esindajad. Töötubades arutati läbi strateegiatöö teostajate poolt esitatud kokkuvõtted ja alternatiivsed võimalused kuni saavutati ühine arusaam strateegiliste valikute osas.

Analüüsi põhijäreldused

"Euroopa Kalandusfondi rakenduskava 2007–2013" meetme 4.1. "Kalanduspiirkondade säästlik areng" elluviimine aktiveeris Harju kalanduspiirkonda oluliselt.

Investeeringud sadamate uuendamisse on vundamendiks kalanduspiirkonna edasisteks arenguteks. Suurt potentsiaali omab kalasadamate võrgustiku ja logistikakeskuste loomine.

Positiivseks võib lugeda, et kalurid on truud oma töökohale. Nad omavad suuri kogemusi ning teadmisi nii kalapüügist kui merendusest. On vajalik, et kalurid kohanduksid muutuva maailma uutele nõudlustele.

Kala müüakse väärindamata ja vähese hinna eest. Turundustegevuste suurendamine aitab kaasa uute töökohtade ning kanalite leidmisele eksporditurule. Kvaliteetse kala eksport tuleks suunata põhiliselt Lääne-Euroopa turule.

Kalavarud on meie kõige suurem rikkus, kuid need on vähenemise ohus. Teadlaste ja kalurite koostöös tuleks anda kaladele võimalus looduslikul teel enam paljuneda.

Peame seisma silmitsi karmi reaalsusega, et kalurikond vananeb ning väheneb. Noorte seas pole kaluriamet piisavalt populaarne ja tulus. Kalapüük on ebastabiilne. Naistel pole tööd. Tingimata on vajalik peatada sotsiaalse rahulolematuse kasv.

Koostöö laiendamine on piirkonna arengule suur potentsiaal. Erinevad koolitused ja õppereisid aitavad kaluritel kasutada ära oskusteavet läbi maailmapraktika. Piirkonna arendamisse tuleb kaasata nii piirkonna kalureid, kui ka teiste riikide kalandusorganisatsioone, et kasutada efektiivselt tekkivat sünergia.

Sarnaseid arenguvajadusi leiame ka teiste piirkondadega. Prioriteetseim on vajadus lõpetada pooleliolevate sadamate renoveerimine.

Miinuseks võiks ühistegevuse juures ära tuua võimekate eestvedajate vähesuse mis on osaliselt tingitud kalurite liigsest tagasihoidlikkusest.

Strateegia fookus

Strateegilise analüüsi ja töötubades toimunud arutelude tulemusena kujunes välja ühine arusaam, mille kohaselt on järgmise, 2014–2020 eelarveperioodi Harju kalanduspiirkonna strateegia prioriteediks olemasolevate, juba uuendatud kalasadamate konkurentsivõime arendamine ja investeringud kala käitlemise võrgustikku.

Visioon

Harjumaa kalanduspiirkond on elujõuline kogukond, mis suudab täita rannakalurite ootusi.

Eesmärgid

Ühisarutelude tulemusena jõuti seisukohale, et eesmärkide prioriteetne järjekord on:

- 1) **Harjumaa väikesadamad on arenenud kaasaegse taristuga.**
- 2) **Rannakalur saab väärikat hinda kvaliteetse toodangu eest.**
- 3) **Aktiivsed ja tegusad inimesed tegutsevad meie väärtusliku elukeskkonnaga rannakülades.**
- 4) **Rannakülade ettevõtlus on mitmekesine ja toetab kohaliku kogukonna arengut.**
- 5) **Kalade paremad elutingimused taastatud kudemispaikade näol.**
- 6) **Kalanduspiirkonnas viiakse ellu uuenduslikke praktikaid, edendatakse rannakülade arengut ja kaasaegsust.**

Tegevused

Tuginedes piirkonna strateegilisele analüüsile, visiooni saavutamise SWOT analüüsile ja strateegia töötubade arutelule, on Harjumaa kalanduspiirkonnale vajalikud kõik tegevussuunad.

Indikatiivne rahaliste vahendite jaotus tegevussuundade vahel:

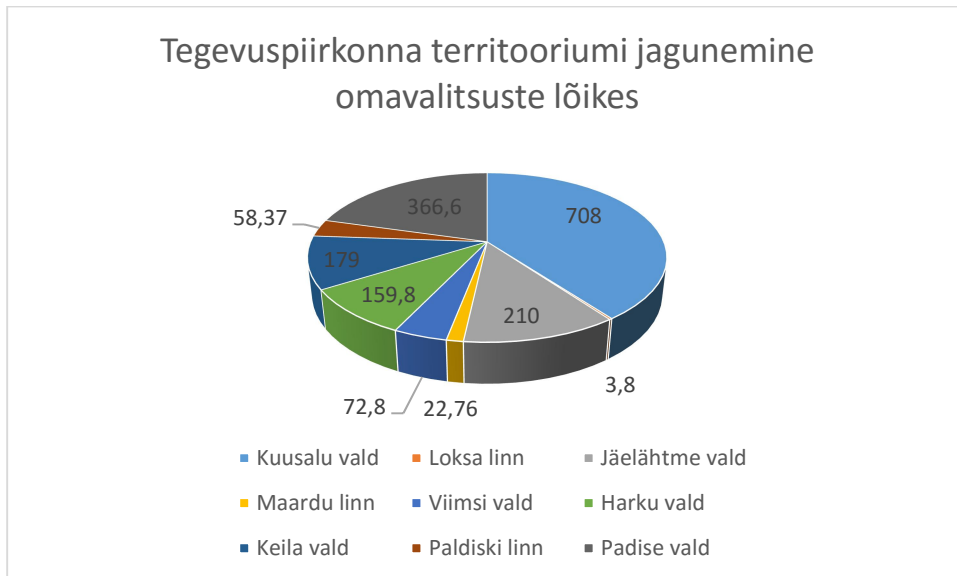
- Kala või vesiviljelustoodete väärindamine ja turustamine – 199 TEUR
- Mitmekesistamine – 598 TEUR
- Kalasadamate uuendamine – 598 TEUR
- Koelmualade taastamine – 100 TEUR
- Sotsiaalse heaolu ja kultuuripärandi edendamine – 498 TEUR
- Algatusrühma koostöötegevused – 213 TEUR

Projektitoetuse taotlusi võetakse vastu taotlusvoorude kaupa. Taotluste paremusjärjestus tegevussuunal määratakse vastavalt strateegias seatud tegevussuuna eesmärkidele.

HETKEOLUKORRA KIRJELDUS JA ANALÜÜS

Harjumaa üldiseloostus

MTÜ Harju Kalandusühingu e. Soomelahe lääneosa e. Harjumaa kalanduspiirkonna kohaliku algatusrühma tegevuspiirkond asub Harjumaa järgmiste omavalitsuste territooriumil: Padise, Keila, Harku, Viimsi, Jõelähtme ja Kuusalu vald, Paldiski, Maardu ja Loxsa linn, kuid sinna ei kuulu otseselt Tallinn.





Kalanduspiirkonnas tegutsevad järgmised LEADER-tegevusgrupid:

1. Nelja Valla Kogu <http://www.4kogu.ee/> - Harku, Kiili, Saku ja Saue vald
2. Põhja-Harju Koostöökogu <http://www.leaderph.eu/> - Rae, Jõelähtme ja Viimsi vald
3. Arenduskoda <http://www.arenduskoda.ee/> - Tapa, Ambla, Kadrina, Vihula ja Kuusalu vald ning Loksa linn
4. Lääne-Harju Koostöökogu <http://www.vomentaga.ee/> - Keila, Nissi, Kernu, Padise, Vasalemma vald ja Paldiski linn

Tegevusgrupid on ellu kutsutud maapiirkonna arengule kaasa aitamiseks. Peamiselt vahendavad tegevusgrupid maaelu arengukava toetusmeetmeid vastavalt oma piirkonna strateegiale.

Maastik

Harjumaa 530 km pikkune rannajoon on liigestatud arvukate poolsaarte ja lahtedega. Rannikumeri on kõikjal madal, enamasti ka kivine. Rannaribal leidub tormide kujundatud rannavalle, tuulte meelevaldas olevaid liivikuid, lainete poolt puretud astanguid, veidi kaugemal ka metsa kasvanud luiteid. Kõige levinumad on rohtunud laugrannad, lahesoppides ka roostuvad rannad. Neemikud poolsaarte tippudes on enamasti kivised. Jõgede suudmes leidub luitelist liivaranda, mis meelitab suviseid rannapuhkajaid (lääne poolt alates Kloogarand, Vääna-Jõesuu, Tallinna rannad, Valkla ja Loksa rand). Põhja-Eesti maapind on pika aja jooksul kerkinud merest, seega leidub rannaga seotud pinnavorme ka kaugemal sisemaal. Praeguseks on maa ja mere piir stabiliseerunud, viimasel ajal täheldatakse pigem mere aktiivsuse kasvu, sest kohati lõhuvad tormid rannikut. Rööbiti rannajoonega ja mitte kaugel merest kulgeb läbi Harjumaa Balti klint. See on mastaapne jalamilt kuni

30 meetrit kõrge aluspõhjaline astang, mis ulatub kaugele väljapoole Eestit. Klindi eripäraks on tema väline vaheldusrikkus. Üksikud klindilõigud langevad püstloodselt otse merre ning on tänagi varisemisohtlikud (Pakri poolsaar), samas osad astangud on jäänud mere otsese mõju alt välja ning on kõrged ja võimaldavad avaraid merevaateid (Türisalu, Rannamõisa ja Ülgase pangad). Mitmed klindilõigud on kaetud hilisema materjaliga ja kujutavad endast lihtsalt järsumaid nõlvu.

Saared

Harju maakonda jääb 75 saart ning laidu. Suurim on Tallinna lähistel asuv Naissaaar (18,5 km²), mis on ühtlasi suurim Soome lahe saar. Paljud saared on nii väikesed, et neil polegi nime. Alaline elanikkond on viiel saarel, enam elab rahvast Prangliil (170 in.). Loodusesõbra lemmikuteks on peale eelpool nimetatute veel ka Suur- ja Väike-Pakri ning Kolga lahe maastikualale jäävad väikesaared. Keri üks Eesti põhjapoolsemaid saari, millest lähima Soome saareni jääb 30 km.

Pärispea poolsaare kivine ots, mis ulatub kaugele merre märgib Eesti põhjapoolsemat punkti Eesti mandriosas.

Jõesed

Harjumaa piires suubub merre kümme konda jõge, mille veerohkus on piisav, et neil saab läbi viia veematkasid. Kui muidu voolavad jõed Põhja-Eestis aeglaselt ja suuri lookeid tehes, siis klindiserva saabudes hakkab neil korruga kiire. Pankrannikust laskuvatele jõgedele on nende alamjooksul iseloomulik jugade, astangute, karestike ja kanjonorgude esinemine. Ilmekamad joad jäävad kõrgusvahemikku 2-7 meetrit ning pakuvad suurvee ajal põnevat vaatamängu. Maakonnas on teada paarkümmend juga, neist veerikkamad (läänest alates) Treppoja, Keila, Vääna, Jägala, Nõmmeveski, Joaveski. Kujundlikult räägitakse isegi Põhja-Eesti „jugade vööst“, kuna klindiastangu tõttu jätkub joastike kett ka Virumaa suunal. Jugadele järgneb tavaliselt pikem karestikuline jõelõik, mille läbinuna rahunevad jõed merre suubudes lõplikult. Kevadeti võib jõgedel näha kanuusõitjaid, üksikuid õngitsejaid kohtab paisjärvede juures. Tavalisemad püügikalad jõgedes on ahven, särg, haug ja latikas. Eestimaa jõgede veerikkuse kohta kehtib lihtne valem: kevadine suurvesi on kümme korda suurem ja suvine madalvesi kümme korda väiksem, kui aasta veerikkus keskmiselt. Liikumine jõgede kallastel on kõikidele vaba, samas tuleb matkajal arvestada ka maaomanike huvidega (Harjumaa Reisijuht).

Kaitsealad

Umbes viiendik maakonnast on soode ja pool metsade all. Paepealne maastik, vanad rannamoodustised, karstinähtused, aluspõhja astangud, joad (Jägala ja Keila-Joa juga), rändrahnude rohkus – need loodusega seotud märksõnad eristavad Harjumaad ülejäänud Eestist. Looduskaitse all on 19,6% pindalast.

Harjumaal on 17 looduskaitseala, 23 maastikukaitseala, 29 hoiuala, 5 muud kaitseala ja osa Lahemaa rahvuspargist (25 377 ha) (*Eesti entsüklopeedia*). Tegevuspiirkonda jääb Natura 2000 32 hoiuala. Piirkonna suurim hoiuala on Pakri hoiuala. Suurem osa kaitstavast Pakri pindalast asub vees (17037,2ha). Maismaast moodustab ala vaid 2077,8ha. Suuruselt teisele kohale jääb Viimsi valda jääv Naissaare maastikukaitseala, moodustades maismaa pindalast 1898,2 ha (Keskkonna info).



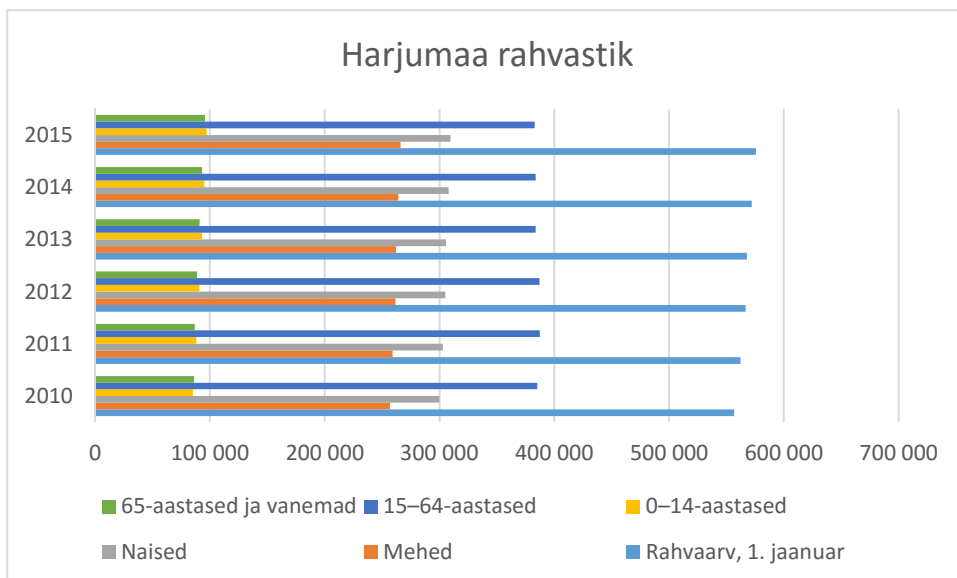
Natura 2000 alad

Ranna- ja kaldaalad on väga erilmelised piirkonnad, kus väikesel alal märkimisväärselt muutuvad keskkonnatingimused loovad sobivad eeldused erinevate liikide olemasoluks. Looduslike ranna- ja kaldaalade säilitamiseks on kehtestatud ehituskeelu- ja piiranguvöönd. Avalikus omandis olevad ranna- ja kaldaalad nagu ka pargid on armastatud paigad vabaaja veetmiseks. Probleemiks on maastike risustatus (mahajäetud hooned, põllumajandus- ja militaarobjektid), maakasutuse polariseerumine (osa maast on rikutud jäätmaa, osa kasutamisintensiivsus aga liiga suur – nt valglinnastumine, ehitussurve ja külustuskoormuse kasv rannikualadel), rikutud maastike vähene taastamine/korrastamine ning väikeste maastikku ilmestavate niitude võsastumine (*Harjumaa Reisijuht*).

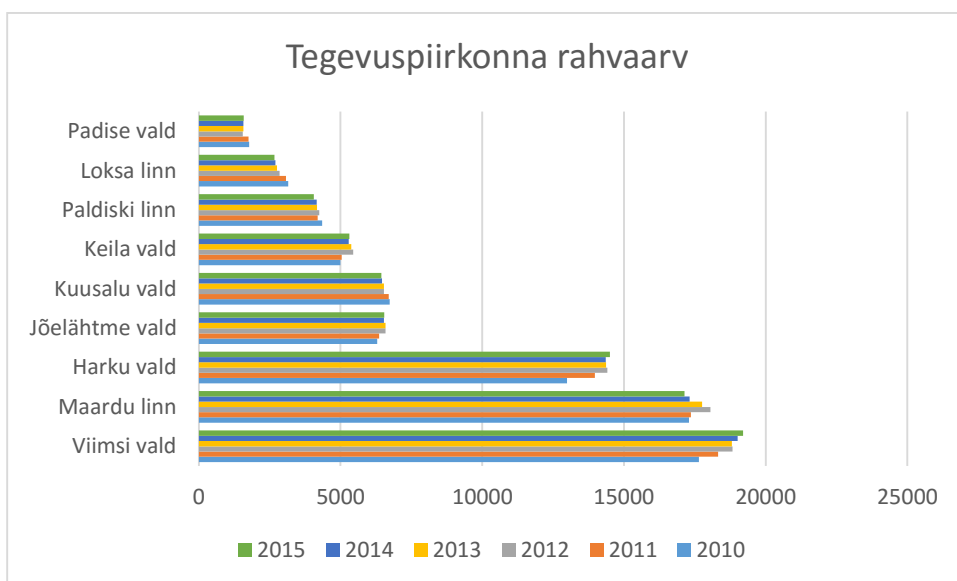
Rahvastik

Tallinn on Harjumaa keskpunkt ja siia koonduvad kiirtena kokku kõik peamised maanteed. Ka asustus on koondunud kontsentriselt Tallinna lähistele. Maakonna asustustihedus koos pealinnaga on 122 in/km², ilma pealinnata aga 26 in/km² (*Harjumaa reisijuht*).

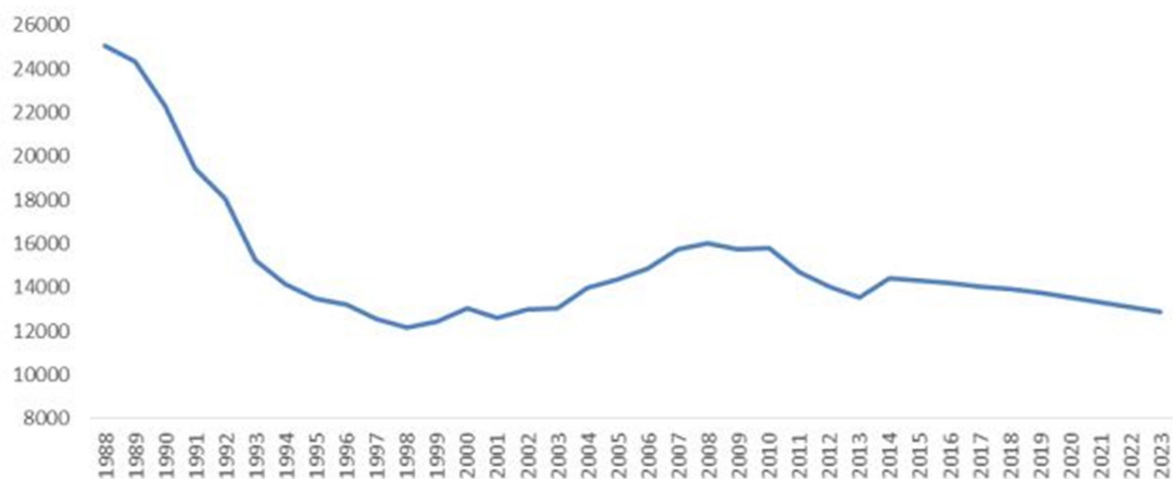
Harju maakond on rahvaarvult Eesti suurim ja pindalalt teine maakond. 62% maakonna rahvastikust moodustavad eestlased ja 31% venelased (Statistikaamet).



Rahvastikuregistri andmetel on Harjumaa ainuke maakond, kus elanike arv möödunud aastal suurenes. Peamine tõmbekeskus oli loomulikult pealinn Tallinn, kus elanike arv kasvas enam kui 4500 inimese võrra. Seda on siiski oluliselt vähem, kui 2013. aastal, mil Tallinna kodanikele hakkas kehtima ühistranspordis tasuta sõidu õigus ja uusi sisse kirjutatuid lisandus linna üle 10 000.

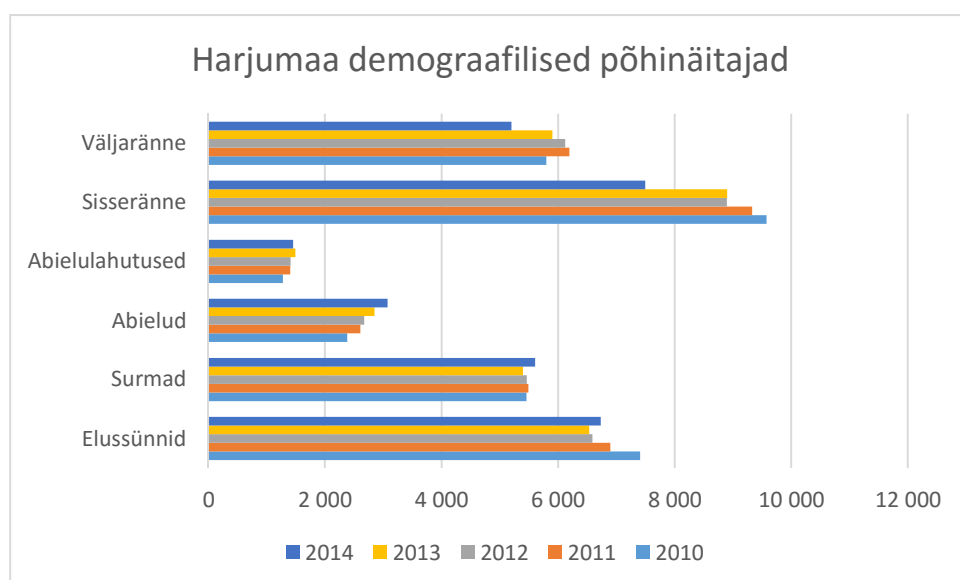


Rahvastikuregistri andmetel on elanike arv kasvanud viimasel aastal Harku, Jõelähtme, Keila ja Viimsi vallas. Kui Viimsi valla elanike arv oli tõusuteel ka juba aasta varem, siis ülejäänud on tõusu teinud just eelmisel aastal. Ilmselt on siin tegemist valglinnastumise protsessiga.



Joonis 1. Sündide langus 1988-2013 ja prognoositud sündimus kuni 2023. aastani¹.

2014. aastal on elanike arv jätkuvalt kahanenud Kuusalu ja Padise vallas ning Loksa, Maardu ja Paldiski linnas (Rahvastikuregister).



Statistika näitab, et omavalitsustes, kus on olnud elanikkonna juurdekasv, on see tulnud nii sündide kui sisserände arvelt. Väljaränne oli peamiselt Tallinna ja välismaale.

Eestist rändas 2014. aastal välja 4637 ja Eestisse saabus elama 3904 inimest, teatab Statistikaamet. Väljaränne oli eelneva kolme aastaga võrreldes ligi 30% väiksem.

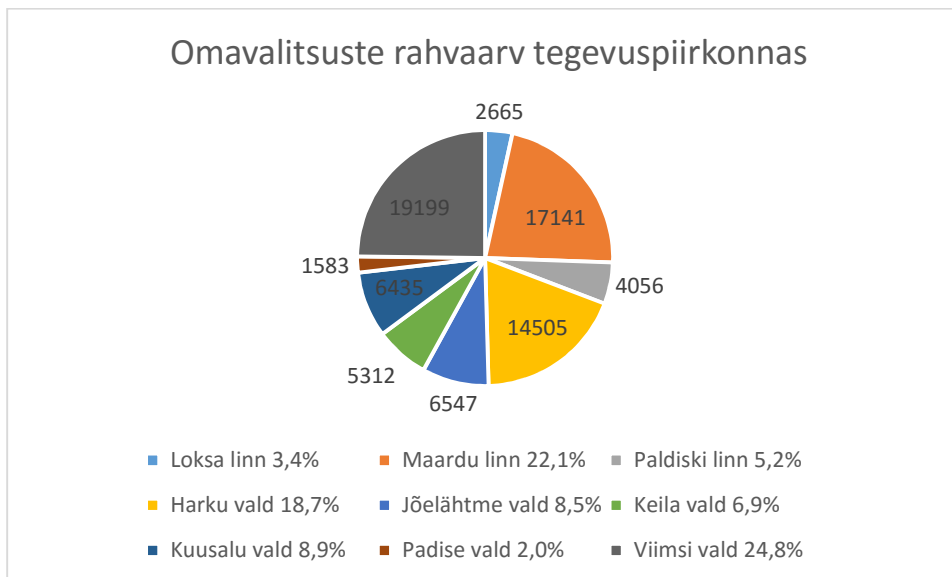
Väljarännanutest 53% ja sisserännanutest 44% olid naised. Meeste rändesaldo oli 2014. aastal positiivne – Eestisse tuli elama 14 meest rohkem kui Eestist välismaale elama läks. Viimati oli meeste väljarände saldo positiivne 2009. aastal.

2014. aastal oli kõigis vanusrühmades väljarändajaid arvuliselt vähem kui varasematel aastatel. Peamised Eestist lahkujad on 20–34-aastased ning Eestisse saabujad 25–39-aastased. Alates 30-aastaste vanuserühmast oli sisserännanuid rohkem kui varasematel aastatel. 15–29-aastaseid oli sisserännanute hulgas vähem kui 2013. aastal. Rändesaldo oli positiivne (Eestisse elamatulnuid oli rohkem kui Eestist lahkujaid) kahes vanuserühmas: 0–4-aastaste väikelaste ja üle 60-aastaste hulgas.

Kõige suurem rahvastikukadu oli 5–14-aastaste ja 20–29-aastaste hulgas, samal ajal kui teistes aktiivsetes väljarändes osalevates vanuserühmades on kadu suurel määral vähenenud. 30–34-aastaste seas on rändesaldo enam-vähem tasakaalus. 35–59-aastaste seas oli rändesaldo küll negatiivne, kuid rahvastik neis vanuserühmades vähenes tunduvalt vähem kui varasematel aastatel. Varasemalt on suurem väljarände kadu toimunud vanuses 20–44.

Riigiti on tihedaim ränne endiselt Eesti ja Soome vahel. Eestist läks Soome elama 3051 ja Soomest tuli Eestisse elama 1290 inimest. Rändesaldo oli poole väiksem kui 2013. aastal. Populaarsemate riikidena, kuhu minnakse Eestist elama enam, kui sealt Eestisse elama tullakse, võib välja tuua veel Saksamaa ja Rootsi. Positiivse rändesaldoga riikide hulgas on peamised riigid Venemaa, Ukraina ja Ameerika Ühendriigid.

Välismaalt sisse rännanudest 53% asuvad elama Harjumaale, neist üle 80% Tallinna. Teistest maakondadest võidab välismaalt sisse rände tulemusel kõige rohkem elanikke Ida-Virumaa (10%), Tartumaa (10%) ja Pärnumaa (6%). Eestist väljarändajad on enamasti pärit Harju maakonnast (45% väljarännanudest), kuid oluline hulk lahkub ka Tartumaalt (14%). Maakondade väljarände saldo on positiivne Harjumaal ja Tallinnas, kuid suurusjärgus alla 100 inimese. Tartu maakonna negatiivne väljarände saldo on maakondade seas kõige suurem (-254). Lahkujaid on saabujatest rohkem ka Pärnu ja Viljandi maakonnas.



Enamik Harjumaal KOV-sid ei teinud elanike meelitamiseks vallakodaniku kampaaniat, mille käigus jagatakse kingitusi või auhindu, sest ei pidanud seda mõttekaks.

Nendest üks oli Harku vald, kuhu aastaga lisandus üle 240 elaniku.

Ettevõtluskeskkond

Harjumaal majandusele on omane tegevusalade mitmekesisus ning ettevõtete koondumine (Maardu, Paldiski, Keila, Saue, Saku, Kose, Kehra, Loksa, Viimsi, Jüri, Harku jmt). Majandusele avaldab tugevat mõju maakonna keskus ja riigi pealinn Tallinn.

Suur hulk piirkonna elanikest käib igapäevaselt Tallinnas tööl. Selleks, et seda protsessi pidurdada, on hakatud rohkem mõtlema kaugtöökeskuste loomisele. Need aitavad kaasa nii maa- kui rannaelu

arengule, kuna võimaldavad töötada kodukoha lähedal, mis omakorda võimaldab elada keskusest kaugemal. Praegu asuvad kaugtöökeskused Kolgal, Pärಿಸpeal ja Kuusalus.

Kalanduspiirkonnas on keskmiste sissetulekute erinevus tuntav. Kõige suuremad on sissetulekud Viimsi vallas, ulatudes 1430 euroni. Võib eeldada, et kõrgem töötasu piirkonniti on seotud Tallinna töörandega, kus töökohtade osas on suurem valik ja kõrgemad tasud. Harju maakonna keskmine brutopalk 2014. aasta II kvartalis oli 1146 eurot, mis ületab Eesti keskmist palka 33%. Seevastu Loxa ja Maardu inimeste palk jääb Eesti statistilisele keskmisele alla.

Piirkonna alustavate ettevõtete ja kodanikuühenduste konsulteerimisega tegeleb Harju Ettevõtlus- ja Arenduskeskus, mis pakub nõustamisteenust nii alustavatele kui tegutsevatele ettevõtjatele – äri-, finants- ja turundusplaani analüüsimist ning toetuste osas nõustamist. Samuti pakub Ettevõtlus- ja Arenduskeskus nii alustavatele kui tegutsevatele kodanikuühendustele nõustamist näiteks arengukavade koostamise, rahastamisskeemide läbimõtlemise ja projektitaotluste osas.

Lisaks Harju Ettevõtlus- ja Arenduskeskusele on Tallinnas mitmeid teisi institutsioone, mis tegelevad kindla spetsiifikaga ettevõtluse toetamisega.

Kultuuriväärtused ja turism

Harjumaal on piirkondi kus erasektor on suutnud välja töötada huvitava külustuskeskkonna.

Padise vald

Tähtsamateks arhitektuurimälestisteks on Padise kloostri varemed koos vallikraaviga. Tähelepanu vääriavad Padise, Vihterpalu ja Hatu mõisad, Harju-Madise ja Harju-Risti kirikud ning Audeväljas asuv Möldre tuuleveski. Arheoloogiamälestistest vajavad märkimist mitmed II aastatuhandest pärinevad asulakohad ning Padise linnamägi ehk Vanalinnamägi. Kloostri jõe kaldal paiknevast muinaslinnast on leitud kunagiste 7.- 8. sajandist pärinevate kaitserajatiste ja 12.- 13. sajandist pärinevate palkkonstruktsioonide jälgi. (Padise muistised, 1999). Tähtsamaks ajaloomälestiseks vallas on Eesti rahvuskooli rajaja B. G. Forseliuse sünnikoht Madise külas.

Paldiski linn

Paldiskis on muinsuskaitse all seitse ajaloo- ja 15 arhitektuurimälestist. Mandril on neist kõige imposantsem Peetri kindlus (Muula mäed), kuid mainima peab ka Paldiski Nikolai kirikut ja Georgi õigeuskirikut, kalmistuid, Pakri tuletorni, I maailmasõja aegseid kaitserajatisi jt. Pakri saartel asuvatest objektidest on muinsuskaitse alla võetud nii Suur-Pakri kiriku kui Väike-Pakri kabeli varemed, kalmistud ning Väike-Pakri saarel asuvad Paldiski kindluse osad. Pakri poolsaarel ja saartel on registreeritud kümneid pärandkultuuri objekte, mis pole riikliku kaitse all, kuid hoiavad alles kohaliku kultuurimälu. Paldiskis asub skulptor Amandus Adamsoni majamuuseum, mis tegutseb Harjumaa Muuseumi filiaalina.

Keila vald

Keila-Joa mõisa park ja Ohtu mõisa park on üle-eestiliselt tuntud kultuurimälestised. Tähtsamateks arhitektuurimälestisteks on Ohtu ja Keila-Joa mõisad. Rannikukultuuri tutvustab muuseum Kase Antsu võrgukuur Lohusalus. Looduslikest vaatamisväärsustest võib välja tuua Keila-Joa loodusliku joa

ja Treppoja astangud. Puhkemajanduses saaks rohkem ära kasutada Keila jõge ja Vasalemma jõge. Keila vallas paiknevad Holokausti ja K. Türnpu mälestusmärgid.

Harku vald

Harku vald on rikas oma mõisate poolest. Esinduslikumad neist asuvad Harkus, Väanas ja Murastes (varemeis), paljusid mõisaid on esmamainitud 15.-16. sajandil või isegi varem. Ühes ilusaimas – Väana mõisahoones – tegutsevad kaasajal kool, lasteaed ja raamatukogu. Vaatamisväärne on ka Harku mõis, kus 28. septembril 1710 sõlmiti ajalooline Harku Rahu Tallinna rae, Eestimaa Rüütelkonna ja Vene tsaari Peeter I esindajate vahel, mis lõi aluse siinsete aladele riiklikule korraldusele ja õhtumaisele autonoomiale 18.-19. sajandil. Arhitektuurilistest mälestistest on tuntumad veel Rannamõisa kirik, Suurupi tuletornid ja Peeter Suure merekindluse rajatised.

Viimsi vald

Just siit avaneb Tallinnale kuulus kilukarbi-siluett, vaade poolsaarelt üle mere. Olulisemad külastuskohad on Viimsi Vabaõhumuuseum ja Rannarahvamuseum. Mõlemad objektid kuuluvad vallale ja on täna arvestatava külastajate arvuga. Viimsi Vabaõhumuuseumis, kus toimub palju üritusi, on avatud omapärane suveniiripood ja iga laupäev toimub püsivalt taluturg, mis on saanud tuntuks ka Tallinna elanike ja turistide hulgas. Viimsi vallas on veel kaks külastusobjekti. Nendeks on Naissaar ja Prangli, mis on oma külastatavuse saavutanud tänu heale ühendusele saartele. Lisaks ühendab kahte saart militaarne ajalugu. Prangli saar oma püsielanikega ja omapärase saarelise atmosfääriga: saarel on muuseum, kabel ja mitmed turismiteenuse pakkujad. Naissaarel asub sõjateemaline Naissaare muuseum ja aastast 2006 toimuv Nargen Festival, mis on pikim ja mitmekesisem kultuurfestival Eestis.

Jõelähtme vald

Vald on rikas oma vaatamisväärsuste poolest: 34 arhitektuurimälestist, 22 kunstimälestist, 7 ajaloomälestist ja 346 arheoloogiamälestist, mis paiknevad suures enamuses kompaktselt ühel kolmandikul valla territooriumil, mis on ühtlasi ka üks Eesti vanimaid säilinud kultuurimaastikke Rebala muinsuskaitsealal. See on harukordselt rikas mitmesuguste arheoloogiliste ja ajalooliste kinnismälestiste ning kaitstavate loodusobjektide poolest. Rebala muinsuskaitseala turismifookuseks on kinnitatud ajaloo ja kultuuriturism, toetavaks fookuseks loodusturism. Looduslikest vaatamisväärsustest on turistidele ja matkajatele enam huvipakkuvad Kostivere karstiaala, Jägala juga, Ülgase pank ja suured rändrahnud. Rebala muuseum on oluliseks ja arendust vajavaks objektiks.

Kuusalu vald

Tähtsamad vaatamisväärsused on Kuusalu kirik, Kiiu mõis, Kolga mõis ja Kiiu Mungatorn. Kuusalu Püha Laurentsiuse kirik on 13. sajandi lõpus tsistertslaste ehitatud kirik Kuusalus Harjumaal. Kuusalu kirik arvatakse olevat üks Põhja-Eesti vanimaid kivist pühakodasid.

Üks kolmandik Lahemaa Rahvusparki territooriumist jääb Kuusalu valda, siin on Harjumaa kaunimad rannaalad ja kalurikülad.

Viinistu on enam kui 600-aasta vanune väike kaluriküla. Pärast kolhoosiaegse kalatööstuse hoonetekompleksi renoveerimist sai Viinistu küla omale kunstimuseumi (www.viinistu.ee), kus asub Viinistul sündinud Jaan Manitski kunstikogu. Endise kalatööstuse veemahutitest ümberehitatud

näitusesaalides saab nautida sadade eesti kunstnike loomingut läbi aegade, nii baltisaksa kui Tartus tegutsenud Pallase koolkonna kunstnike töödest kaasaegse Eesti kunstini.

Mohni tuletorn asub Mohni saare loodeosas. Esimene tuletorn oli puust ja ehitati saarele 1806. aastal. Praegune tuletorn valmis 1871. aastal. See Eesti tuletorn asub merepinnast 33 meetri kõrgusel ja on 27,4 m kõrge. Nähtav 10 meremiili (18,5 km) kaugusele igas suunas (tule sektorit ei ole piiratud). 1996. aastast toodavad selle tarbeks elektrit päikesepaneelid ja tuulegeneraator.

Loksa linn

Ajalooliste ja kultuuriliste vaatamisväärsuste hulka kuuluvad 1853. aastal valminud Loksa Püha Neitsi Maarja kirik ja aastatel 1938-1939 tüüpprojekti järgi (arhitekt Elmar Lohu) ehitatud Loksa bussijaam, mis jäi teadaolevalt esimeseks ja ainsaks selleks otstarbeks ehitatud hooneks tollases Eesti Vabariigis. Lisaks bussijaama hoonele on kohalikeks kultuuripärandi objektideks Loksa kooli hooned ja 1905.a revolutsiooniliste sündmuste mälestusmärk „Pamjat Azova“. Muinsuskaitse all on eraldi objektidena Loksa bussijaama hoone, Loksa kiriku hoone, kalmistu aed ja värav, samuti II maailmasõjas hukkunute ühishaud, kuhu on vene armee allikate andmeil maetud 32 sõjaväelast. Väärtusliku ehituspärandi nimistusse on kantud nõukogude perioodil ehitatud tänase SA Loksa Kultuur hoone ja endise Lahemaa kaubamaja hoone. 2009. aastal valminud Ida-Harjumaa turismiobjektide ja – marsruutide väljaarendamise kava investeringuvajaduste kontseptsioon näeb ette Loksa ajaloolise bussijaama hoone säilimise ja rekonstrueerimise.

Piirkonna kalandussektori olukorra ülevaade

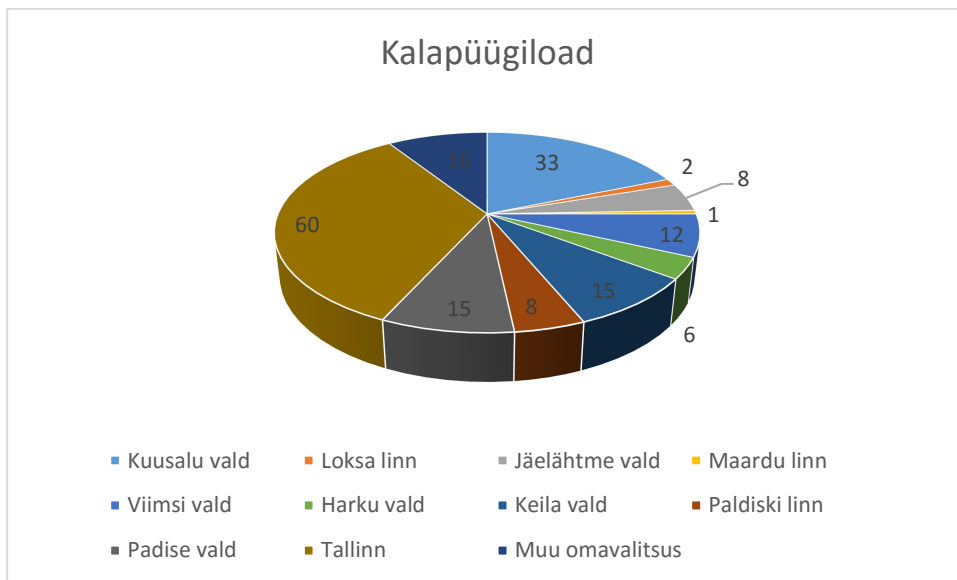
Piirkonnal on soodne asukoht nii oluliste infrastruktuuride, kui suurte turgude asukoha suhtes. Piirkond peab enam ära kasutama oma soodsat asukohta nii oluliste infrastruktuuride, kui suurte turgude läheduse suhtes.

Traalpüük

Traalpüügi osakaal Harjumaa kalanduses. 2014 aastal on Harjumaal registreeritud 12 traalpüügifirmat, neist 6 asuvad Tallinnas. Harjumaa traalpüügifirmad jagunevad kaheks: firmad mis püüavad oma kodusadama lähedusest ja käivad vaid päev korraga merel (nn väiketraalid) ja firmad, mis püüavad sealt, kus kala liigub. Miiduranna ja Paldiski sadam on suurimad ja aktiivseimad traalpüügi kalasadamad. Miiduranna sadamas on oht, et kalasadam kaob. Eesti traalpüügisektor on koondunud tootjaorganisatsioonidesse, kelle liikmed püüavad Läänemeres kilu ja räime. Tootjaorganisatsiooni liikmete poolt lossitud kala transporditakse logistikakeskustesse, kus toimub kala sorteerimine, külmutamine ja partiide komplekteerimine, mis seejärel suunatakse edasi enamjaolt välisurgudele. Harjumaa traalpüük moodustas 2014 aastal 32% kogu Eestis lossitud traalpüügist. TO tegevused on koondunud Paldiskisse. Piirkonda on hädasti vaja rajada moodsa infrastruktuuriga traallaevade sadamat. Harju Kalandusühingu tegevusega pole need sadamad siiski seotud.

Rannapüük

Rannapüük merel toimub 12 meremiili ulatuses või kuni 20 m samasügavusjooneni. Nakkevõrgu ja põhjanoodaga on kaluril õigus püüda Eesti Vabariigi territoriaal- ja sisemeres, sõltumata mere sügavusest. Ranna- ja sisevete püüki reguleeritakse kasutada lubatud püügivahendite arvu abil. Püügivõimalused jaotatakse kutseliste kalurite vahel ajaloolise püügiõiguse alusel püügivahendite piirarvudena. Harjumaal oli 2015 aastal 176 Soome lahe kalapüügiloa omanikku ja 26 sisevete loa omanikku. Nii sisevete kui ka rannakalandusega tegeleb 25 kalapüügiloa omanikku ja 75 kalapüügiloa omaniku tegevuskoht on väljaspool tegevuspiirkonda (enamasti Tallinnas).



2015 aastal toimus kalanduspiirkonnas ajaloolise püügivõimaluse jaotus järgmiselt:

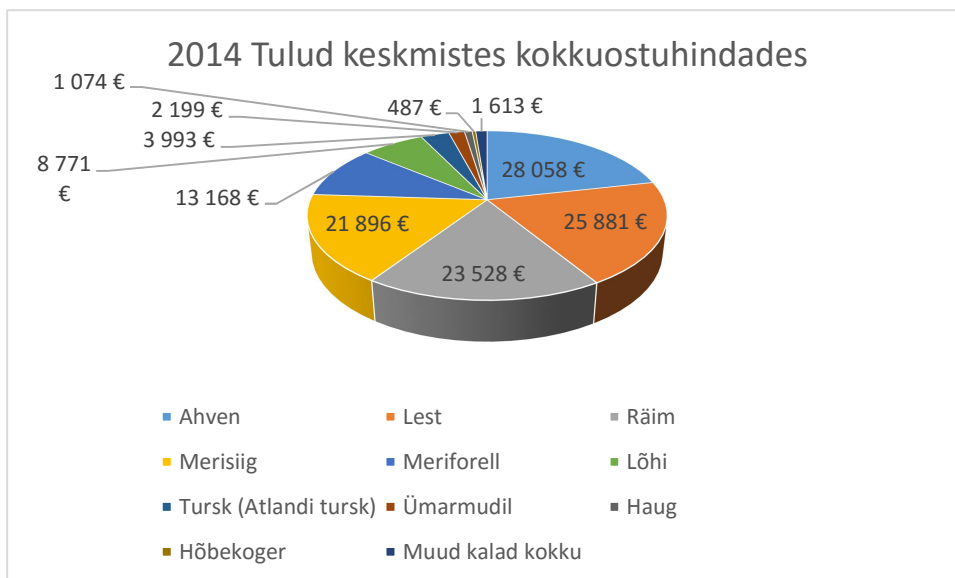
Soome lahele eraldati 1559 nakkevõrgu, 8 kastmõrra, 80 avavee mõrra, 61 ääremõrra -3 meetrit, 101 ääremõrra -1meeter, 40 rivimõrra, 76 õngejada ja 1 veonooda luba.

Kahala järvel püüdmiseks aga 3 nakkevõrgu ja 2 ääremõrra (-3 meetrit) luba.

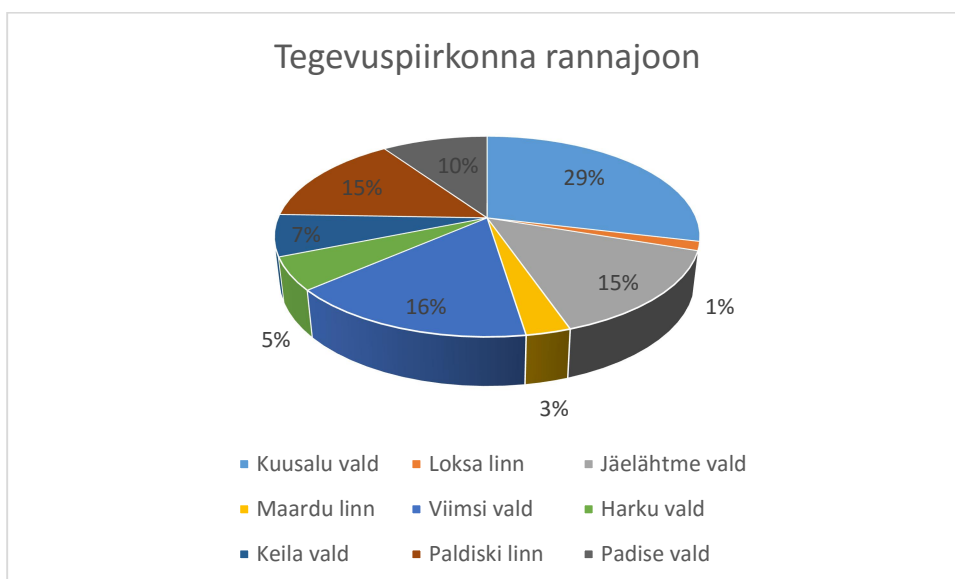
Männiku karjääris, Rummu järvel ja Soodla veehoidlas anti luba ühele nakkevõrgule.

Siseveekogudel väljastati 45 silmumõrra ja 700 silmutorbiku luba.

2014 aastal olid Harju kalanduspiirkonnas enampüütud kalaliigid räim, lest, ahven, ümarmudil, merisiig, meriforell, hõbekoger, tursk(atlandi tursk), lõhi. Enam tulu pakkuvad liigid aga ahven, lest, räim, merisiig, meriforell, lõhe, tursk (atlandi tursk).



Soome lahe kalandus ei ole koondunud sadamatesse, vaid enamus kalapüüki toimub hajutatult rannajoonel lautrikohtades. Püügihooaeg kestab vaid mõned kuud aastast, seetõttu on kalapüük kõrvalteenistus muude sissetulekute kõrval ka enamikel kutselistest kaluritest, sest hooajaline püügitegevus ei anna piisavalt suurt tulu ega sissetulekut terveks aastaringiks. Kalurite arv on pidevalt vähenenud, seda enamasti piirkonna muude ahvatlevamate teenimisvõimaluste tõttu. See on vähendanud ka oluliselt vajalikku oskusteavet piirkonnas. Vähe on rannakalanduses neid kalureid, kelle põhisissetulek moodustub kalandusest.



Rannapüügi kasumlikkust vähendab ka hüljeste ja kormoranide rohkus, kelle toiduks langev kalakogus ületab tunduvalt kalurite püütavaid koguseid, eriti väärtuslike kalade nagu mereforelli ja lõhe puhul. Lisaks lõhuvad hülged kalurite püüniseid, tekitades sellega otsest materiaalselt kahju. Tartu Ülikooli Eesti Mereinstituudi poolt soovitatud püügitõhususe suurendamise võimalikud parandusmeetmed:

1. Nakkevõrkude asendamine korv- või lõkspüünistega.
2. Innovatiivsete (selektiivsemate ja energiasäästlikumate) mõrdade katsetamine ja kasutuselevõtt.

3. Hülgepeletite laialdasem kasutuselevõtt võrgupüügil ja hüljeste suhtes tundlike mõrdadega püügil.
4. Kalakoosluste struktuuri säilitamise eesmärgil – ümarmudilale suunatud püük ühes tootearendusega.

Rannakalanduse suureks probleemiks on see, et tootlikkus ja loodav lisandväärtus on oluliselt madalamad Põhjamaade keskmisest, kalurite toodang ja teenused paiknevad pigem väärtusahela madalamas osas. Rannakalandusettevõtete ambitsioonikus on madal, juhtimiskvaliteet üheülbaline ja planeerimishorisont lühike, koostöö ülikoolide ja teadusasutustega on nõrk, omavaheline koostöö rahvusvahelisel turul toimimiseks on piiratud, sihtturgude valik on kitsas ning mahud väikesed.

Vajalik või otstarbekas oleks kaluritel tegeleda ühistegevusega või koonduda tootjaorganisatsioonidesse. Tootjaorganisatsiooni ja kalurite ühendusse kuulumise motivaatoriks oleks võimalus kaasa rääkida otsustusprotsessis ning läbi ühise kalastamise, turustamise ning kalandustoodete väärimise suurendada ka oma sissetulekut. Ühtlasi aitaks see ka parandada konkurentsivõimet. Korrastatud ja toimiv terviklik tarneahel võimaldaks kaluritel suurendada kalapüügist saadavat sissetulekut.

Harrastuspüük

Harrastuspüük moodustab Harju kalanduspiirkonnas olulise osa. Algatusrühma arendustegevuste hulka ta siiski ei kuulu. Lisaks Soome lahele on sobivateks kalastuskohtadeks Harku- ja Maardu järv. Harrastuspüük on saanud väga populaarseks. See on üks aktiivse puhkamise viise.

Harrastuspüüdjad võivad lihtõngega tasuta kala püüda, kuid kalastuskaardi või harrastuspüügiõiguse eest peavad tasuma ja lisaks esitama püügiandmed toimunud püügi kohta. Peamised rikkumised on alamõõdulise kala püük ja kala müük. Kahjuks kõik harrastuspüüdjad ei püüa vaid enda tarbeks, osa ka müüvad kala, mis on kutselise kaluri leivakotist varastamine. Tuleks kaaluda, kas hetkel kehtiv harrastuslike lubade andmine kutseliste püügivahenditega on õige. Samas sadamate arendamisel on harrastuspüüdjatel suur potentsiaal abiks olla. Harrastuskalurite väljapüügi osa moodustab ca 20% kogu rannapüügist.

2014.a. Harjumaa - püügivõimalused

ID	Aasta	Kood	EI	Püügipiirkond	Püügivahend	Veekogu	Veekogu	Valik	Püügiperiood	2014.a. püügipiirkonnad						
										Kehtestatud	Taotletud	Taotlused	Väljastatud	Kalastuskaardid	Vabad	
						Arv	Koodid	Nimed	algus	lõpp	pirarv	püügivõimalusi	püügivõimalusi	püügivõimalusi	püügivõimalused	
1405592	2014	2000	1	Harjumaa	vähimõrd, vähinatt	5		1,2,3 päeva	01.08.2014	31.08.2014	298	0	298	68	3	
1405398	2014	2017	1	Harjumaa	nakkevärk	1	32-1HA	32-1, Harjumaa	kuud	01.01.2014	31.12.2014	3752	0	3787	843	35
1405386	2014	2033	1	Harjumaa	õngejada (100 konksu)	1	32-1HA	32-1, Harjumaa	7.14.21,28 päeva	01.03.2014	31.10.2014	10000	0	68	68	9932
1405335	2014	2056	1	Harjumaa	nakkevärk	1	W0515	Kahala järv	kuud	01.01.2014	31.12.2014	18	0	18	5	0
1405331	2014	2057	1	Harjumaa	nakkevärk	1	W1244	Klooga järv	kuud	01.01.2014	31.12.2014	17	0	18	5	1
1405329	2014	2058	1	Harjumaa	nakkevärk	1	W1247	Maardu järv (Livakandij	kuud	01.01.2014	31.12.2014	18	0	18	8	0
1405327	2014	2059	1	Harjumaa	nakkevärk	1	W3290	Männiku järv (Männiku vee	kuud	01.01.2014	31.12.2014	7	0	7	3	0
1405325	2014	2060	1	Harjumaa	nakkevärk	1	W1963	Soodla veehoidla	kuud	01.01.2014	31.12.2014	20	0	20	9	0
1405323	2014	2061	1	Harjumaa	nakkevärk	1	W1298	Tänavjärv	kuud	01.01.2014	31.12.2014	17	0	17	12	0
1404565	2014	12061		Harjumaa	nakkevärk	1	W1298	Tänavjärv	kuud	01.01.2014	31.12.2014	6	2	3	3	3
1404563	2014	12060		Harjumaa	nakkevärk	1	W1963	Soodla veehoidla	kuud	01.01.2014	31.12.2014	18	9	9	4	1
1404561	2014	12059		Harjumaa	nakkevärk	1	W3290	Männiku järv (Männiku vee	kuud	01.01.2014	31.12.2014	2	7	5	2	0
1404559	2014	12058		Harjumaa	nakkevärk	1	W1247	Maardu järv (Livakandij	kuud	01.01.2014	31.12.2014	8	10	6	8	2
1404557	2014	12057		Harjumaa	nakkevärk	1	W1244	Klooga järv	kuud	01.01.2014	31.12.2014	6	29	13	6	0
1404555	2014	12056		Harjumaa	nakkevärk	1	W0515	Kahala järv	kuud	01.01.2014	31.12.2014	8	29	11	8	0
1404512	2014	12033		Harjumaa	õngejada (100 konksu)	1	32-1HA	32-1, Harjumaa	7.14.21,28 päeva	01.03.2014	31.10.2014	10000	8	41	33	9567
1404486	2014	12017		Harjumaa	nakkevärk	1	32-1HA	32-1, Harjumaa	kuud	01.01.2014	31.12.2014	406	341	1319	262	0
1404451	2014	12000		Harjumaa	vähimõrd, vähinatt	5		1,2,3 päeva	01.08.2014	31.08.2014	104	6	22	104	21	

Keskonnaministeerium, kala.envir.ee

Laevastiku olukord

Kalalaevad on jaotatud alajaotustesse ehk segmentidesse. Laevad kantakse segmenti nende üldpikkuse ja püügipiirkonna järgi.

Harjumaal on kalalaevaregistrisse segmenti 4S1 kantud 14 kalapüügilaeva, kogumahutavusega 874 tonni. Kokku on segmendis 4S1 36 kalalaeva.

Tegevuspiirkonnas on segmenti 4S2 kantud 159 kalalaeva, kogumahutavusega 112 tonni. Kokku on segmendis 4S2 1471 kalalaeva.

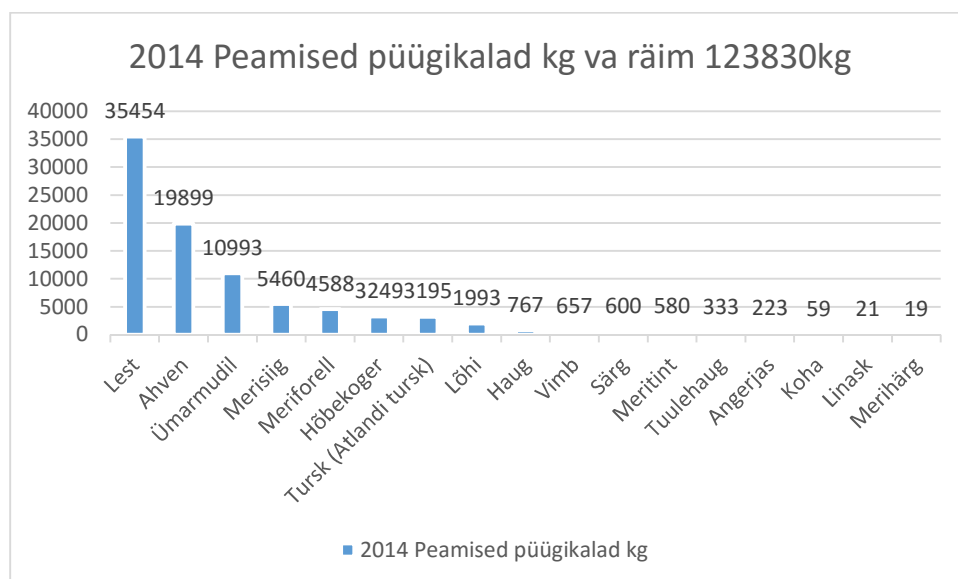
Laevastik on vana – keskmine vanus üle 19 aasta. Kalapüük on vähe mehhaniseeritud, enamuses on käsitöö. Samuti on vähe kasutusel moodsaid kalaotsimis- ja navigatsiooniseadmeid, puuduvad vahendid kala esmaseks jahutamiseks. Töötingimused ja ohutus on minimaalsel tasemel. Kapitaalremont on aeganõudev, kulukas ning vähetasustatud. Kulude kokkuhoidmiseks remondivad kalurid ise laevu.

Probleemiks on laevade piiratud mootorivõimsus Kalalaevaregistris. See ei võimalda moderniseerida laevamootoreid, mis on liialt väikese võimsusega ja ei vasta tänapäeva vajadustele. Uue kalalaeva soetamisel võib samuti tekkida probleeme laeva registreerimisega Kalalaevaregistris.

Püügivahendid on tihti ebatõhusad ja amortiseerunud. Harjumaa mereolud nõuavad olulisemalt tihti lõivu püügivahendite näol, kas siis kahjustumisena või lausa hävinemisena. Möödunud periood tõi uuendamisi püügivahenditesse.

Kalavarude olukord

Kalavarude seisund rannikumeres ja siseveekogudel on üldiselt stabiilne. Eesti majandusvööndis võib kiluvaru lugeda suhteliselt heaks. Kuigi Läänemere avaosa räime kõrge kalastussuremus ei ole lubanud räimevaru eksploateerimise intensiivsust kestlikuks lugeda, on varu viimastel aastatel suurenenud. Samas siirde- ja poolsiirdekalade varude paranemist takistavad kudemiseks sobivate vooluveekogude tõkestatus paisude jm tõketega ning koelmualade vähesus ja kinnikasvamine. Läänemere ja siseveekogude üheks põhiprobleemiks on eutrofeerumine ehk toitainete rohkus ning sellest tingitud fütoplanktoni vohamine. Varude olukorra parendamiseks on oluline taastada ja vajadusel luua siirde- ja poolsiirdekalade jaoks koelmualasid, vajadusel rakendada biomanipulatsiooni ja ohustatud kalavarude taastamiseks kalakasvatustlikku taastootmist.



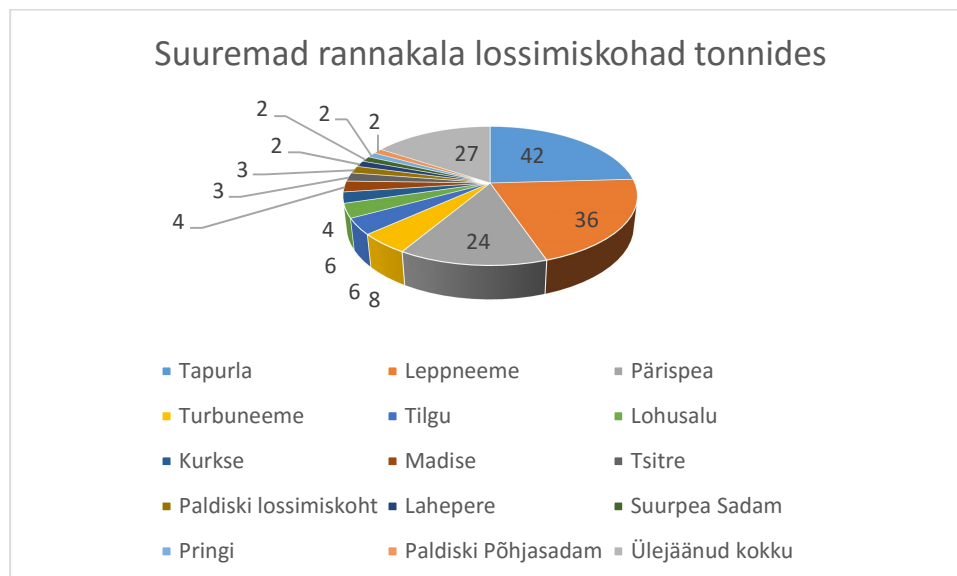
Hüljeste ja kormoranide rohkus vähendab majanduslikult olulisi kalavarusid ning aeglustab varude taastumist ning vähendab kalurite väljapüüke.

Soome lahe rannakalanduse kogusaagi moodustavad saagid Lääne- ja Ida-Virumaalt, Harjumaalt ja osalt Läänemaalt. Mörrapüügil on saagiks peamiselt räim, vähem ahven, tuulehaug ja lest. Nakkevõrkudega püütakse lesta, ahvenat, merisiiga, meritinti, meriforelli ja lõhet. Lesta püügipiirkonnad asuvad peamiselt Soome lahe lääneosas, ümarmudil on hetkel massiliselt levimas Harjumaa ja Lääne- Virumaa rannikul. Probleemiks on alamõõdulise meriforelli ja lõhe kaaspük nakkevõrkudes.

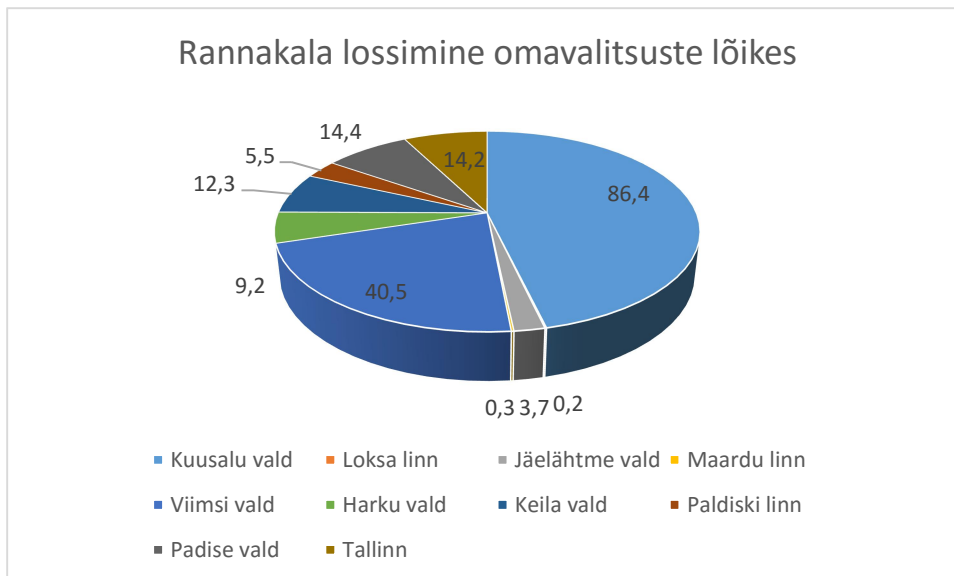
Kalavarude olukorra parandamiseks tuleks õppida soomlaste kogemustest, kus kalurid tegelevad väga palju ka kalapopulatsioonide suurendamisega.

Sadamad ja lossimiskohad

Tinglikult võib Eesti kalalaevade poolt kasutatavad sadamad jagada traali- ja rannapüügisadamateks. Tegevuspiirkonna traalisadam on Miiduranna ja ülejäänud on rannapüügisadamad. Harjumaa 530 km pikkusel rannajoonel paikneb 84 sadamat ja lossimiskohta. Rannakalurite lossimise järgi on suuremad sadamad piirkonnas Tapurla, Leppneeme, Pärisepa, Turbuneeme ja Tilgu. Tapurla ja Leppneeme on sadamad kus lossitakse nii väiketraali- kui rannakala.



Tänu Euroopa kalandusfondi rahastusele on alustatud 5 sadama korrastamisega. Rekonstrueeriti Ristna, Leppneeme, Neeme ja Tapurla sadama kaid. Tilgu sadamasse on püstitatud uued moodulhooned ja alustatud Ristna sadama peahoone rekonstrueerimist. Investeeringuvajadused sadamate korrastamiseks on erinevad. Korrastatud hoonetel ja sadamatel on aga oluline seos turismi arendamisel.



Kasutamata on täiendavad võimalused tarneahela erinevate etappide maksimaalseks optimeerimiseks, mis tagaks samaaegselt kvaliteedi ja ressursside kokkuhoiu, nt sorteerimisliinide paigaldamine sadamates.

Vesiviljelus

Vesiviljelus Harju Kalandusühingu piirkonnas pole eriti laialdaselt arenenud.

Harju kalanduspiirkonnas on olnud vaid Kuusalu vallas 3 kalakasvatust (Kotka, Pärisepa, Pedassaare), hetkel kalade kasvatamist ei toimu.

Soome kalurite eeskujul peaksid ka meie kalurid rajama kalakasvatust - see parandaks kutselise kalapüügi rentaablust, lisades saagikindlust. Kalade lisandumisvõimaluse (haudekohtade) parandamine tõstaks kaluri imagot, sest avamere röövkalandusuudised on kahjustanud ka ettekujutust rannakalandusest. Emaskalade mörripüük ja sumpades hoidmine tooks mõõduka kokkuhoiu kulutustele.

Piirkonnas on 3 forellipüügiga tegelevat ettevõtet. Need on Kotka Forell, Valkla Forell ja Jõekäärü Perepuhkus.

Kalatööstused

Põhitegevusalad Eesti kalatöötlemises on kala külmutamine (kilu ja räim), fileerimine (mageveeliigid ja imporditud forell ja lõhe), kalakonservide ja –preservide ning valmistoitude tootmine. Eesti kalatöötlemisettevõtted valmistavad üle 700 erineva kalatoote. Kalatoodete kogusortiment, mis hõlmab sama toote eri kaaluga valikuid, on märksa suurem. Külmutatud kala (kilu ja räim) moodustab ekspordist koguseliselt suurima osa (65%). Imporditavate toodete osas on konservid ja preservid langustendentsis, seevastu aga värske ja külmutatud toodete osas on import võrreldes 2011. aastaga 36% kasvanud. Sellise tõusu on põhjustanud jahutatud ja külmutatud kilu ning räime import Soomest.

Kala väärindamist atraktiivseteks toodeteks, millega uusi turgusid võita, ei ole piisavalt palju.

Eesti 98 kalatööstusest asub Harjumaal 19 kalatööstust, millest vaid 5 asuvad tegevuspiirkonnas – DGM Shipping AS, Shteinle OÜ ja Smakus AS Maardu linnas, Spratfil AS Viimsi vallas ning M.V.Wool AS Padise vallas.

Eesti kalatöötlemissektori eelised on püügipiirkondade ning turgude lähedus. Eesti kalatööstus on orienteeritud ekspordile, välja läheb ligemale 90%.

Venemaa impordikeeld Eesti kalatoodetele mõjutab nii kalatööstuseid kui kalureid. Kuid paljud kalandusettevõtted on turu leidnud väljaspool Eestit. Nt. Tallinnas tegutsev kalatööstus Maseko ekspordib oma tooteid Kesk-Euroopa ja Kesk-Aasia riikidesse, samuti Jaapanisse.

Lõhest ja vikerforellist tooted on kogu maailmas populaarsed. Need maitsevad hästi ning neid on kerge valmistada. Eestis on selle kala suurimad töötledjad ning eksportijad Avekra ja M.V.Wool. Nõudlust selle järele mõjutab kiiresti arenev Aasia turg. Kalatööstused toovad sealt toorainet, töötlevad seda siin ja saadavad sinna tagasi.

M.V.Wool on Eestis kõige laiema valikuga kalatööstus – töötleb värsket, teeb kulinaariat, külmi- ja kuumsuitsutatud kala. Töötleb ka lesta, lõhet jt kalu, mis tavaliselt rannapüügist tulevad, kuid impordib kogu toorme - Eesti kalast ei ole huvitatud väikeste koguste ja ebastabiilsuse tõttu. Ettevõtte on kiiresti laienenud ja jätkab investeerimist. Uue kalatööstuse valmimisel 2010 aastal on enamused tootmist kolinud tegevuspiirkonnast välja.

Arvestades rannikupüügi mahtu, on kalatööstusesse jõudva kala kogus sageli liiga väike. Samuti on väiketöötlemine kalurite hulgas vähe juurdunud. Kala müüakse ära enamjaolt töötlemata kujul, mille tõttu saadakse väiksemat tulu.

Palju tehakse ka tööd käsitsi, kuigi suuremates tsehhides kasutatakse kalade rookimiseks automatiseeritud liine. Investeeringud eeltöötlemise liinidesse on vajalikud, et toota kvaliteetset toodangut.

Tootmisjäätmete väärdamisega suurem osa ettevõtetest ei tegele. Kala külmutamise protsessis tekib kõige rohkem jäätmeid kala sorteerimisel (kõige väiksema fraktsiooni näol), mida ei ole võimalik inimtoiduks turustada. Kala fileerimisel tekkinud jäätmed realiseeritakse kas loomafarmides, kalajahutehastes või supikogudena.

Üheks võimalikuks arengusuunaks on ka sinine majanduskasv. Üha enam areneva biotehnoloogia abiga saab kasutada taastuvaid loodusvarasid (nt vetikad) ja töötlemisjäätmeid, tootes neist uusi innovaatilisi tooteid või andes toorainet edasiseks töötlemiseks teiste töötlemisettevõtete (ravimitööstus) jaoks. Võib kaaluda väheväärtuslike ja mittekaubanduslike kalaliikide (ümarmudil, kilu-räime väiksem fraktsioon jt.) töötlemisvõimalusi, kuid selleks on vaja teha tootearendust lähtuvalt turunõudlusest.

Rannakalanduses oleks otstarbekas luua oma mikrotööstused, mis on suunatud otseturustusele, on paindlikud ja suudavad orienteeruda trendikamale tarbijale.

Turustamine

Rannakalanduse realiseerimisviisides on esimesel kohal värske esmatöötlemata kala ja otseturustus isiklike kontaktide kaudu. Suuremad värske kala kogused turustatakse esmakokkuostjale või kalatööstusele, mis dikteerivad kala hinda, sest kaluritel pole võimalusi värske kala pikaajaliseks hoidmiseks. Pisikeste kalakoguste ja teatud kalaliikide turustamine on kohati problemaatiline. Vajadus on keskenduda piirkonnas kalanduse logistika arendamisele.

Suured lähiturud – Tallinn ja Maardu, samuti neid ümbritsevad vallad kurdavad kodumaise kala nappuse üle. Suured kaubandusketid ei ole huvitatud väikestest tootekogustest ja kalurid ei ole suutelised võistlema Norra odava kalaga.

Teisalt on muutunud tarbijate hoiakud, nad ei taha enam odavat rookimata kala, vaid on nõus maksuma rohkem rookimise, fileerimise või poolfabrikaadi eest. Kõik investeeringud kalandusse on mõttetud, kui turustamisstrateegia on suunatud vaid turustamismahu tõstmisele.

Kaluritel on vaja mõelda enam ühistegevusele, mille abil on võimalik alandada logistika ja turustamiskulusid. Tootjaorganisatsioonid peaksid oma tegevuses tegelema ka töötlemise ning valmistoodete turustamisega, mis võimaldaks saada paremat hinda oma püütud kala eest. Samas annaks see võimaluse saada ka adekvaatsemat infot selle kohta, mille järele on turul parasjagu nõudlus, mis omakorda võimaldaks paremat infovahetust ahela eri osade vahel. Tähtis on, et tootjaorganisatsioonid siseneksid kalandusse mitte kui ainult püüdjad, vaid võtaksid vastutuse juba valmistoodete turustajatena või pakuksid värsket kala otse lõpptarbijale. Turupotentsiaal annab võimaluse arendada otse- ja ühisturustamisvõimalusi, suurendada ja mitmekesistada turundustegevusi, sh leida turge nišitoodetele ja vähemväärtuslikele ning -tuntud liikidele.

Eesti rannakalurid on nii kala ekspordi ja ettevõtjatena maailmas pigem tundmatud. Siinsete ettevõtete ja kalanduse kasvupotentsiaali avamiseks on vajalik Eesti kaluri teadvustamine rahvusvahelises plaanis usaldusväärse eksporditaja ning paindliku tegutsejana.

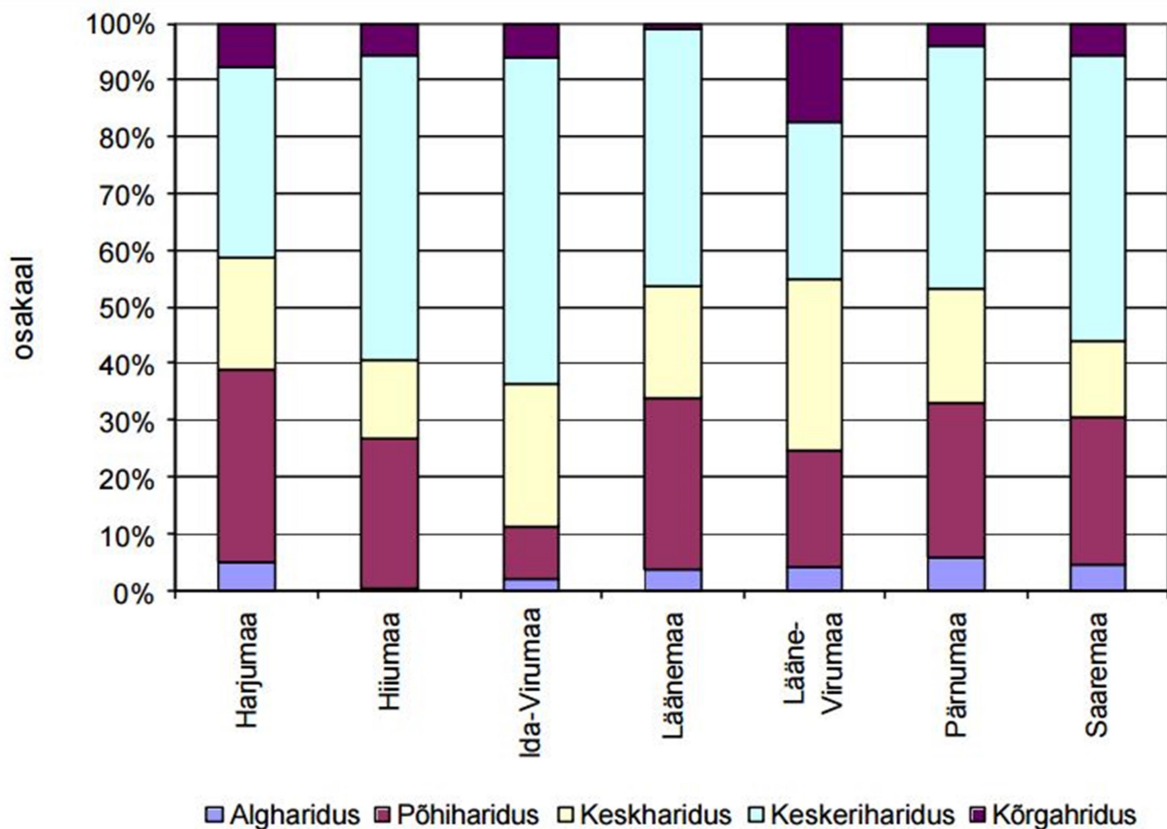
Tööhõive ja sotsiaalmajanduslik olukord

Harju maakonna elanikest on töörealised 76% (15–74aastased), kellest omakorda 68% on tööturul hõivatud. Võrdluses ülejäänud Eestiga on Tartu maakonnas tööhõivemäär 64%, Lääne-Viru, Rapla, Lääne ja Järva maakondades 60–64%, mille puhul võib eeldada tugevamat Tallinna mõju. Ülejäänud maakondades on tööhõive madalam, Võru ja Põlva maakonnas on see 50% juures. Ametiala pearühmade lõikes on Harju maakonnas „valgekraesid“ 54,4%, „sinikraesid“ 45,6%, Tallinnas on valgekraede osakaal paar protsenti kõrgem. Sama olukord on ka Tartu maakonnas, ülejäänud maakondades domineerivad juba „sinikraed“ 58–68% osas. Majandussektorite järgi on Harjumaal primaarsektoris hõivatud 1,9%, töötlevas tööstuses 26% (sh Tallinn 24%) ning teenusmajanduses 73% (Tallinn 75%) töötajatest. Ülejäänud maakondade hulgas on tertsiaarsektoril suurim osakaal Tartu maakonnas (linn 78%, maakond 72%), teistes on see 42–62% vahel. Vanusgruppide lõikes tulevad suuremad erinevused välja vanemaealiste tööhõives, eriti 50–74 aasta vanuses, Harju maakonnas on see vähemalt 8% võrra kõrgem kui teistes maakondades. Detailset ülevaadet omavalitsuste lõikes tööga hõivatutest eri valdkondades ega töötutest avalikud andmekogud ei võimalda, trende võib näha 2011. a rahva- ja eluruumide loendusest. Maakonna keskmisena on juhtidena hõivatuid 13%, spetsialistidena 38%, oskustöölisena 20%, teenindus- või müügitöötajatena 13%, ametnike ja lihttöölisena 7% (Harju maakonna sotsiaalmajandusliku olukorra analüüs).

Kõige vähem on Harju maakonnas põllumajanduse, metsanduse, kalanduse ja jahindusega elatist teenivaid inimesi (1,9%). Töötajate arv kalanduses väheneb. Erandiks on Eestis kalakasvatused, seal on hõivatute osakaal stabiilne. Harjumaal on ca 300 kalurit. Rannakalurit iseloomustab keskmisest kõrgem vanus. Rannakaluri keskmine vanus on üle viiekümne aasta. Kalurid on oma alale väga truud ja oskused antakse edasi põlvest põlve. Peamine probleem on rannakalanduse vähene köitvus (eriti uuele kalurite põlvkonnale) ja raskused meeskonna komplekteerimisega kohalikest kvalifitseeritud inimestest ning seetõttu peavad kalurid jätkama töötamist isegi peale seadusliku pensioniea algust.

Registreeritud töötuse määr on viimastel aastatel olnud langustrendis ning on Töötukassa andmetel jõudnud 2014. aasta II kvartaliks 4,3%ni. Võrdluseks, et 2008. a oli töötuse määr 4,4% ning 2010. a 16%. Siinkohal tuleb arvestada, et tegu on registreeritud töötuse andmetega – realsuses on ka selliseid töötuid, kes on küll töötud, kuid ei ole registreeritud, või on registreeritud töötud, kuid töötavad n-õ mustalt. Töötuse kohta võib üldise tendentsina välja tuua, et peaaegu kõigis omavalitsustes on perioodil 2010–2014 töötute arv vähenenud (Harju maakonna sotsiaalmajandusliku olukorra analüüs).

Sotsiaalmajanduslik staatus sõltub peamiselt sissetulekust ja haridustasemest. Olemasolevatest varudest hetkel ei piisa, et tagada küllaldane teenistus kõigile kalandusvaldkonnas tegutsevatele inimestele. Stabiilset sissetulekut piirab ka kalapüügi hooajalisus. Seetõttu on vajalik suurendada rannakaluri sekkumisvõimet sekundaar- ja tertsiaarsektorisse, lisandväärtuse andmist toorainele suurema tulu saamiseks, otseturustamist, tegevuste mitmekesistamist. Antud tegevused loovad võimalusi suurendada kalapüügist saadavat tulu, annavad sissetulekuid, pikendavad kalurite sissetulekuperioodi kalapüügist ning aitavad tõsta sotsiaalset heaolu ja elukvaliteeti piirkonnas. Kalanduspiirkondadele annab see võimaluse traditsioonilise rannapüügi jätkumiseks, mis omab ühtlasi ka regionaalpoliitiliselt positiivset mõju.



Rannapiirkondade ja sealse kalandussektori jätkusuutlikkus sõltub kohalikest kaluritest ja kalandusega seotud elanikest, nende teadmistest ja oskustest. Seetõttu on oluline ka nende erialase hariduse ning teadlikkuse tõstmine, kogemuste ja praktikate vahetamine ning innovaatiliste ideede elluviimine. Samuti on oluline populariseerida kalandusõpet noorte seas, et suurendada õppima astujate arvu.

Statistika näitab, et Harjumaal on tööpuuduse asemel on tunda tööjõu puudust. Kõige enam on see tajutav teenindus- ja müügitöötajate, operaatorite ja lihttöölise leidmisel. Probleemiks pole niivõrd

töötute arv või töökohtade puudus, kuivõrd tööjõu teadmiste, oskuste ja soovide ning tööturu vajaduste vaheline ebakõla.

Rannakülad

Harju Kalanduspiirkonna 70 rannaküla iseloomustab rikkalik loodus- ja kultuuripärand, traditsioonilised kalapüügioskused ning kohalik teadmusbaas, kuid ka kahanev ja vananev rahvastik, töökohtade vähesus ja puudulik infrastruktuur.

Tallinn on valgunud meie rannaküladesse, rannakülade elanikud on kolinud Tallinnasse. Sellel kiirel muutumiste ajastul on kaugemasse rannakülla jäänud vaid mõni elanik ja linnalähedane küla on täis linnainimesi, kalandustraditsioonid hääbuvad, kaluriküladest on saanud suvituspiirkond.

Tallinna ümbritsevate rannakülade suureks probleemiks on kiirlaevade tekitatud suurlained, mis võivad paatides viibivatele inimestele eluohtlikuks osutada. Kiirlaeva lainete mõjul on ökosüsteem ümber kujunenud, rannajoon ja sügavused on muutunud, meres on uued veetaimed, mis suudavad seal elada, teised kalad käivad seal kudemas ja elamas.

Rannakülades on palju kasutamata potentsiaali kvaliteetse elukeskkonna loomiseks. Rannik on rikas loodusressursside poolest, mis võimaldab arendada toidutootmist, biomassi kasutuselevõtmist, puhke- ja turismiteenuseid jms.

Rannapiirkonna majandustegevuse mitmekesistamine ja elukvaliteedi parandamine, uute töökohtade loomisega (eriti rannakalurite naistele), on külade arengu võti.

Sotsiaalne heaolu

Heaolu on defineeritud kui inimeste materiaalsete, sotsiaalsete ja kultuuriliste vajaduste rahuldatus, millega kaasnevad võimalused ennast teostada ja oma püüdlusi ning eesmärke realiseerida.

Harju maakonna kalurite keskmise tulu võrdlus maakonna ja Eesti keskmise brutopalgaga erineb oma iseloomult peamiselt seetõttu, et Harju maakonda kuulub ka Tallinn, mis muudab palgamäärad oluliselt kõrgemaks. Seetõttu on kalurite keskmise tulu maakonna keskmiste brutopalkadega võrreldes oluliselt madalam. Kalurite enese hinnangu kohaselt on nad oma piirkonnas üks materiaalselt halvemini kindlustatud kogukonnaliikmeid.

Fookusgruppides toonitati veel, et kalurid tunnevad puudust korralikust ilmastikukindlast kaitseriietusest, spetsiaalsest sidetehnikast, positsioneerisvahenditest, kajaloedest, mis hoiatavad ettenägemata ohtude eest, aga need ei ole tavakalurile taskukohased. Tööohutuse seisukohalt on need väga vajalikud, eriti piiratud nähtavuse ja tugeva tuule korral.

„Selleks, et olla kutseline kalur, pead olema natuke hull ja haige inimene, et sellistes tingimustes tööd teha“ oli ühe Harjumaa rannakaluri tõdemus.

Olulisemate töö iseloomust tingitud haigusnähtudena tõid kalurid välja käte ja selja närvikahjustustest tulenevaid vaevusi, eriti vanemate kalurite seas. Tuule ja märja keskkonna mõjul kannatavad kalurid sageli ka reumaatiliste haigusnähtude all. Kalurid kurtsid et meetme „Väikesemahuline rannapüük“ raames saab toetust kalalaeva töötingimuste ja ohutuse parandamiseks, kuid individuaalseid kaitsevahendeid ei saa soetada.

Harju Kalandusühing koostas 2014 aastal sotsiaalse heaolu uuringu. Uuringu eesmärgiks oli välja selgitada sotsiaalkeskonna hetkeolukord, tugevate ja nõrkade külgede väljaselgitamine ning nende analüüs. Uuringu sihtgrupiks olid Harju kalanduspiirkonna elanikud.

Kalanduse ja merenduse kultuuripärand

Merendus on inimeste teadmiste ja tegevuste tervik, mida kasutatakse ilmamere uurimiseks, meresõiduks ja merevarude tarbimiseks. Rääkides kalanduskultuurist räägime paraku ka merekultuurist. Mida tähendab merekultuur? Merekultuuriga rahva puhul teab iga koduperenaine merest kõnelda palju rohkemate asjadest kui rahvuskala, võõrivisiir ja Helsingi reisi pileti hind. Meie kultuuripärandisse kuulub: rannaõigus, hülgejaht, paadi ehitus, kalapüük ... ja seda kõike koondab ühistegevus.

Piirkonnas tegeleb kalanduse kultuuripärandi talletamisega peamiselt Viimsis asuv Rannarahva muuseum aga ka Pärissa rannakalur Mäido Rosen ja mitmed kohalikud MTÜ-d. Rannamurde, mis õige tähelepandavalt läheneb Soome keelele, hoidja on Maila Velström. On ju kalurinaised suurimad traditsioonide säilitajad läbi aegade olnud. Traditsiooniline on olnud soomlastega ühine kalapüük ja kaupadega kauplemine. Vastastikune liiklemine on olnud nii elav, et külmadel talvedel, kui laht üleni jäätus, kesk merd isegi kõrtsid asutatud ... (allikas: [http:](http://)

Kalapüük ja kalasöömise traditsioon on lahutamatu osa kohalike elanike elulaadist. Soomes on tähtsaim jõuluroog kala, meie jõululaualt on kala aga kadunud. Suund on sinnapoole, et noored kala ei söö ja vanad kaovad ära. Kogukonnal seisab ees raske töö kalandustraditsioonide taastamiseks.

Kalandusressursside ja merendustegevuse juhtimine

Ressursside ehk tootmisfaktoritena käsitletakse üldjuhul looduskeskkonda, tööd (kui inimese vaimset ja füüsilist jõupingutust), füüsilist- ja finantskapitali ning ettevõtlikkust. Ettevõtlikkust käsitletakse ressursina seetõttu, et kui ei ole ettevõtlikke inimesi, siis ülejäänud ressursid jäävad lihtsalt kasutamata.

Tänapäeva infoühiskonnas peetakse oluliseks ressursiks ka infot ja teadmisi.

Milliseid ressursse on tegevusvaldkonnas vaja?

Kalandussektoris (sh vesiviljeluses) on looduskeskkonna ressurss vesi, kalavarud ja asukoht. Vesi võib olla ettevõtja omanduses, kuid võib ka omada või rentida püügiõigust veekogul. Olulised vajalikud kapitaliressursid on taristu, tehnika ja inventar. Rannakalanduses läheb vaja suhteliselt palju elavtööd ehk inimressurssi. Investeeringute ja seega rahaliste ressursside vajadus võib alustamisel olla väga suur.

Loodusressursiga seonduvat hinnatakse taastuvuse seisukohalt. Kalavarud on suhteliselt heas seisukorras, vee seisund on muret tekitav. Kapitaliressurssi on parendatud EL tugirahade toel, kuid see ressurss vajab oluliselt suurendamist. Kuna tööjõu moodustavad kõik tööealised töötavad ja aktiivselt tööd otsivad inimesed, siis vananevas ühiskonnas see ressurss väheneb. Ettevõtlikkus on hoiak, mida iseloomustavad loov ja uuenduslik mõtlemine, riskijulgus ja arukas juhtimine. Hoiakud on õpitud eelsoodumused reageerimaks püsivalt soodsal või ebasoodsal viisil antud objektile, isiku või sündmuse suhtes. Me peame kujundama positiivseid hoiakuid rannakalanduse suhtes.

HKÜ strateegia kestus on 7 aastat, vilja hakkab ta kandma alles 10 aasta pärast. Strateegia viljade maitsjad on need noored, kes praegu 10 aastased. Kui me neid noori ei kaasa oma tegevustesse, on meil suur hulk kasusaajaid kadunud. Üheks võimaluseks oleks - noorte osalusdemokraatia.

Tegevuse juhtimine on tegevuste koordineerimise ja integreerimise protsess, mis viiakse läbi efektiivselt ja säästlikult, koos ja läbi teiste inimeste. Selleks tuleb väljendada ja esindada inimeste erinevaid huvisid ja vajadusi, kaasata inimesi rahvahariduse, osalusdemokraatia, eeskoste ja muude vormide kaudu kodanikuühiskonna edendamisse. Harju Kalandusühing on tegelenud ka sellise tegevusega.

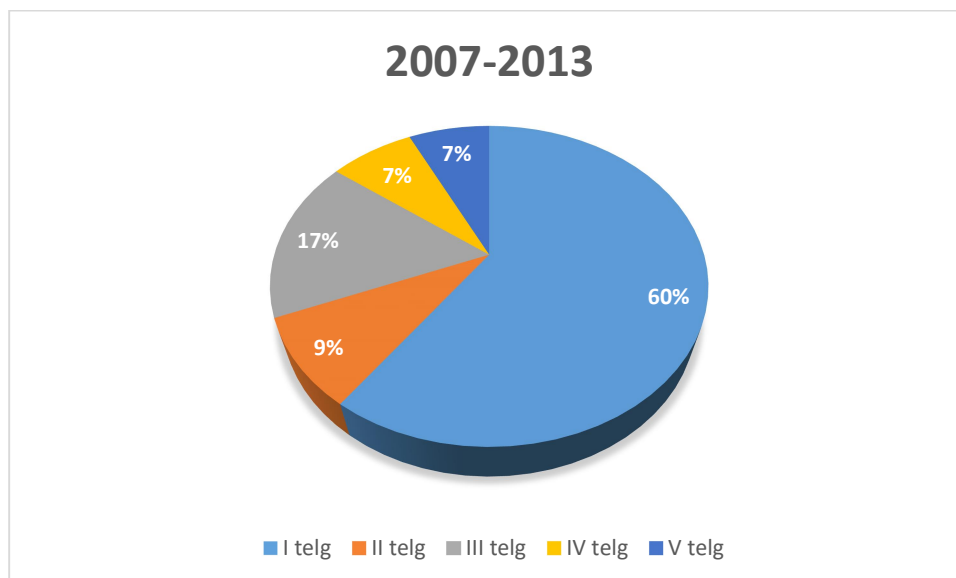
Ülevaade eelmise perioodi kalanduspiirkonna arengustrateegia elluviimisest

„Euroopa Kalandusfondi 2007-2013 rakenduskava“ meetme 4.1 „Kalanduspiirkondade säästev areng“ eesmärk oli aidata kaasa rannakalanduse piirkondade majanduslikule ja sotsiaalsele arengule arvestades piiratud kalavarudega.

Kalanduspiirkonna arengu strateegia eesmärkide saavutamiseks anti meetme 4.1 raames toetust järgmiste tegevuste elluviimiseks:

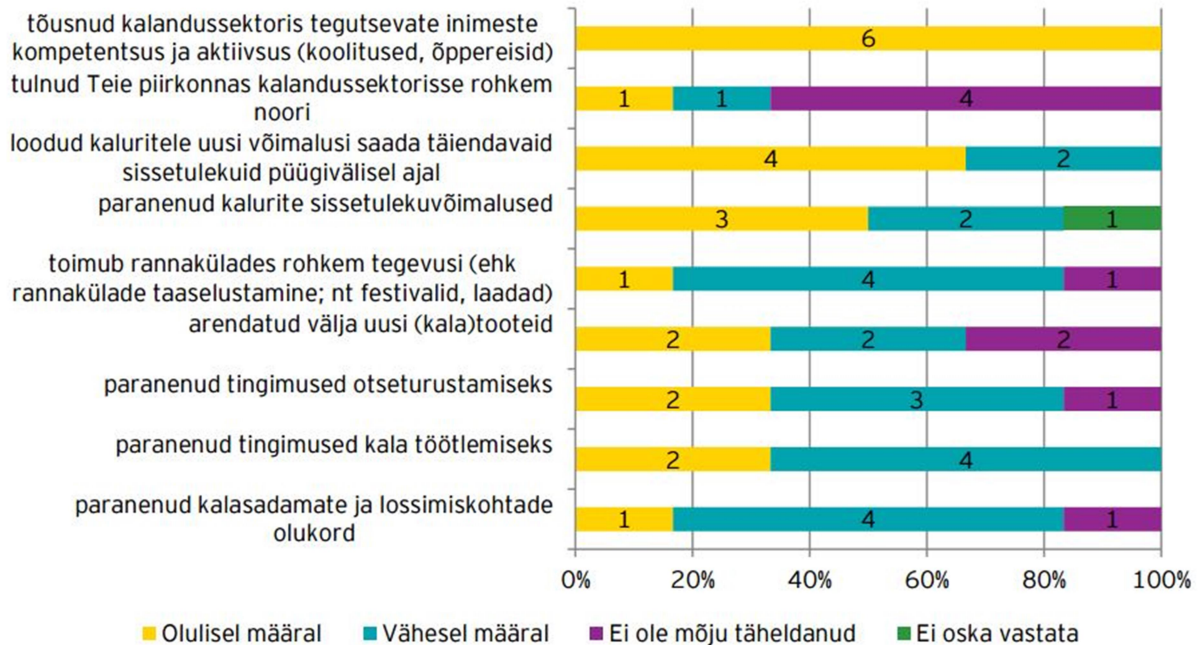
- 1) kalasadamate ja lossimiskohtade uuendamine;
- 2) kalandustoodete ja agariku töötlemine ning kalandustoodete turustamine tootjalt otse tarbijale või jaekaubandusettevõtjale, kes turustab need tooted otse tarbijale
- 3) kalandusega seotud turismi arendamine ja rannakülade taaselustamine;
- 4) tegevuste mitmekesistamine;
- 5) koolitustegevus.

EKF toetus kalandusele on olnud Harju kalanduspiirkonnale suure tähtsusega. 2007-2013 toetati meetmest 4.1 kokku 36 projekti kogusummas 2 355 542 €. Kõige enam toetussummadest 60% e 1 410 670 € läks kalasadamate ja lossimiskohtade uuendamiseks, kalandusega seotud turismi arendamiseks ja rannakülade taaselustamiseks läks 17% e 389 400 €, töötlemist ja otseturustamist toetati 9% rahast e 209 833 €, mitmekesistamist 7% e 176 218 € ning inimeste koolitusi toetati 7% e 169 421 € eest.



Firma Ernst & Young Baltic AS Põllumajandusministeeriumi tellimisel läbi uuringu „Kalanduspiirkondade säästva arengu meetme rakendamise mõju ranna- ja sisevete kalandusele ning kohalikele arengule“ tulemusena on Harju maakonnas olulisemad mõjud järgmised :

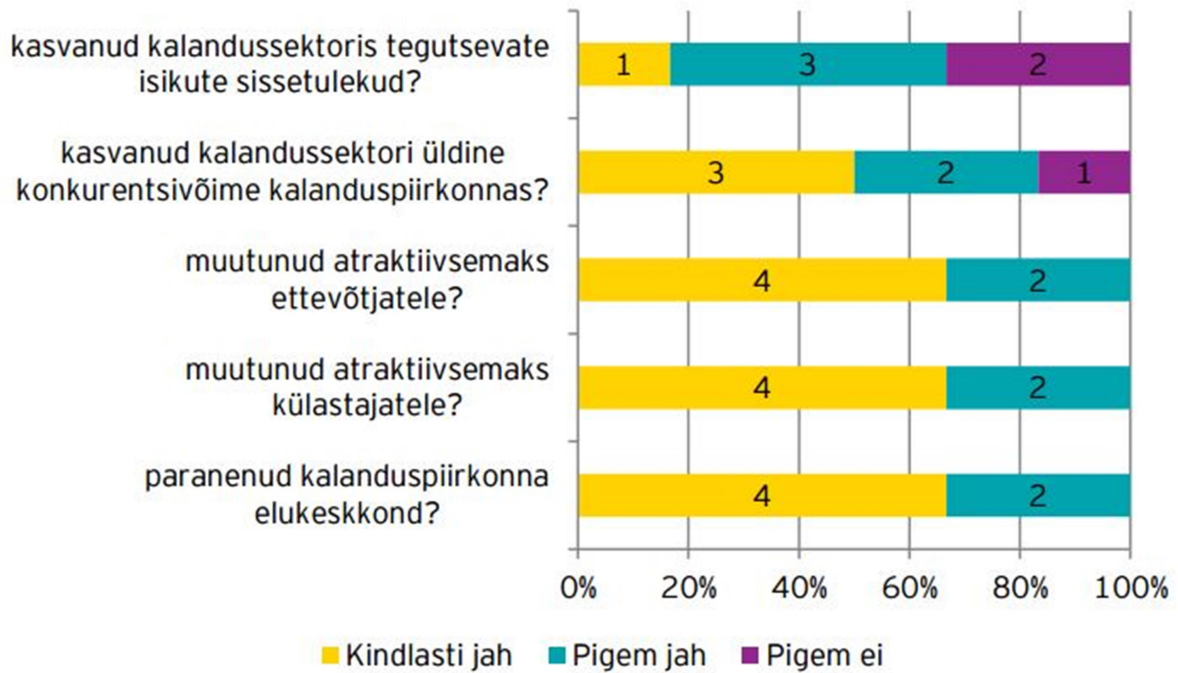
Joonis 22. „Kas nõustute väitega, et meetme 4.1 toetuste tulemusel on ...“ (n=6)



Allikas: telefoniintervjuud Harjumaa kalanduspiirkonna esindajatega, EY 2013

Harjumaa kalanduspiirkonnas on EKF-i 2007–2013 perioodil ellu viidud või viimisel mitmeid projekte, millega on taastatud või renoveeritud sadamakaisid, ehitatud sadamahoone kalurite teenindamiseks (inventari hoiustamine), ning soetatud sadamatehnikat. Kalasadamate ja lossimiskohtade tegevussuunast on soetamisel sadamate süvendamise tehnika, mis jääb kogu Harjumaa kalanduspiirkonna sadamate ühisesse kasutusse. Meetme toetuste abil on suurim edasimineku toiminud kaide korrastamise osas, kuid strateegia eesmärkide täitmiseni sadamate kaasajastamise osas jõutud ei ole. Uuringus osalejad leidsid, et meetme toetused selles osas on kindlasti piirkonna jaoks väga olulised olnud, kuid 2013. aasta lõpu seisuga ei näita uuringu tulemused, et Harjumaa väikesadamad ja lossimiskohad vastaksid kalurkonna vajadustele. See eesmärk oleks täidetud juhul, kui igas KOV-is toimiks 1–2 kaasaegsete tingimustega sadamat.

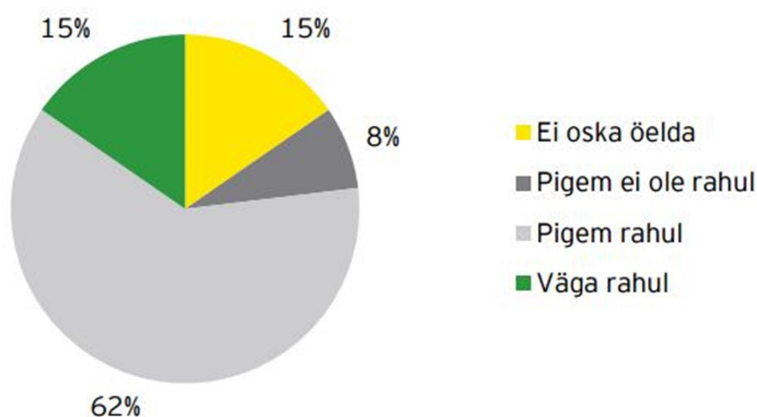
Joonis 23. „Kas nõustute väitega, et meetme 4.1 toetuste tulemusel on ...“ (n=6)



Allikas: telefoniintervjuud Harjumaa kalanduspiirkonna esindajatega, EY 2013

Töötlemise ja otseturustamise suunal planeeritud tingimusi ei ole meetme esimese elluviimise perioodiga veel saavutatud, esimesel programmiperioodil on tulnud tegeleda paljuski kalurite mõtteviisi muutmisega, et tekitada neis suuremat huvi panustada kalapüügile lisaks ka kalale lisaväärtuse andmisesse. Tootearenduse osas on näha piirkonnas positiivseid arenguid, kuna väljatöötamisel on piirkonna bränd, mille alt toodete turustamisest on huvitatud paljud piirkonna tootjad.

Joonis 24. „Milline on Teie üldine rahulolu piirkonna kalanduse tegevusgrupi tegevusega?“ (n=13)

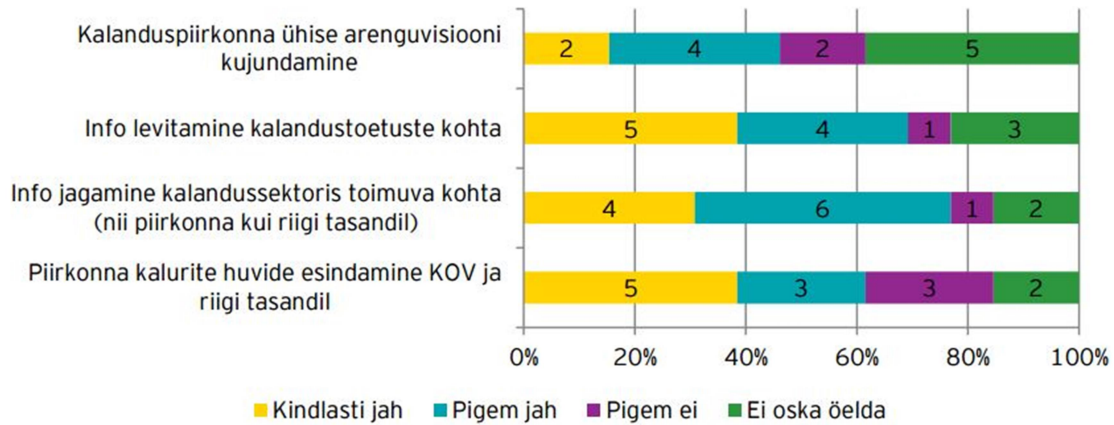


Allikas: telefoniintervjuud Harjumaa kalanduspiirkonna esindajatega, EY 2013

Kõige olulisema mõjuga on olnud koolitustegevusele suunatud projektid, uuringu tulemused näitavad, et kalandussektoris tegutsevate inimeste kompetents ja aktiivsus on olulisel määral tõusnud. Koolitustegevustega on püütud piirkonnas aktiveerida ka noorte kalurite tegevust. Tegevuste

mitmekesistamisele ja turismi arengule suunatud tegevussuundade tulemused on jäänud lõppeval programmiperioodil pigem tagasihoidlikuks.

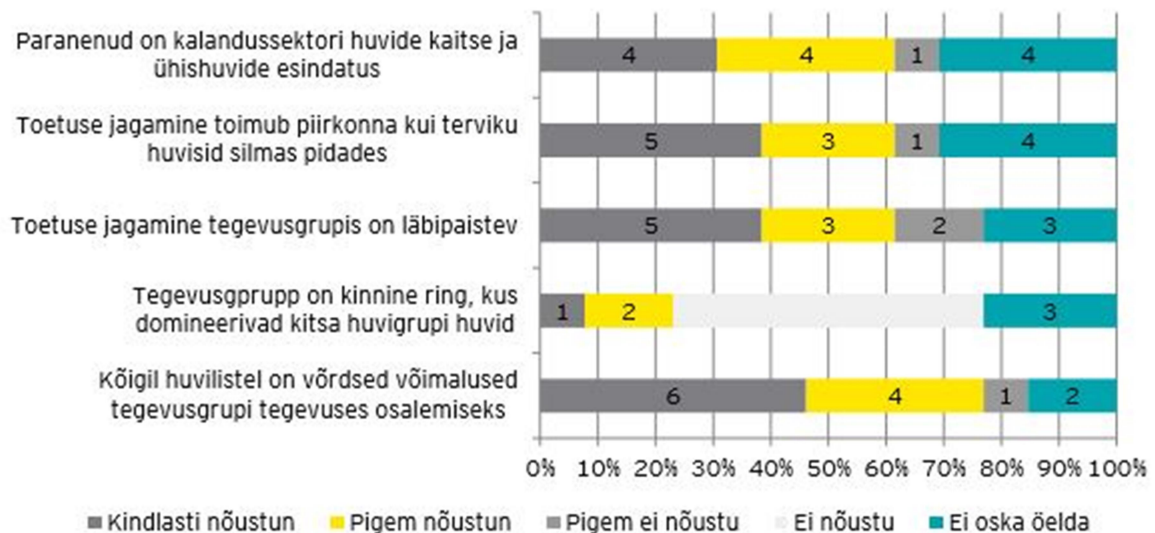
Joonis 25. „Millist rolli täidab Teie piirkonna tegevusgrupp lisaks Euroopa Kalandusfondi toetuste jagamisele?“ (n=13)



Allikas: telefoniintervjuud Harjumaa kalanduspiirkonna esindajatega, EY 2013

KTG tegevusega ollakse üldiselt rahul, kuid leitakse, et tegevusgrupp võiks olla aktiivsem, eeskätt info jagamisel ja tagasiside andmisel. Samas leiti positiivsete aspektidena, et varasemad konfliktid on leidnud lahenduse ning üldiselt on KTG-st võimalik vajadusel nõu ja abi saada. Leiti, et lisaks KTG-le oleks piirkonnas vaja ka tootjaorganisatsiooni (ühistulise tegevuse vorm nt tulundusühistu näol) – MTÜ tegevusel on mitmed seadusest tulenevad piirangud, mis ei võimalda vastavaid ülesandeid täita.

Joonis 26. „Kas ja mis on kohaliku tegevusgrupi tegutsemise tulemusel Teie kalanduspiirkonnas paremaks muutunud?“ (n=13)



Allikas: telefoniintervjuud Harjumaa kalanduspiirkonna esindajatega, EY 2013

Piirkonna SWOT analüüs fokuseeritud kalandussektorile

Määramaks kindlaks soovitava strateegia täpsemat suunitlust, viidi Harju Kalanduspiirkonnas 2015 aastal läbi strateegia arutelu, et selgitada välja peamised eesmärgid järgmiseks perioodiks. Selle tulemusel koostati SWOT-analüüs, mille käigus hinnati piirkonna nõrkusi, tugevusi, ohte ja võimalusi. Eelkõige keskenduti võimalustele ja tugevustele, mis tagavad arengu. Nõrkustele ja ohtudele pöörati tähelepanu vaid juhul, kui tegemist oli murettekitava olukorraga.

SWOT

SWOT kirjeldab vaid kõige olulisemaid sisemisi tugevusi ja nõrkuseid ning väliseid võimalusi ja ohte.

Tugevused

- Oluliste sadamate taristud on paranenud
- Traditsiooniliste oskustega kalurid on oma alale väga truud
- Tootearendusega on teadlikult alustatud
- Hea asukoht, rannajoon, Tallinna ja Helsingi lähedus
- Toimiv koostöö
- Kogemused, nii organisatsiooni, kui kogukonna ja liikmete tasandil

Nõrkused

- Vähene koostöö kalurite ja teadlaste vahel
- Materiaalsed mured, peamiselt tulenevad vähestest sissetulekutest
- Kalurite vähene teadmisaas ja haridus
- Rannakalanduse maine ei ole piisavalt kõrge
- Ühistegevus ei ole piisavalt arenenud

Võimalused

- Valdcondlikku arengut toetav EL-i ja Eesti Merendus- ja Kalanduspoliitika
- Valitsuse eesmärk on pidurdada ääremaastumist
- Globaliseeruva maailma kasvav võrgustumine ja koostöö
- Kasvav terviseteadlikkus, nõudluse kasv kvaliteetse kala järele, sõltumata hinnast
- Tarbijakäitumiste ja ostueelistuste muutused
- Vabaühenduste ja vabatahtlikkuse levik

Ohud

- Regionaalse tasakaalustamatuse suurenemine
- Merekeskkonna halvenemine ja kalaressursi vähenemine
- Võõrliikide kohanemine meie vetes.
- Puudus kvalifitseeritud tööjõust, selle väljaränne Tallinnasse ja Soome
- Uus põlvkond nõuab tööandjalt kohandumist

SWOT tulemused

Eesmärkide seadmiseks otsiti vastuseid küsimustele:

Milliste tugevuste abil saame uusi võimalusi rakendada?

Milliste tugevuste abil saame ohte tõrjuda?

Millised nõrkused tuleb ületada, et need ei takistaks olemasolevate võimaluste kasutamist?

Milliste ohtude ja nõrkuste kooslus on eriti ohtlik ja millised nõrkused tuleb kindlasti ületada?

Vastused on järjestatud vastavalt prioriteetsusele.

Ääremaastumise üks põhjuseid on traditsiooniliste maapiirkonnale omaste tootmisviiside hääbumine. Traditsiooniline rannakalandus saab alguse sadamatest, kust paadid saavad püügile minna. Meie tugevuse kalasadamate taristu edasiarendamise, kasutades ära igal võimalusel meile soodsat kalandus- ja merenduspoliitikat, saame vältida ohtu meie rannaalade ääremaastumist. Siit tulenevalt meie eesmärk: **Harjumaa väikesadamad on arenenud kaasaegse taristuga.**

Soome lahe eutrofeerumine vähendab kalade kudemisvõimalusi ja seega on oht kalavarude vähenemisele. Meie nõrkuseks on koostöö vähesus kalurite ja teadlaste vahel. Suurendades oma koostööd teadlastega kalakoelmute taastamise ja merekeskkonna parandamise vallas aitab vältida ohte kalavarude vähesuse osas. Kasutades koostöövõimalusi saame rakendada maailma parimaid tehnoloogiaid saame oluliselt parandada kalade elutingimusi, mis suurendavad kalaressursi. See võimaldaks peatada püügivõimaluste vähenemise ning kalurite sissetuleku kahanemise. Siit tulenevalt meie eesmärk: **Kalade paremad elutingimused taastatud kudemispaikade näol.**

Möödunud perioodi tootearendusprojektide rakendamine näitas, et toote teadlik väärindamine tõstab selle hinda. Terviseteadlikkuse tõus, näiteks soola vähendamine toidus nõuab kalatoodete kõrgemat kvaliteeti. Uute väärindamiskontseptsioonide väljatöötamine, mis vastavad uutele nõudmistele võimaldavad parandada toodete müüki. Siit tulenevalt meie eesmärk: **Rannakalur saab väärikat hinda kvaliteetse toodangu eest.**

Kalurite sissetulekud on väikesed, mis osaliselt tuleneb töö omapärast ja sesoonsusest. Meie tugevus on pealinna lähedus, kus asub enamus maksujõulisest tarbijaskonnast. Ühiskonnas toimuvad sotsiaalsed ja kultuurilised muutused mõjutavad tarbitavaid kaupu ja teenuseid. Kasutades ära uusi nõudlusi ja mitmekesisidades kalurite poolt pakutavaid tooteid ja teenuseid on võimalus suurendada kalurite sissetulekut. Mitmekesise ettevõtluse arendamine töökohtade loomise näol, on ka väljerände ja ääremaastumise vältimise üheks teguriks. Siit tulenevalt meie eesmärk: **Rannakülade ettevõtlus on mitmekesine ja toetab kohaliku kogukonna arengut.**

Kultuuripärandi osaks on traditsioonid. Heaolu väärtustab keskkonna, kus me elame. Rannakalandus on maailma traditsionaalsemaid tegevusi, mis on loonud heaolu söögi näol. Kuid kalanduse kuvand seostub tihti ülepuügi, röövpüügi jm ebaseeldivaga. Kuvandist tulenev sotsiaalne roll on käitumisviis mida oodatakse. Vabaühenduste poliitikakujundamiste rolli pideva kasvu ärakasutamine võimaldab tõsta kalurkonna rolli ühiskonnas. Selleks on vaja toetada aktiivseid ja tegusaid inimesi ka materiaalse baasi näol, võimaldamaks neil koos käia ja randluse kuvandit tõsta. Siit tulenevalt meie eesmärk:

Aktiivsed ja tegusad inimesed tegutsevad meie väärtusliku elukeskkonnaga rannakülades.

Eestlasele omaselt on rannakalurile omane eraklik toimimise viis. Üksi tehes jääb puudu massiefektist ja tihti ka teadmistest. Ühistegevus ja võrgustumine annab võimalused saada teadmised, mis globaliseeruvus maailmas levivad. Nende teadmistega saab viia kaasaegsele arengutasemele. Siit tulenevalt meie eesmärk: **Kalanduspiirkonnas viiakse ellu uuenduslikke praktikaid, edendatakse rannakülade arengut ja kaasaegsust.**

Piirkonna arenguvajaduste ja potentsiaali analüüs.

Harju kalanduspiirkonna arenguvajadused tulid välja peamiselt SWOT analüüsi tegemise käigus erinevates tegevuspiirkonna osakondade koosolekutel.

Peamised arenguvajadused on:

Piirkonna kalandustaristu väljaarendamise tase ei ole piisav kalurite vajaduste rahuldamiseks ning kalasadamad vajavad veel uuendamist ja arendamist

Kalanduspiirkonna kaluritel ei ole piisavalt häid kala esmatöötlemise ja kalatoodete väärindamise ja turundamise võimalusi

Kalurite töö spetsiifikast tulenev sesoonsus ning loovad vajaduse piirkonna kalurite tegevuse mitmekesistamise järele

Kalade kudemistingimused vajavad piirkonnas parandamist

Kalanduspiirkonna sotsiaalse heaolu tõstmiseks ning traditsioonide säilitamiseks on vajalik aktiveerida piirkonna kalurkonda ning parandada koostööd

Soome lahel püüavad kolme riigi kalurid, kuid üksteise tegemistest teavad suhteliselt vähe. Paljud uuringud ja arendustegevused dubleerivad omavahel ja käib kasutu ressursi raiskamine.

Kõrge arengupotentsiaal seisneb Soome lahe kalurkonna koostöös. Harju Kalandusühing on teinud palju koostööd Soome sõsargruppidega. Ka nemad näevad ühises koostöös suurt potentsiaali. Üheks heaks võimaluseks on koos Soome rannakaluritega moodustada piiriülene tootjaorganisatsioon.

VISIOON JA MISSIOON

Visioon

Harjumaa kalanduspiirkond on elujõuline kogukond, mis suudab täita rannakalurite ootusi.

Missioon

Seisame Harjumaa rannakalurite huvide eest, aitame kaasa kalandussektori jätkusuutlikkuse tõstmisele ning rannakülade elukvaliteedi parandamisele.

Väärtused

EESMÄRGIPÄRASUS - Meie tegevused on mõtestatud ja selgete eesmärkidega. Eesmärgid on seatud mõõdetavaid tulemusi silmas pidades. Meie töötajad seavad endale sihid kooskõlas organisatsiooni eesmärkidega. Meie tegevustest on kasu õppijale ja ühiskonnale. Me hindame oma tegevuste tulemuslikkust ja mõju.

KOOSTÖÖ - Me teeme laiapõhjalist koostööd partnerite, klientide ja huvigruppidega oma organisatsiooni eesmärkide täitmiseks. Arvestame erinevate osapoolte seisukohti otsuste tegemisel ja keskendume lahendustele. Tegutseme meeskonnana, väärtustades kolleege. Hoiame au sees tõhusat kommunikatsiooni ja häid suhteid.

USALDUSVÄÄRSUS – Me peame kinni kokkulepetest, lubadustest ja reeglitest. Meie otsused ja hinnangud on põhjendatud, erapooletud ja otsustusprotsess läbipaistev. Kohtleme kolleege, kliente ja partnereid võrdväärset ja õiglaselt. Edastame selgeid sõnumeid nii organisatsiooni sees kui suhtlemisel avalikkusega. Jälgime, et meie sõnad ja teod läheksid kokku.

AVATUS JA AUSUS - Oleme avatud õppimisele, uutele ideedele ja arengule. Algatame uusi ideid ja ei unusta ka hästitoimivat vana. Suhtleme avatult kolleegide ja partneritega. Jagame avalikkusele oma tegevuse kohta infot. Julgeme olla ausad ja tunnistada oma eksimusi. Oleme üksteise suhtes hoolivad, kuulame ära ja võtame kuulda, kolleegi või partneri probleem läheb meile korda.

ASJATUNDLIKKUS - Oleme oma valdkonnas asjatundjad ning valmis ja võimelised kaasa rääkima valdkonna arendamises. Meie arvamusega arvestatakse ja seda tunnustatakse. Oskame ja oleme valmis oma teadmisi edasi andma ja tegeleme pidevalt enesetäiendamisega. Oleme oma tegutsemises professionaalsed ja korrektsed ning suudame reageerida kiiresti muutuvale olukorrale. Põhjalikud teadmised oma töövaldkonnast ja kogemused teevad meist usaldusväärse

partneri.

EESMÄRKIDE PÜSTITAMINE

Üldeesmärgid

- Harjumaa väikesadamad on kaasaegse arenenud taristuga.
- Kaladel on paremad ellujäämistingimused taastatud kudemispaikade näol.
- Rannakalur saab kvaliteetse toodangu eest väärikat hinda .
- Rannakülade ettevõtlus on mitmekesine ja toetab kohaliku kogukonna arengut.
- Meie väärtusliku elukeskkonnaga rannakülades tegutsevad aktiivsed ja tegusad inimesed.
- Kalanduspiirkonnas viiakse ellu uuenduslikke praktikaid, edendatakse rannakülade arengut ja kaasaegsust.

Eesmärk ja strateegia valik

HKÜ strateegia on üles ehitatud rannakülade elukvaliteedi parandamisele ning lähtub SWOT-analüüsist. Eesmärgid aitavad säilitada olemasolevaid ning luua uusi töökohti. Lisaks jaotuvad eesmärgid kuues tegevusvaldkonnas, millest viie elluviimiseks rakendatakse Euroopa Merendus- ja Kalandusfondi 2014-2020 rakenduskava meetet 3.2 “Kogukondlikult juhitava kohaliku arengu strateegia rakendamine”. Kuues tegevusvaldkond on koostöö valdkond.

Eesmäärke mõõdetakse vastavate indikaatoritega (**lisa 7**).

Eesmärkide püstitamisel on käsitletud horisontaalsete põhimõtetena:

- **Innovatsioon** – eesmärkide elluviimisel eelistatakse uuenduslikke lahendusi, mida iseloomustab ka parema tehnoloogia taseme kasutamine konkreetsete juhtudel või seni selliste lahenduste puudumine kalanduspiirkonnas;
- **Keskkonnasäästlikkus** – eesmärkide elluviimisel eelistatakse lahendusi, mis panustavad keskkonnaseisundi säilitamisele või parandamisele, kasutavad sealjuures energiasäästlikke ja/või alternatiivenergiat põhinevaid tehnoloogiaid;
- **Sektoraalne lõimitus** – eesmärkide elluviimisel eelistatakse lahendusi, mis toetavad ka teiste majandussektorite toimimist ning mis lõimivad nendega kalandusvaldkonda;
- **Sinine kasv** – eesmärkide saavutamisel eelistatakse lahendusi, mis toetavad kalandusalaseid uusi lahendusi, mereelustikul põhinevat biotehnoloogiat, rannikuturismi ning merealadel põhinevaid energeetilisi lahendusi.
- **Võrdne kohtlemine ehk meeste ja naiste võrdõiguslikkus** – eesmärkide elluviimisel eelistatakse neid projekte, mis suurendavad ebasoodsas olukorras olevate naiste mõjuvõimu, ohutust ja heaolu;
- **Keskkonnahoid** – eesmärkide elluviimisel eelistatakse lahendusi, mis toetavad kalavarude säästmist ja keskkonnahoidu.

Läbivate põhimõtete kohustuslikud indikaatorid :

1. Töökohtade loomine (täistöökohtade arv)

2. Töökohtade säilitamine (täistöökohtade arv)
3. Uute ettevõtete arv

Väljundindikaator mõõdab PRIA poolt heakskiidetud ja toetuse saanud projektitaotlusi. Mõõtmise allikas on PRIA veebileht.

Tegevussuundade väljundindikaatorid aastate lõikes:

Tegevussuund	2015	2016	2017	2018	2019	2020
Kalatoodete väärindamine või turustamine	0	64 683	142 381	181 230	194 244	≤ 214 846
Mitmekesistamine	0	194 050	427 318	543 690	582 733	≤ 644 537
Kalasadamate ja lossimiskohtade uuendamine	0	194 050	427 143	543 690	582 733	≤ 644 537
Koelmualade taastamine	0	32 342	71 190	90 615	97 122	≤ 107 423
Sotsiaalne heaolu ja kultuuripärandi edendamine	0	161 708	355 953	453 075	485 611	≤ 537 114

Strateegia lõimitud ja uuendusliku olemuse kirjeldus.

Käesolev strateegia jätkab perioodi 2007-2013 pingutusi Harjumaa rannakalanduse terviklikuks välja arendamiseks. Strateegia tegevussuunad on omavahel tihedasti lõimunud. Kalasadamate uuendamine toetab piirkonnas nii kala väärindamist ja turustamist kui ka turismi arengut, võimaldades multifunktsionaalsete sadamate väljaarendamist kalandustraditsioonide ja rannakülade säilitamise toel. Kõiki strateegia raames elluviidavaid tegevussuundi ühendab omavahel sotsiaalse heaolu tõstmine.

Koostöötegevused omakorda on kogu selle arengu aluseks, pakkudes piirkonna inimestele võimalusi ennast ja teisi arendada.

Strateegia uuenduslikkus võrreldes eelmise perioodiga on kalavarude säilitamiseks vajalike tegevuste lisandumine, seda eelkõige koelmualade taastamise näol. Samuti sotsiaalse heaolu ja kultuuripärandi edendamiseks vajalike tegevuste lisandumine, seda eelkõige kalandussektori organisatsioonide ühistegevuse materiaalse baasi loomise näol. Täiendatud on ka projektide hindamiskriteeriume.

SEOSSED MUUDE ARENGUKAVADEGA JA STRATEEGIATEGA

Strateegia koostamisel on aluseks võetud riikliku tähtsusega „Euroopa Merendus- ja Kalandusfondi (EMKF) rakenduskava 2014-2020“ ning „Eesti kalanduse strateegia 2014-2020“ ning võrreldud

arvestatud muid Harju kalanduspiirkonnas kehtivaid arengukavasid, strateegiaid ja dokumente. HKÜ strateegia on kooskõlas piirkondlike, maakondlike ja riiklike arengudokumentidega.

Seosed piirkonna kohta koostatud arengukavadega ja strateegiatega

- 1) "Harjumaa Maakonna arengustrateegia 2025" <http://www.seit.ee/failid/376.pdf>
- 2) "Harku valla arengukava aastani 2037" <https://www.riigiteataja.ee/akt/409092014025>
- 3) "Kuusalu valla arengukava 2013-2032" <https://www.riigiteataja.ee/akt/401102014034>
- 4) "Jõelähtme valla arengukava 2014-2025" <https://www.riigiteataja.ee/akt/422102015001>
- 5) "Viimsi valla arengukava 2014-2020" <https://www.riigiteataja.ee/akt/417102014005>
- 6) "Paldiski linna arengukava aastani 2025" <https://www.riigiteataja.ee/akt/408102015016>
- 7) "Keila valla arengukava 2015-2022"
<http://www.keilavald.ee/documents/1708525/6360290/M%C3%A4%C3%A4rus+nr+33+Lisa.pdf/100793e0-cb31-4527-a64e-510f287638f6>
- 8) "Padise valla arengukava 2013-2025" <https://www.riigiteataja.ee/akt/412032013020>
- 9) "Loksa linna arengukava aastani 2018" <https://www.riigiteataja.ee/akt/411092013015>
- 10) „Maardu linna arengukava 2014-2025“ <https://www.riigiteataja.ee/akt/417102014018>
- 11) Nelja Valla Kogu strateegia 2015-2020 <http://www.4koogu.ee/>
- 12) Põhja-Harju Koostöökogu strateegia perioodiks 2015-2020 <http://www.leaderph.eu/>
- 13) MTÜ Arenduskoda Leader tegevuspiirkonna arengustrateegia 2014-2020
<http://www.arenduskoda.ee/>
- 14) Lääne-Harju Koostöökogu strateegia 2014-2020 <http://www.vomentaqa.ee/>

Harjumaa strateegia 2025 on oma visiooniks seadnud:

Harju maakond on rahvusvaheliselt aktiivne, koostöö- ja konkurentsivõimeline pealinnaregioon Läänemere piirkonnas, mida iseloomustavad tegus rahvas, kvaliteetne elukeskkond, dünaamiline ettevõtlus ja poliitsentriline asustus. Harju maakond on elanikule armas ja külalist inspireeriv. Harju maakonnas sünnivad head arengud läbi avaliku, era- ja kolmanda sektori koostöö. Visiooni aluseks on kolm strateegilist komponenti:

- tegus rahvas
- kvaliteetne elukeskkond
- tasakaalustatud ruumimuster

Selliselt on üpriski palju kattuvust MTÜ Harju Kalandusühingu strateegiaga, arendamaks piirkonda kui ühtset tasakaalustatud tervikut. Siinjuures on tähtsal kohal sadamate kui logistiliste sõlmpunktide ning põhjaranniku väikesadamate võrgustiku arendamine, et seeläbi edendada nii puhkemajandust kui turismi. Konkurentsivõime tugevdamiseks tehakse aktiivset koostööd teiste naaberriikide linnadega.

Piirkonna valdade arengustrateegiad kalanduse muredga eriti tegelenud ei ole. Kattuvused on rannapiirkonna või rannaküla elukeskkonna säilitamise, mitmekesistamise ja elukvaliteedi parandamise ning sadama ja lautrikohtade arendamise osas.

Tilgu sadamaala arendustegevust toetab Harku valla arengukava. Jõelähtme vald toob eraldi välja Koljunuki, Neeme ja Kaberneeme väikesadamate võrgustiku arendamise. Sadamate ja lautrikohtade arendust toetavad veel Viimsi ja Padise vald ning piirkonda kuuluvad Paldiski ja Maardu linn.

Kohalikud omavalitsused lubavad oma arengukavades luua uusi ja mitmekesiseid töökohti ning toetada keskkonnasõbralikku väike või keskmise suurusega ettevõtlust. Uute töökohtade rajamine toimub kohaliku nõudluse ja kõrget lisandväärtust loova ettevõtluse baasil. Eesmärkideks on pakkuda veel erinevaid vaba aja veetmise võimalusi ning merelist asendit ärakasutavat tasemel väärturismi ja puhkemajandust.

Kõigi kohalike omavalitsuste arengukavadega on kattuvus ka koostöö arendamisel.

Otseseid seoseid leiame ka HKÜ-I Leader tegevusgruppidega.

Nelja Valla Kogu strateegia eesmärgid on:

1. vaba aja veetmise võimalused
2. tugevad kogukonnad
3. aktiivne mikroettevõtlus
4. turistsõbralikkus

Läbi keskkonnasäästliku planeerimise, ratsionaalse infrastruktuuri arendamise ja kvaliteetsete teenuste on loodud elamisväärne elu- ja töökeskkond, mis tagab kohalikele elanikele heaolu oma elupaigas. Siin on kattumine elukeskkonna säilitamise ja parandamise osas.

MTÜ Nelja Valla Kogu strateegias peetakse vajalikuks ka turundusalase koostöö koordineerimist, kogukonna investeeringute toetamist ja ühistegevuse ning inimkapitali arendamist (koolitused, õppereisid, seminarid). Strateegilise tähtsusega on veel turismiteenuste arendamine ja infovahetuse edendamine.

Põhja-Harju Koostöökogu strateegia eesmärgid on:

1. piirkonnas on mitmekesised kohapealsed teenused ja tooted ning vaba aja veetmise võimalused
2. piirkonnas on aktiivne ja ühthoidev kogukond
3. piirkonnas on väärtustatud, hästi korraldatud ja kvaliteetne elukeskkond

Oluline seos on elukeskkonna väärtustamisel, mis on suunatud kogukonna aktiveerimisele ja koostöö arendamisele.

Arenduskoja strateegia eesmärgid on:

1. mitmekesine ja konkurentsivõimeline ettevõtlus
2. elamisväärne elukeskkond
3. tegevuspiirkonna ajaloo- ja kultuuripärandi säilimine
4. tugev ja jätkusuutlik koostöövõrgustik siseriiklikul ja rahvusvahelisel tasandil

Nagu ka eelnevate strateegiate puhul on MTÜ Harju Kalandusühingu strateegiaga kattuvusi elukeskkonna säilitamise ja parandamise ning piirkonna koolitamise osas. Ka ettevõtluse toetamisel ja arendamisel, seal hulgas mikroettevõtlusel ja kohalikul toidul on suur tähtsus. Samuti on strateegia aktiivset kogukonda toetav ning ajaloo- ja kultuuripärandit väärtustav. Oluline osa on koostöövõrgustikel.

Taotluste hindamise juures tuleb jälgida, kas projekt on kooskõlas teiste piirkonna arengukavade ja strateegiatega.

Lääne-Harju Koostöökogu strateegia eesmärgid on:

1. kohalikud tooted ja teenused on uuenduslikud, kestlikud ning toetuvad piirkondlikule eripärale.

2. *tegevuspiirkonna kogukond on aktiivne, koostöövalmis ning loodus-, ajaloo- ja kultuuripärandit hoidev.*
3. *Loode –Eesti kogukonnad ja organisatsioonid kannavad piirkonna identiteeti. Kohaturundustegevused on kasvatanud piirkonna tuntust ja külaliste arvu.*

Nii nagu koostöökogu, toetab ka HKÜ strateegia kogukonna tegevust, toetudes piirkondlikule eripärale.

Seosed muude arengukavadega

- 1) „Kodanikuühiskonna arengukava 2015-2020“
<http://www.kysk.ee/failid/Upload/files/KODAR.pdf>
- 2) „Rahvastiku tervise arengukava 2009–2020“
https://www.haigekassa.ee/uploads/userfiles/Rahvastiku_tervise_arengukava_RTA.pdf
- 3) Ühtekuuluvuspoliitika fondide rakenduskava 2014 – 2020
www.struktuurifondid.ee/public/Rakenduskava.pdf
- 4) Eesti ettevõtluse kasvustrateegia 2014 – 2020 <http://kasvustrateegia.mkm.ee/>
- 5) Konkurentsivõime kava „Eesti 2020“
https://riigikantselei.ee/sites/default/files/riigikantselei/strateegiaburoo/eesti2020/eesti2020_tegevuskava_14.05.2015.pdf
- 6) Eesti Elukestva õppe strateegia 2020
<https://www.hm.ee/sites/default/files/strateegia2020.pdf>
- 7) Lõuna-Soome kalandusrühma ESKO strateegia 2014-2020
<http://www.sepra.fi/attachments/article/30/ESKO%20Strategia%202020.pdf>
- 8) Saarestikumere kalandusrühma strateegia 2014-2020 http://www.sameboat.fi/wp-content/uploads/2015/10/Saaristomeren-kalatalousstrategia_hyv%C3%A4ksytyy_loka2015.pdf
- 9) Selkämere ja Pyhäjärve kalandusrühma strateegia 2014-2020
http://www.kalaleader.fi/kalaleader/tietoa_ryhmasta
- 10) Üleriigiline Planeering Eesti 2030+
<https://eesti2030.files.wordpress.com/2014/07/eesti.2030.pdf>
- 11) Eesti merenduspoliitika 2012-2020 https://valitsus.ee/sites/default/files/content-editors/arengukavad/eesti_merenduspoliitika_2012-2020.pdf
- 12) Eesti regionaalarengu strateegia 2014-2020 https://valitsus.ee/sites/default/files/content-editors/arengukavad/eesti_regionaalarengu_strategia_2012-2020.pdf
- 13) Euroopa Sotsiaalfond <http://ec.europa.eu/esf/main.jsp?catId=67&langId=et&newsId=8229>
- 14) Euroopa Regionaalarengu Fond
http://www.europarl.europa.eu/atyourservice/et/displayFtu.html?ftuld=FTU_5.1.2.html
- 15) Euroopa Ühtekuuluvusfond <http://eur-lex.europa.eu/LexUriServ/LexUriServ.do?uri=OJ:L:2013:347:0281:0288:ET:PDF>
- 16) Eesti maaeluarengukava 2014-2020 <http://agri.ee/et/eesmargid-tegevused/eesti-maaelu-arengukava-mak-2014-2020>

Kodanikuühiskonna arengukava 2015–2020

Nii nagu Kodanikuühiskonna arengukavas, peetakse ka HKÜ strateegias tähtsaks

tegutsemisvõimekate vabaühenduste kui ka ühiskondlikult aktiivsete elanike koostööd. Prioriteetideks on kodanikualgatuse tugisüsteemi toimimise tagamine ja arendamine, avaliku võimu ja kodanikualgatuse partnerlusel põhineva koostöökultuuri juurutamine, heade koostöötavade tutvustamine ja laialdane kasutuselevõtt ning elukestva kodanikuhariduse aktiivne edendamine.

Rahvastiku tervise arengukava 2009 – 2020

Rahvastiku tervise arengukavas on aluseks võetud puhas ja turvaline keskkond, mis võimaldab inimestel kasutada maksimaalselt oma võimalusi nii üksikisikuna kui ka ühiskonnana ning keskkonnariskide vähendamine ja kõrvaldamine on seega esmatähtis. Soovituslikust kogusest tarbitakse vähem kala ning soovitatavast enam toidurasvu, maiustusi, lihatooteid ja soola. Seega on otsene seos toetada rohkem kala söömist ning eesmärgiks suurendada täisväärtusliku toidu kättesaadavust (kala) ja tarbimist. Üheks oluliseks prioriteediks ning kattuvuseks on võrdsete võimaluste suurendamine. Ühiskonna sotsiaalse sidususe ja võrdsete võimaluste esiletõstmine teadvustab kõigile ühiskonnaliikmetele, et nad on oodatud ja soovitud ühiskonna tegemistes ning otsustes osalema.

“Ühtekuuluvusfondide rakenduskava” programm koosneb kolmest peamisest prioriteedist ja tehnilisest abist:

1. ühiskonna vajadustele vastav haridus ja hea ettevalmistus osalemaks tööturul
2. sotsiaalse kaasatuse suurendamine
3. tööturule juurdepääsu parandamine ja tööturult väljalangemise ennetamine

Need prioriteedid on seotud ka MTÜ Harju Kalandusühingu strateegiaga. “Kõikide vanuserühmade võrdsete võimaluste parandamine juurdepääsul elukestvale õppele formaalsetes, mitteformaalsetes ja informaalsetes vormides, tööjõu teadmiste, oskuste ja pädevuste täiustamine ning paindlike õppimisvõimaluste edendamine, sealhulgas karjäärinõustamise ja omandatud oskuste hindamise kaudu”. Mitme fondi tegevuste kombineerimine ühte prioriteetsesse suunda aitab parandada taristusse ja inimressurssi tehtavate investeeringute kooskõla. „Vajalik on aktiivne kaasamine, sealhulgas eesmärgiga edendada võrdseid võimalusi ja aktiivset osalemist ning parandada tööalast konkurentsivõimet“ Sekkumised toetavad väiksema konkurentsivõimega sihtrühmade tööturule sisenemist, seal püsimist ja ligipääsu töökohtadele. Tähtis on toetada Start-up ettevõtluse hoogustamist.

Eesti ettevõtluse kasvustrateegia 2014 – 2020 koostamise üldiseks eesmärgiks on aidata kaasa konkurentsivõime kava „Eesti 2020“ katuseesmärkide täitmisele, suurendamaks nii tootlikkust kui ka tööhõivet.

Ettevõtluse kasvustrateegia eesmärgid sarnanevad oluliselt HKÜ strateegia eesmärkidega. Välja on toodud kitsaskohtade lahendamine ja täiendavate võimaluste loomine aktiivse panustamise inimressurssi kvaliteedi kasvu, uudsete ärimudelite juurutamise, arendustegevusse investeerimise, mitmepoolse koostöö soodustamise, talendipoliitika loomise, loomemajanduse edendamise ning ettevõtluskeskkonna igakülgse arendamise kaudu.

Konkurentsivõime kava „Eesti 2020“ keskendub valitsuse poliitika hariduse ja sidusa ühiskonna laiema valdkonna all tööturu toimimise teemadele, sh kõikide ühiskonnagruppide aktiivsele kaasamisele ühiskonnas ja kvalifitseeritud tööjõu pakkumisele ning hariduse kvaliteedile ja kättesaadavusele kõigil haridustasemetel. Siin on seos HKÜ strateegiaga, kelle eesmärk on kokkuvõtlikult rannaelanike materiaalsete, sotsiaalsete ja kultuuriliste vajaduste rahuldatus e heaolu.

Eesti Elukestva õppe strateegia 2020 eesmärgiks on Eesti inimeste vajadustele ja võimetele vastavate õpivõimaluste loomine kogu elukaare jooksul. Sama oluline on luua kvaliteetsed, paindlikud

ja mitmekesiste valikutega ning tööturu arenguvajadusi arvestavad õppimisvõimalused ja karjääriteenused, et suurendada erialase kvalifikatsiooniga inimeste arvu erinevates vanuserühmades ja regioonides. Rakendada õppimisel ja õpetamisel kaasaegset digitehnoloogiat otstarbekamalt ja tulemuslikumalt, parandada kogu elanikkonna digioskusi ning tagada ligipääs uue põlvkonna digitaristule ning luua kõigile võrdsed võimalused elukestvaks õppeks. Eesmärke toetab ka käesolev kalanduspiirkonna strateegia.

Lõuna-Soome kalandusrühma ESKO, Saarestikumere kalandusrühma ning Selkämere ja Pyhäjärve kalandusrühma strateegiad 2014-2020

Rannakalurite probleemid nii Soomes kui Eestis on sarnased. Siit tulenevad ka sarnased eesmärgid. Peamised on koostöö ja võrgustumine, kala suurem väärindamine ja sellest saadav lisaväärtus.

Üleriigiline Planeering Eesti 2030+ peab tähtsaks otstarbekat ruumikasutust Eesti kui terviku mastaabis. Nii nagu Üleriigiline planeering Eesti 2030+ peab ka HKÜ oma strateegias oluliseks Eesti avatust merele, väikesadamate võrgustiku tegasusat toimimist ning ühendamist muu taristuga, tuues veekogud ja rannaalad aktiivsesse avalikku kasutusse.

Pühasustuse alalhoidmiseks tuleb kõigis maakohtades luua aastaringne sõidukõlblik avalik teedevõrk, tagada esmatähtsate teenuste ja töökohtade kättesaadavus ning võimaldada kiire, piisava sagedusega ning mugav ühendus kogu Eestis kui ka väljaspool Eestit, arvestades piirkondlike eripäradega. Lisaks toimepiirkondade omavaheline koostöömimine koostöösidemete soodustamiseks.

Eesti merenduspoliitika 2012-2020

Merenduse ja kalanduse valdkonnas on põhiohk pandud jätkusuutliku merendusega seotud tegevuste arendamisele nii ELi vetes kui ka väljaspool. Läänemere strateegia on üldisem ja eesmärgid kogu läänemerele lähtuvad. Tähtsal kohal on jätkusuutlik kalandus, meretööstuste arendamine, mereohutus ja merekeskkonna ruumiline planeerimine ning sinna juurde kuuluv puhas laevandus. ELi Läänemere strateegial on sarnasust merenduspoliitikaga-mõlemad peavad oluliseks piirkonda ning ühe teguri mõju teisele.

Eesti regionaalarengu strateegia 2014-2020

Oluline on piirkonnaspetsiifiliste ressursside oskuslik ärakasutamine, piirkondade tugevam sidustus ja arendusvõimekus.

Otsene seos on toimepiirkondade tugevnemisel, mis asuvad suurematest linnadest eemal. Tuleks parandada sealset elu- ja ettevõtluskeskkonda ning luua piirkonnas mitmekesisemad töö-, teenuste ja tegevusvõimalused.

Kattuvust HKÜ strateegiaga on piirkondade omanäolisust tugevdavate tegevusalade ja kohaturunduse toetamises.

Selleks toetatakse kohalike omanäoliste loodusressursside ja kultuuripärandi väärindamist kohalikus (loome)ettevõtluses ja kogukondlikus tegevuses ning piirkondade turundamist eesmärgiga suurendada piirkondade atraktiivsust elamiseks, töötamiseks, õppimiseks ja külastamiseks. Lisaks toetatakse mitut maakonda hõlmavate regioonide turundamist terviklike turismi sihtpiirkondadena ja ühiste turismiteenuste väljaarendamist. Nende tegevuste kaudu aidatakse tugevdada piirkondade majandustegevuse ja kogukondlike algatuste rolli piirkonna omanäolisuse kasutamisel, säilitamisel ja väärindamisel. Eesmärgi saavutamiseks on vältimatu riigi poliitikate senisest tugevam ühispanus regionaalarengu eesmärkide ning piirkondade arenguvajaduste ja -võimaluste realiseerimiseks ning eri haldustasandite koostöö piirkondlikus arendustegevuses.

Euroopa sotsiaalfondi eesmärgid aastateks 2014-2020 on

1. inimeste tööle rakendamine
2. sotsiaalne kaasatus
3. parim haridus
4. tugevam avalik haldus

Ühiseks jooneks HKÜ strateegiaga on inimeste koolitamine ja nende abistamine töö leidmisel. Elukõige tuleks aidata raskustesse sattunud inimesi uute oskuste omandamisel.

Euroopa Regionaalarengu Fondi eesmärk aastateks 2014-2020 on aidata tasandada Euroopa eri piirkondade arengutaseme erinevusi ning vähendada mahajäämust kõige ebasoodsamates piirkondades. Erilist tähelepanu pööratakse piirkondadele, kus valitsevad rasked ja püsivad ebasoodsad looduslikud või demograafilised tingimused, nagu väga väikese rahvastikutihedusega põhjapoolsemad piirkonnad, saared, piiriülesed ja mäestikualad.

Piirkondlikus strateegias peetakse sama tähtsaks nagu Harju kalandusühingus toetada arengus maha jäänud piirkondi ja arendada rahvusvahelist koostööd ning luua võimalused uute töökohtade investeerimiseks, et tugevdada tööturgu.

Euroopa Ühtekuuluvusfondi eesmärk aastateks 2014-2020 on tugevdada EU majanduslikku, sotsiaalset ja territoriaalset ühtekuuluvust, et edendada säästvat arengut. Sellest antakse rahalist toetust järgmise valdkonna projektidele:

1. keskkond, sealhulgas säästva arengu ja energeetikaga seotud valdkonnad
2. üleeuroopalised võrgud transpordi infrastruktuuri valdkonnas

Kahjuks jäävad Kalandusühingu seosed EU Ühtekuuluvusfondiga kaudseks, kuna fond toetab põhiliselt keskkonna ja transpordiprojekte.

Eesti maaeluarengukava 2014-2020 eesmärgid on

1. kõrgema lisandväärtusega toodete tootmise osakaalu suurendamine
2. turundus- ja müügitegevus
3. uute töökohtade loomine
4. ühistegevus
5. koostöö
6. tugev kohalik kogukond ja elanike sotsiaalne kaasatus
7. ühtse nõuandesüsteemi funktsioneerimine

Kuna kalandus on osa põllumajandussektorist, siis on Eesti maaelu arengukaval ja HKÜ strateegial palju seoseid. Mõlemad pööravad suurt tähelepanu kõrgema lisandväärtusega toodete tootmise osakaalu suurendamisele, et tagada kõrgem ja stabiilsem sissetulek kõigis tarneahela lülides ning seetõttu suurendada mahetoidu töötlemise võimalusi ning mahtusid. Muude võimaluste juures tuleks algsatada erinevaid põllumajandustoodete otseturustamisele suunatud tegevusi, seda eriti väikeste tootmismahitudega nišitoodete puhul.

Ühiseks eesmärgiks on veel ka Innovatsiooni, koostöö ja teadmistebaasi arendamine ning kohaliku arengu soodustamine läbi ühistegevuse ning elukestva õppe. Oluline eeldus on koostööl nii erinevate tootjate kui ka tootjate ja töötajate vahel. Lisaks toetavad mõlemad uute töökohtade loomist tegevuspiirkonda.

TEGEVUSKAVA

Tegevussuunad

Harjumaa rannakalurid turustavad enamuses oma saagi kokkuostjale värskena, ilma saaki väärindamata, saades sellega kõige väiksemat võimalikku hinda. Kõrgkvaliteetne kala peaks jõudma mittehinnatundlike turusegmentideni, sh eksporditurule, kus kala eest on võimalik küsida suuremat hinda. Selleks koostatud turundusstrateegiaid ja taktikalisi turuplaane toetatakse vähemalt klassikalise 4P-turustusmeetmestiku ulatuses (*product – tootekvaliteedi lisamine eelkõige, price – reaalsed maksvad kliendid tasuvad suuremat hinda, promotion, place*).

Kalatoodete väärindamine või turustamine

Tegevussuuna rakendamise põhjendus

Rannakülade traditsionaalsed tegevused lisaks kalapüügile on olnud kalade töötlemine ja kauplemine. Seetõttu on oluline sellega jätkamine. SWOT analüüsist järeldeb, et tootearenduse taseme ja kalurite sissetulekute tõstmiseks on vaja paremate tooteomadustega kalatoodangut. Vaja oleks uusi innovaatilisi lahendusi, mis potentsiaalselt suurendaksid kohaliku kala turundusedu. Uus kvaliteet on töömahukam, võimaldades töökohtade säilimist ja uute loomist juba atraktiivsemale tulubaasile, sh noorema generatsiooni jaoks. Kala väärindamiseks ja turustamiseks on loodud tänapäevased ja keskkonnasõbralikud tingimused, mis tagavad toodetele kõrgema lisandväärtuse ja rahuldavad muutuvaid tarbimisharjumusi. Väga oluline on tarneahela kõigi etappide (tajutud) kvaliteedi tõstmine või loomine nii sise- kui ka välisturul ning Eesti rannakalanduse rahvusvahelise kuvandi arendamine.

Sidusus ja täiendavus piirkonna teiste tegevustega

Tegevussuund on kooskõlas ja täiendab kolmandat ja viiendat tegevussuunda.

Eesmärgid ja tegevused nende saavutamiseks

Üldine eesmärk:

Rannakalur saab väarikat hinda kvaliteetse toodangu eest.

Konkreetsed eesmärgid:

- 1) Kala väärindamine ja turustamine, mh ekspord, suurendab kaluri tulu 20%.
- 2) Piirkonna mikroettevõtete töötlemise ja transpordi tingimused vastavad toidu ohutus- ja muudele nõuetele.

- 3) Tootearendus on pidev protsess, olemasolevaid tooteid uuendatakse ja täiustatakse.
- 4) Kalurid turustavad oma tooteid tootjaorganisatsiooni kaudu.

Peamised tegevused:

- Investeeringute toetamine:
 - Kalatöötlemise ehitised, seadmed ja vahendid
 - Ehitised, seadmed ja vahendid kala turustamiseks
 - Kala hoiustamise ja transportimise võimalused
- Tootearenduse toetamine:
 - Ärimudelid ja kontseptsioonid
 - Uuringud ja katsed
 - Tehnoloogia
 - Pakendid
- Turundustegevuste toetamine:
 - Promotsioon ja turundusmaterjalid
 - Kaubamärgid jm märgised
 - Turustuskanalid ja müügikohad
 - Osalemine messidel jm samaväärsetel üritustel
- Organisatsioonide toetamine:
 - Ühistegevuse toetamine
 - Kaubamärgid jm märgised

Toetuse saajateks on piirkonna kalandussektori mikroettevõtjad.

Mitmekesistamine

Tegevussuuna rakendamise põhjendus

Kalurite sissetulekud traditsioonilisest kalapüügist on vähenenud ning on vajadus leida lisateenimisvõimalusi. SWOT analüüsi põhjal tuleb lõimitud arengu abil edendada uusi tööhõivevõimalusi nii kalandussektoris kui sellest väljaspool, soodustada ühistegevust ja elukestvat õpet. Pakkudes alternatiivseid tegutsemisvõimalusi ka väljaspool kalapüügihooaega suurendame oluliselt piirkonna sissetulekuid ja rahulolu.

Rannakülade elustiili säilitamisega ja elanikkonna koostöoga saame arendada kohaliku piirkonna atraktiivsust. Atraktiivses piirkonnas saab arendada erinevaid teenuseid (eelkõige kalandusturismialaseid) pakkuvaid ettevõtteid ja ettevõtmisi. Järeltulev põlvkond väärtustab oma elukeskkonda, eelistab elu- ja tegevuskohana rannapiirkonda.

Koostöö erinevate Eesti piirkondade ja ka oma piirkonna külade vahel võimaldab jagada kogemusi ja ühishangete abil saavutada paremini majanduslik tasuvus.

Tuleb motiveerida ettevõtjaid proovima vanu ja traditsioonilisi tegevusi uuel innovaatilisel moel.

Kalurite ja ettevõtjate teadmatust võimalustest saab muuta, korraldades koolitusi ja oskuste/teadmiste vahetamist nii eestiseselt kui ka teiste kalanduspiirkondadega.

Positiivsete kogemuste ja näidete levitamine läbi ühistegevuse.

Eesmärgid ja tegevused nende saavutamiseks

Üldine eesmärk:

Rannakülade ettevõtlus on mitmekesine ja toetab kohaliku kogukonna arengut.

Konkreetsed eesmärgid:

- 1) Kaluri sissetulekud mitmekesistamisest tõusevad 20%.
- 2) Uued tooted ja teenused.
- 3) Teenindus- ja toitlustusettevõtted vastavad teenuste tingimustele.
- 4) Kalurid pakuvad heal tasemel kalandusturismi pakette.

Peamised tegevused:

- Investeeringute toetamine:
 - Ehitised, seadmed, vahendid
- Tootearenduse toetamine:
 - Ärimudelid
 - Uuringud ja katsed
 - Tehnoloogia
- Turundustegevuste toetamine:
 - Promotsioon ja turundusmaterjalid
 - Osalemine messidel jm samaväärsetel üritustel
- Ühistegevuste toetamine:
 - Promotsioon ja turundusmaterjalid

Toetuse saajateks on piirkonna mikroettevõtjad. Kalandussektorivälised mikroettevõtjad võivad toetust taotleda üksnes kalandus või merendusega seotud tegevuste ellu viimiseks.

Kalasadamate ja lossimiskohtade uuendamine

Tegevussuuna rakendamise põhjendus

Harjumaale, nagu paljudele Eesti maakondadele, on olnud traditsiooniliselt omased merelised tegevused. Väljaarendatud väikesadamate võrgustik on oluline kogu meremajanduse arendamisele. Kõikide kasutajate vajadusi rahuldav väikesadam suurendab piirkonna konkurentsivõimet ja on rannaküla arengumootoriks, parendades sektori elatustaset ja elukeskkonda. SWOT analüüsi tulemusel korralik taristu tõrjub ohte elupiirkondade väljasuremiseks.

Arendama peab sadamatevahelist koostööd nii teenuste pakkumisel kui ka investeeringute tegemisel. Oluline on võrgustumine, sadamate ühine turustamine.

Teenuste kvaliteedi parandamise juures tuleb keskenduda eeskätt kala säilitamisele, piirkonna jääga varustamisele. Tuleb uuendada sadamate tehnilist seisundit – lossimine ja esmatöötlemine on kala lisandväärtuse andmise ühed vastutusrikkamad etapid. Vaid säästlikud ja innovaatilised lahendused loovad tingimused tõelisteks uuendusteks, luues atraktiivse keskkonna, mh ka noortele kaluritele, kelle ootused töökeskkonnale on kõrgemad.

Eesmärgid ja tegevused nende saavutamiseks

Üldine eesmärk:

Harjumaa väikesadamad on arenenud kaasaegse taristuga.

Konkreetsed eesmärgid:

- 1) Sadamates on head lossimistingimused.
- 2) Kalurite töötingimused on head ja kaasaegsed.
- 3) Sadamad on võrgustunud ühisteks tegevusteks.
- 4) Sadamad elavdavad piirkonna majanduselu.

Peamised tegevused:

- Investeeringute toetamine:
 - Ehitised ja seadmed
- Sadamavõrgustiku toetamine:
 - Tehnoloogia
- Turundustegevuste toetamine:
 - Promotsioon ja turundusmaterjalid
 - Osalemine messidel jm samaväärsetel üritustel

Toetuse saajateks on kalandussektori mittetulundusühingud ja sihtasutused, mikroettevõtjad, kohalikud omavalitsused või kohaliku omavalitsuse asutused, mis on sadama pidajateks või operaatoriteks. Toetust saavad sadamad, mida uuendati juba möödunud perioodil:

- 1) Tapurla sadam
- 2) Neeme sadam
- 3) Leppneeme sadam
- 4) Tilgu sadam
- 5) Ristna sadam

Koelmualade taastamine

Tegevussuuna rakendamise põhjendus

Säästva kalanduse käigus tuleb tõhustada ja rikastada kalandus- ja vesiviljeluspiirkondade keskkonnaressursse, sealhulgas kliimamuutuste leevendamisele suunatud meetmed. Vajalik oleks piirkonna kalavarude laiapõhjalisem uuring, nt. kalade rännete ja kudealadega seotud uuring, Soome lahe rannavööndi kalastiku uurimine ning kudealade süvendamistega seoses ka eeluuringud ja hinnangud.

Eesmärgid ja tegevused nende saavutamiseks

Üldine eesmärk:

Kaladel paremad elutingimused taastatud kudemispaikade näol.

Konkreetsed eesmärgid:

- 1) Kalavarude säilimine
- 2) Kalasaakide säilimine

Peamised tegevused:

- Koelmukohtade taastamine
 - Puhastamine ja süvendamine

- Uute koelmukohtade loomine
 - Tehnoloogia

Toetuse saajateks on mittetulundusühingud, sihtasutused, kohalikud omavalitsused või kohaliku omavalitsusüksuse asutused. Kui taotlejaks on mittetulundusühing või sihtasutus, peab tema põhikirjaline eesmärk olema seotud kalavarude kaitse ja säilitamisega.

Sotsiaalse heaolu ja kultuuripärandi, sh kalanduse- ja merenduse kultuuripärandi edendamine kalanduspiirkonnas

Tegevussuuna rakendamise põhjendus

Kohalike kogukodade traditsioonilised teadmised, uuendused ja tavad aitavad oluliselt kaasa bioloogilise mitmekesisuse säilitamisele ja säästvale kasutamisele ning nende laiem rakendamine võib toetada sotsiaalset heaolu ja säästvaid elatusvahendeid. Innovatsioon on ka traditsioonide kohandamine uuele nõudlusele, vanade asjade moodsaks tegemine. Sotsiaalne innovatsioon ehk ühiskonna uuenemine kujuneb samaväärselt tehnilisega, põhimõtteks on – kui (ühiskond) ei uuene, jäädakse maha. Tuleb motiveerida ettevõtjaid proovima vanu ja traditsioonilisi tegevusi uuel, innovaatilisel moel.

SWOT analüüsist lähtub, et nõrkuste ületamine on võimalik kasutades ära innovatsiooni ja vältides mahajäämist.

Heaolu aitab avardada ruumi inimeste südames ja arvamustes, et nad saaksid elada emotsionaalselt tervet ja vaimset elu vastavalt oma eelistustele, ilma et peaksid eluks vajalike materiaalse tingimuste pärast iga päev muret tundma.

Eesmärgid ja tegevused nende saavutamiseks

Üldine eesmärk:

Aktiivsed ja tegusad inimesed tegutsevad meie väärtusliku elukeskkonnaga rannakülades

Konkreetne eesmärk:

- 1) Randalased on aktiivsed ja tegusad
- 2) Traditsioonid jätkuvad kohanedes muutustega
- 3) Kalurite naised on kaasatud ühistegevustesse
- 4) Rannakülas on vajalik kultuuriline infrastruktuur

Peamised tegevused:

- Ühistegevuseks mõeldud ehitiste rajamine ning seadmete ja vahendite soetamine
- Kalurkonna heaolu toetamine
- Kogukonna liikmete omavahelise lävimise toetamine

Toetuse saajateks on mittetulundusühingud, sihtasutused, kohalikud omavalitsused või kohaliku omavalitsusüksuse asutused.

Koostöö

Piirkonna kalurid on suurepärased kalapüüdjad, kuid muudes küsimustes vajavad nad nii nõuannet kui ka koolitusi.

Kalurid ja piirkonna kalandusega seotud ettevõtjad vajavad projektide koostamise ja kirjutamise koolitusi ja nõustamisi. Ka tegevuste mitmekesistamise alaseid koolitusi ja nõuandeid.

Potentsiaalsete koolituste ja nõustamise valdkonnad on üpriski erinevad. Ühiseks jooneks on mõtlemise ja mõtteviisi muutmine ning koostöö arendamine erinevate piirkondade vahel Eestis ja mujal maailmas.

Innovatsioon ning teiste tegevussuundade uued tehnoloogiad ja seadmed, et neid edukalt rakendada, vajavad ka koolitusi, vajadusel ka juhtkonna esindaja süvakoolitust. Selliste koolituste vajadus ja planeerimine on raske kuna vajalike koolituste vajadus tekib koos mõne eelmise tegevussuuna projektiga ja kahjuks seda ei saa rakendada selle tegevussuuna alt. Kokkuvõid mõne sellise koolituse alal võib märgatavalt alandada projekti efekti.

Koolitusvõimaluste ja praktikakogemuste vahetamise võimaluse olemasolu loob eeldused teadmiste ja oskuste omandamiseks ja nende ülekandeks oskuste edaspidiseks rakendamiseks.

Noorte ja südikate rannakülade elanike ja kalurite huvi säilitada eakate kalurite teadmised ja oskused annavad hea aluse teadmiste edasiandmiseks. Samuti selgub sellise koostöö käigus lisakoolituste vajadus.

Põlvkondade koostöös tuleb välja selgitada ühised koolitusvajadused ja võimalused. Kõik osapooled peavad tunnistama koolitus- ja praktikavajadusi. Teadmiste edasiandmine ja koosõppimine peab olema vabatahtlik ja osalejate enese initsiatiiv.

Tuleb ületada olukord, kus kitsast silmaringist tingituna arvatakse, et ollakse omandanud parimad teadmised – kujundada hoiak, kus inimesed on uute teadmiste ja oskuste omandamisest ning jagamisest rohkem huvitatud.

Eesmärgid ja tegevused nende saavutamiseks

Üldine eesmärk:

kalanduspiirkonnas viiakse ellu uuenduslikke praktikaid, edendatakse rannakülade arengut ja kaasaegsust.

Konkreetsed eesmärgid:

- 1) Koostöö
- 2) Võrgustiku loomine
- 3) Inimkapitali arendamine

Peamised tegevused:

- Tutvutakse erinevate võimaluste ja kogemustega nii kodu- kui ka välismaal
- Korraldatakse koolitusi, õppe- ja infopäevi.
- Arendatakse kutseoskusi, kohanemis- ja konkurentsivõimet

Toetuse saajaks ja tegevuste elluvijaks on algatusgrupp.

Töökorraldus

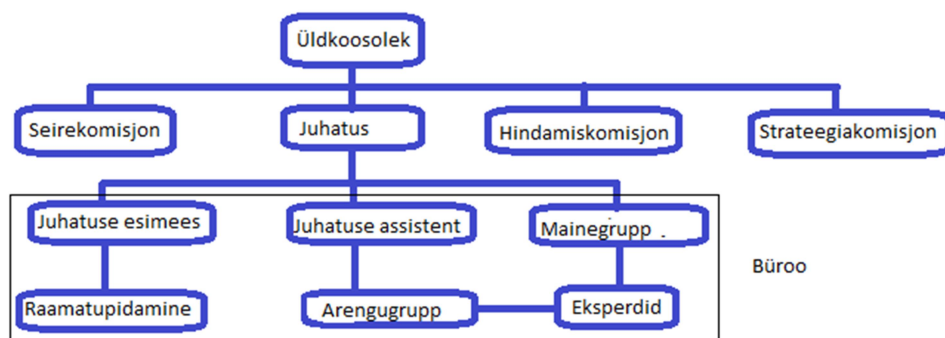
Harju Kalandusühing asutati asutamislepingu alusel 14.07.2008 Viinistul ning tegutsemise aluseks on põhikiri ja käesolev strateegia.

HKÜ omab 7-aastast kogemust kalanduse arendamisel ja EKF kalandusstrateegia elluviimisel ning juhtkonnal on pikaajaline juhtimiskogemus kalandussektoris.

Üldkoosoleku moodustavad HKÜ liikmed, kes jagunevad huvirühmadeks ning seejuures ei moodusta ükski huvirühm rohkem kui 49 protsenti liikmete koguarvust:

- 1) huvirühm, kuhu kuuluvad kohaliku omavalitsuse üksused ning riigi ja kohaliku omavalitsuse üksuse enamusosalusega või liikmesusega eraõiguslikud juriidilised isikud;
- 2) huvirühm, kuhu kuuluvad kalandussektori füüsilisest isikust ettevõtjad;
- 3) huvirühm, kuhu kuuluvad kalandussektori juriidilisest isikust ettevõtjad, välja arvatud punktis 1 nimetatud eraõiguslikud juriidilised isikud;
- 4) huvirühm, kuhu kuuluvad ettevõtjad, kes tegelevad majandustegevusega muul tegevusalal kui kalapüügi- või vesiviljelustoodete tootmine või töötlemine, välja arvatud punktis 1 nimetatud eraõiguslikud juriidilised isikud;
- 5) huvirühm, kuhu kuuluvad füüsilised ja juriidilised isikud, kes ei kuulu punktides 1–4 nimetatud huvirühma.

Harju Kalandusühingu juhtimisstruktuur:



Kalandusühingu kõrgeimaks juhtimisorganiks on **üldkoosolek**, mille ainupädevusse kuulub:

- 1) ühingu põhikirja kinnitamine ja muutmine;
- 2) kohaliku arengu strateegia kinnitamine ja muudatused;
- 3) kohaliku arengu strateegia rakenduskava kinnitamine;
- 4) sisseastumis- ja liikmemaksude suuruse kinnitamine;
- 5) tegevuse eesmärgi muutmine;
- 6) tegevuskava ja eelarve kinnitamine;
- 7) aastaaruande ja bilansi kinnitamine;
- 8) juhatuse liikmete valimine;*
- 9) juhatuse liikmete ja revisjonikomisjoni liikmete töötasu otsustamine;
- 10) revisjonikomisjoni liikmete valimine;
- 11) liitudesse ja organisatsioonidesse astumise ja väljaastumise kinnitamine;
- 12) lõpetamise, ühinemise või jagunemise otsustamine;
- 13) vajadusel audiitori määramine;
- 14) projektitaotluste hindamiseks komisjoni moodustamine (edaspidi hindamiskomisjon);
- 15) otsus paremusjärjestuse ettepaneku seadmise kohta projektile, mille elluviimiseks taotletakse toetust rohkem kui 63 000 eurot.

**Juhatus valitakse territoriaalsuse printsiibil, kus ükski huvirühm ei moodusta rohkem kui 49 protsenti juhatuse liikmete koguarvust.*

Seirekomisjoni ülesandeks on projektide elluviimisega seotud tegevuste, ühingu juhtorganite poolt vastuvõetud otsuste ja muude aktide täitmise, vara ja vahendite kasutamise seire ning ettepanekute tegemine HKÜ paremaks toimimiseks. Seirekomisjon on viieliikmeline, mille koosseisu kuulub igast huvirühmast üks esindaja.

Hindamiskomisjoni ülesandeks on hinnata projektitoetuse taotlusi paremusjärjestuse väljaselgitamiseks. Hindamiskomisjon on seitsmeliikmeline. Riskide vähendamiseks määratakse igale hindamiskomisjoni liikmele asendusliige. Hindamiskomisjoni liikme esitatud või temaga seotud taotluste hindamisel peab vastav komisjoni liige ennast hindamisest taandama.

Strateegiakomisjoni ülesandeks on hinnata kohaliku arengu strateegia elluviimise tulemuslikkust ja tegevuste mõjusid. Strateegia tulemuslikust hinnatakse vähemalt kahel korral programmiperioodi jooksul. Strateegiakomisjon on viieliikmeline.

Juhatus juhib ja esindab Harju Kalandusühingut. Juhatus on seitsmeliikmeline.

Juhatus:

- 1) valib juhatuse esimehe;
- 2) võtab vastu uusi liikmeid ja peab arvestust liikmete üle;
- 3) võtab vastu otsuseid Ühingu vahendite kasutamise kohta;
- 4) töötab välja strateegia ja tegevuskava;
- 5) kindlustab ürituste ja projektide läbiviimised;
- 6) kinnitab Ühingu sümboolika kavandid ja statuudid;
- 7) korraldab ja koordineerib Ühingu välissuhteid;
- 8) täidab muid üldkoosoleku poolt määratud ülesandeid;
- 9) moodustab töögrupe;
- 10) tagab, et Ühingu töötaja koht täidetakse avaliku konkursi kaudu;
- 11) vajadusel muudab üldkoosoleku otsusega vastu võetud strateegia rakenduskava tegevussuuna eelarve suurust kuni 10 protsendi ulatuses, kui rakenduskava tegevussuundade vaheline kogueelarve ei muutu;
- 12) kinnitab komisjonide ja töögruppide töökorrad;

- 13) teostab kontrolli projektitaotluste nõuetekohase hindamise üle ja võtab vastu otsuse taotluste paremusjärjestusse seadmise kohta.

Juhatus moodustab järgmised töögrupid:

Mainegrupp, kelle ülesandeks on saavutada avalikkuse suurem teadlikkus kalanduspiirkonnast. Töögrupp on vähemalt kolmeliikmeline. Meediagrupi tegevuse aluseks on kommunikatsiooniplaan.

Arengugrupp, kelle ülesandeks on abistada taotlejat alates projektiideest kuni projekti elluviimiseni ja hindamiskomisjoni, küsimaks vajadusel eksperthinnanguid projektide kohta.

Juhatuse töökorra üldpõhimõtted:

Ühingu juhatuse määramisel arvestatakse põhimõtet, et juhatuse liikmetest vähemalt 60% on otseselt kalandusega seotud ja juhatuse liikmetest üle 49%-i ei ole seotud ühe ja sama huvigrupiga.

Juhatuse koosolekud toimuvad kaks korda kuus, Iga kuu teisel ja neljandal kolmapäeval ühingu büroos. Kui juhatuse koosolek toimub mujal või muul ajal, saadab juhatuse esimees vastava teate. Juhatuse koosoleku toimumise aeg, koht ja arutamisele tulev päevakord sisaldub juhatuse liikmetele esitatud teates, mis esitakse vähemalt seitse päeva enne juhatuse koosoleku toimumist.

Juhatuse esimees:

- 1) valmistab ette ja kutsub kokku juhatuse koosoleku;
- 2) korraldab Ühingu igapäevast tööd;
- 3) kindlustab üldkoosoleku otsuste elluviimise;
- 4) kindlustab Ühingu otsuste ja aruandluse säilitamise;
- 5) koostab ja esitab Ühingu üldkoosolekul aasta tegevusaruande.

Töötab käsunduslepingu alusel täiskohaga Harju Kalandusühingus.

Igapäevaseks asjaajamiseks on töölepingu alusel töötav **juhatuse assistent**, kes

- 1) abistab juhatust igapäeva töö korraldamisel, varustades juhatuse liikmeid vajaliku informatsiooni ja tehnilise toega;
- 2) abistab juhatuse esimeest vastavalt viimase poolt antud ülesannetele;
- 3) võtab osa juhatuse- ja üldkoosolekutest;
- 4) korraldab asutusesisest suhtekorraldust ning infoliikumist.

Ühingu Arengu- ja Mainegruppi palgatakse töötajaid, kas osalise tööajaga või teatud tööülesannete sooritamiseni.

Kõikide töötajate palkamiseks korraldatakse avalik konkurss, millest teatatakse kohalikus ajalehes ja ühingu veebilehel www.harjukalandus.eu. Konkursi tingimused kinnitab ühingu juhatuse.

Kõigil isikutel, kes HKÜ tegevuse käigus oma ülesannete täitmisel võivad omada juurdepääsu isikuandmetele, tuleb sõlmida konfidentsiaalsusleping.

Huvigruppide võimekuse tõstmine ja elavdamine

Harju kalandusühingu üheks eesmärgiks on tõsta kalanduspiirkonnas tegutsevate rannakalurite ja rannaelanike teadlikkust ja tegutsemisvõimekust elavdamaks kohalikku majandust ja koostööd.

Meediagrupp koostöös juhatusega korraldab erinevaid üritusi ja teabepäevi, mille eesmärk on teavitada ja julgustada potentsiaalseid toetuse saajaid. Infopäevi korraldatakse vastavalt vajadusele, aga kindlasti vähemalt kord poolaastas enne taotlusvooru väljakuulutamist.

Arengugrupp annab personaalset nõu alates projektiideest kuni projekti elluviimiseni. Teeb koostööd piirkonna teiste nõustamisteenust pakkuvate partneritega. Vajadusel suunab taotlejaid konsultantide või konsulentide juurde.

Kui seire käigus avastatakse, et projekti elluviimisel esineb probleeme, informeerib seirekomisjon sellest viivitamatult Arengugruppi, kes teeb ettepanekud probleemide lahendamiseks.

Projektitaotlusvoorude korraldamine

Harju Kalandusühing korraldab oma strateegia elluviimiseks vähemalt kord aastas projektitaotlusvoore järgnevates tegevussuundades, vastavalt rakenduskavale:

- kala, vesiviljelus, mere-, või järveressursside väärindamine ja turustamine;
- mitmekesistamine;
- kalasadamate uuendamine;
- koelmualade taastamine;
- sotsiaalse heaolu ja kultuuripärandi, sh kalanduse- ja merenduse kultuuripärandi edendamine kalanduspiirkonnas.

Projektitaotlusvoorud avab HKÜ juhatus oma otsusega, kus määratakse taotluste vastuvõtmise aeg vastavalt kehtestatud nõuetele. Taotlusvooru raames ei pruugita avada korraga kõiki tegevusi.

Teavitamine

HKÜ teavitab avalikust projektitaotlusvoorude korraldamisest vähemalt 20 tööpäeva enne taotlusvooru avamist.

Teavitamine toimub kohaliku või üleriigilise levikuga ajalehe kaudu, HKÜ kodulehekülje www.harjukalandus.eu ja e-kirjade vahendusel. Teadetes avaldatakse taotluste vastuvõtmise tähtajad ja tegevused, mille elluviimiseks on võimalik projektitoetust taodelda.

Taotluste vastuvõtt

Projektitoetuste taotluste vastuvõttu ja tehnilist hindamist korraldab HKÜ Arengugrupp.

Projektitoetuste vastuvõtt on avatud vähemalt 5 (viis) tööpäeva.

Projektitoetuse taotlusi saab esitada:

- 1) Digitaalselt allkirjastatuna e-posti aadressile projekt@harjukalandus.eu. Digitaalselt esitatud taotlused registreeritakse juhul, kui need on saadetud hiljemalt kell 24.00 taotluste vastuvõtmise tähtaja viimasel päeval.
- 2) E-kirjaga dokumendi esitamisel selleks ettenähtud e-posti aadressile saab esitaja automaatse vastuvõtukinnituse dokumendi laekumise kohta HKÜ e-postkasti. Automaatne vastuvõtukinnitus ei ole esitatud dokumendi tehnilise ja õigusliku korrektsuse tunnustamise alus.

- 3) Saata postiga aadressile Tapurla küla, Kuusalu vald, Harjumaa, 74721. Postiga saadetud taotlused registreeritakse juhul kui need kannavad vähemalt taotluste vastuvõtmise tähtaja viimase päeva postitemplit.
- 4) Võetakse vastu Harju Kalandusühingu bürooruumides aadressil Tapurla Sadam, Tapurla küla, Harjumaa.
- 5) Projektitoetuste dokumente võib esitada isiklikult osakondades, eelnevalt telefoni teel kokku lepitult.
- 6) Teostatakse projektitoetustaotluste dokumentide vastavusekontroll Põllumajandusministri määrusega.
- 7) Dokumentides puuduste ilmnemisel teavitatakse taotlejat puudustest ning määratakse mõistlik aeg puuduste kõrvaldamiseks.
- 8) Taotlusdokumendid laetakse DigiDoc konteineris e-hindamissüsteemi, märkides ka puuduste olemasolu.
- 9) Vajadusel korraldatakse hindamiskomisjoni tutvumine kavandatava ehitise asukohaga.

Lisaks eelpool mainitud ülesannetele tuleb tagada projektitoetuste taotluste menetlemise ja hindamisega seotud andmete nõuetekohane säilitamine ja nende kaitse.

Taotluste esmane hindamine peab olema teostatud hiljemalt 5 tööpäeva jooksul peale taotluste esitamise tähtaja lõppemist.

Taotluste vastuvõtuks ja kontrolliks palgatakse osalise tööajaga tehniline sekretär, kelle ametijuhendi koostab Arengugrupp.

Elektroniline hindamissüsteem

Taotluste hindamiseks on kasutusel elektroniline hindamissüsteem.

Hindamissüsteem võimaldab hindajatel projektitaotlusi hinnata kõige efektiivsemal moel.

Projektitaotluse dokumendid asuvad hindamissüsteemis DigiDoc konteinerites, kust hindajad saavad nendega tutvuda. Lisaks asub informatsioon esmase tehnilise kontrolli kohta, kas kõik vajalikud dokumendid on esitatud, esineb puuduseid või on puudused kõrvaldatud.

Hindajate pandud hinnad salvestatakse. Hindaja saab muuta oma pandud hindeid seni, kuni ta ei ole hindamistulemusi kinnitanud. Hindamistulemuste kinnitamine on võrdsustatud hindamisprotokolliga allkirjastamisega.

Kui kõik hindajad on oma hindamistulemused kinnitanud, arvutab programm automaatselt kaalutud hinnete mediaani, et vältida hindajate kallutatust. Mediaani alusel paneb programm paika projektitaotluste pingerea tegevussuundade lõikes.

Programm kontrollib, kas projektitaotlus on saanud mõnes kriteeriumis koguhindeks 0. Kui selliseid hindega 0 kriteeriumeid on üle piirmäära, siis märgib ta sellised projektid, kui rahastamiskõlbmatud.

Programm kontrollib projektitaotluste toetussummade vastavust tegevussuuna eelarvega. Kui eelarvevahendeid ei jätku, märgib programm pingerea tagumised projektid, kui mitte rahastatavad.

Pingerea esimesed projektid märgitakse, kui rahastatavad.

Kui hindamine on kinnitatud, väljastab hindamissüsteem digitempliga hindamisprotokolli, millelt nähtuvad taotlusele antud hindepunktid hindamiskriteeriumite kaupa koos põhjendustega ning taotluse hindamisel osalenud hindamiskomisjoni liikmed.

Hindamissüsteemi sisenemiseks peab hindaja valima sobiva autentimisvahendi.

Autentimisvahenditeks on ID-kaart, Mobiil-ID ja Parool. Parooliga sisselogimisel saab hindaja hinnata projektitaotlusi, kuid ei saa kinnitada hindamistulemusi.

Hindamine on salajane, st hindaja näeb süsteemis oma pandud hindeid. Hindajal on võimalik näha, kuidas teised hindajad on hindamisel edenenud, kuid ei näe teiste hindajate antud hindeid. Hindaja näeb enda hinnatud projektide paremusjärjestust, kuid ei näe üldist paremusjärjestust.

Hindamissüsteemi sisenemisel näeb hindaja hindamisel olevate projektide taotlejate andmeid tegevussuundade lõikes.

Hindamise alustamiseks peab hindaja kinnitama, et antud tegevussuuna hindamisel:

1. ta ei osale enda või temaga tulumaksuseaduse § 8 tähenduses seotud isiku esitatud projektitoetuse taotluse hindamisel;
2. ta ei osale enda või temaga tulumaksuseaduse § 8 tähenduses seotud isiku esitatud projektitoetuse taotlusega konkureeriva taotluse hindamisel;
3. ta ei ole tulumaksuseaduse § 8 tähenduses seotud isik juhatuse liikmega, kes osaleb sama projektitoetuse taotluse paremusjärjestusse seadmise ettepaneku kinnitamisel ning taotluse rahuldamise või rahuldamata jätmise ja taotluse rahastamise suuruse ettepaneku kinnitamisel.

Hindajal on võimalik anda hindeid skaalal 0-4 (0 kõige madalam, 4 kõige kõrgem). Iga hindamiskriteeriumi juures on lahter kuhu saab kirjutada kommentaari enda memoks ja lahter, kus saab esitada küsimuse või märkuse projekti kohta. Klõkkides sellele lahtrile saab hindaja näha kõikide hindajate ja juhatuse või taotluskomisjoni kommentaare ja vastuseid selle projekti kohta.

Peale hindaja poolt kinnitatud kõigi tegevussuuna hindamistulemusi näeb ta tegevussuuna üldist paremusjärjestust. Kui hindaja leiab, et üldises tegevussuuna paremusjärjestuses on olulised vead, vajutab ta nupule: „Ei nõustu tulemustega“.

Süsteemis kuvatakse kõigile, et hindamistulemus ei ole õiglane. Hindamiskomisjoni esimees võtab meetmed kasutusele, korraldades vajadusel hindamiskomisjoni koosoleku. Koosoleku tulemusena parandatakse hindamisprotokoll ja süsteem kuvab: „Koosolekul parandatud hindamisprotokoll“

Abistamiseks ja julgustamiseks projektitaotlejaid on süsteemil eelhindamise programm. Eelhindamise programmis „nõustamise töörühm“ hindab esitatud taotlust, et projektitaotleja saaks vajadusel projekti muudatusi ja täiendusi viia. Eelhindamise staadiumis on ka hindajal võimalik tutvuda ja hinnata projekti. Taotleja soovil, kui ta ei taha teha projektitaotlusesse muudatusi, võib ta taotlusvooru algamisel suunata oma projekti otse hindamisele. Eelhindamisel väljastab hindamissüsteem potentsiaalsele taotlejale vaid eelhindamisel olnud projekti tulemused hindamiskriteeriumite lõikes.

Hindamissüsteemis on vaateleja vaade, kust saab jälgida taotlusvooru hindamise kulgu, kas hindaja on alustanud hindamisega, kas hindaja on hinnanud projekti ära, kas projekt on kinnitatud.

Hindamissüsteemi sisestaja saab sisestada taotlusvooru eelarve tegevussuundadele, hindamise tähtaja, projektitaotluse summad, taotleja ja taotluse nime, projektitaotluste dokumendid ja lisada või eemaldada kasutajaid.

Hindamissüsteemi iga muutus säilitatakse süsteemi logifailis.

Toetuse hindamistulemustest teavitamine.

Taotlejatele, kelle projektitoetustaotlusele hindamiskomisjoni ettepanek oli jätta toetus rahuldamata või jätta rahuldamata vahendite lõppemise tõttu tegevussuunal, saadetakse hiljemalt viie (5) tööpäeva jooksul vastav teavituskiri. Teavituskirjas märgitakse ära kõnealuse tegevussuuna toetusvahendite maht, taotlusvooru laekunud taotluste arv ja nende taotluste arv ja maht millele toetus määrati, taotleja taotluse koht paremusjärjestuses ja hinded põhjendustega hindamiskriteeriumite kaupa. Samuti paremusjärjestuse ettepanekut kinnitava juhatuse või üldkoosoleku toimumise aeg ja koht.

Vastavalt haldusmenetluse heale tavale on toetust mittesaanud taotlejal õigus nõuda oma ärakuulamist ühingu juhatuses või üldkogul enne projektitoetuste taotluste paremusjärjestuse kinnitamist.

Projektitoetuste taotluste paremusjärjestuse kinnitamine.

Kui tegevussuuna kohta esitatud paremusjärjestuse ettepanekus on kõik taotletavad toetuse summad alla 60 000€, siis kinnitab tegevussuuna paremusjärjestuse ettepaneku HKÜ juhatus. Kui tegevussuuna kohta esitatud paremusjärjestuse ettepanekus on mõni taotletava toetuse summa üle 60 000€ siis kinnitab tegevussuuna taotluste paremusjärjestuse ettepaneku HKÜ üldkoosolek.

Keelatud on osaleda enda või temaga tulumaksuseaduse § 8 tähenduses seotud isiku esitatud projektitoetuse paremusjärjestusse seadmise ettepaneku, projektitoetuse taotluse rahuldamise või rahuldamata jätmise ning taotluse rahastamise suuruse ettepaneku kinnitamisel.

Projektitoetustaotluste nimekiri, millele on projektitoetuse taotluse rahuldamise ettepanek kinnitatud, avalikustatakse hiljemalt kolme (3) tööpäeva jooksul ühingu koduleheküljel www.harjukalandus.eu. Nimekirjas märgitakse ära taotleja nimi, toetustaotluse nimetus, lühike kokkuvõtte tegevusest, toetuse summa ja kogutud hindepunktide summa.

Taotlejatele, kelle projektitoetustaotlustele kinnitati toetuse rahuldamata jätmise ettepanek, saadetakse hiljemalt viie (5) tööpäeva jooksul vastav teavituskiri.

Projektitoetuste taotluste esitamine PRIA-le.

HKÜ juhatus vastutab projektitoetuste taotluste ja sellega kaasneva dokumentatsiooni esitamise eest PRIA-le. PRIA-le esitatakse kõik taotlusvoorus laekunud projektitoetuste taotlused olenemata sellest, kas neile kinnitati projektitoetuse taotluse rahuldamise ettepanek või mitte.

Ühingu palgaline töötaja teavitab taotlejaid dokumentide esitamisest PRIA-le e-kirja teel või muul viisil hiljemalt viie (5) tööpäeva jooksul arvates taotlusdokumentide üleandmisest.

Taotlusdokumentide üleandmisega seotud originaaldokumendid antakse taotlejale üle esimesel võimalusel, koopiaid säilitatakse HKÜ-s koos muude projektitaotlusdokumentidega.

Hindamiskord ja -kriteeriumid

Hindamiskord

Projektitoetuse taotlusvooru saamiseks esitab taotleja õigeaegselt projektitaotluse ja muud vajalikud dokumendid Harju Kalandusühingusse.

Projektitaotluste hindamine jaguneb kahte etappi:

1) Taotluste tehnilise ja finantsvastavuse kontroll

HKÜ-s toimub taotluste läbivaatamine ja taotlejate nõuetele vastavuse esmane kontroll.

Esmase kontrolli käigus tuvastatakse projektitoetustaotluste ja sellele lisatud dokumentide vastavuskontroll Põllumajandusministri määruse „Kalanduspiirkonna kohaliku arengu strateegia rakendamine“ § 26 nõuetele.

Taotleja finantsvastavuse kontrolliga peab olema eelkõige tagatud, et taotleja on maksevõimeline, et ta ei ole maksuvõlglane ning et tal on projekti teostamiseks piisavalt rahalisi vahendeid. Taotleja on kohustatud taotluste läbivaatamise jooksul vastama kõikidele HKÜ esindaja poolt taotluse kohta esitatud küsimustele ning vajadusel võimaldama HKÜ esindajal enda juures teha nn. kohapealset eelkontrolli.

Tehnilise hindamise faasis hinnatakse korrektselt esitatud projektitaotluste vastavust HKÜ strateegias rakendatava tegevussuuna kriteeriumitele.

- 1) projekt on kooskõlas Harju kalanduspiirkonna strateegia üldeesmärkidega ja visiooniga ning vastab selle tegevussuuna eesmärkidele, millest toetust taotletakse;
- 2) projekt on asjakohane – tugineb kalanduspiirkonna strateegiale ja põhjendatud vajadustele;
- 3) projekt on majanduslikult või sotsiaalselt mõjus (hinnatakse vastavalt HKÜ strateegia eesmärkidele);
- 4) projekt on jätkusuutlik ning võimeline looma püsiva või pikaajalise lisandväärtuse;
- 5) taotleja on võimeline projekti ellu viima.

6

2) Taotluste sisulise kvaliteedi hindamine

Kõik esmase tehnilise kontrolli läbinud projektid laetakse üles e-hindamissüsteemi. Nõuetele mittevastavaks tunnistatud taotlusel on sellekohane märge. Hindaja, veendunud projektitaotluse esmanõuetele mittevastavusest ja hinnanud antud kriteeriumi 0-ga, võib/saab hindamistulemuse kinnitada ilma edasi hindamata.

Tehniliselt nõuetele vastavaks tunnistatud taotlused lähevad edasi sisulise hindamise vooru, kus hinnatakse projektide kvaliteeti. Taotlusi hindab hindamiskomisjon.

Hindamiskriteeriumid sätestatakse hindamiskorras ning nende kriteeriumide alusel selgitatakse

taotluste paremusjärjekord. Hindamiskriteeriumid peavad olema selgelt määratletud ja üheselt mõistetavad. Projektitaotluste hindamis- ja valikuprotsess dokumenteeritakse hindamissüsteemi logifailides ja väljatrükkides.

Taotluste hindamise tulemusena seatakse paremusjärjestuse ettepanek taotluse rahuldamiseks või taotluse rahuldamata jätmiseks. Paremusjärjestuse ettepaneku kinnitab juhatus ja see on aluseks taotluse rahuldamise ettepaneku, millega täpsustatakse projektile eraldatud summa, kinnitamiseks juhatuse või üldkoosoleku poolt. Taotluse rahuldamise ettepanek on aluseks PRIA-le, kas taotlus rahuldatakse ja projekt saab EKMF-i toetust või mitte. Taotluse rahuldamise otsus on haldusotsus, millega täpsustatakse projektile eraldatud summa ning toetuse saaja kohustused toetuse kasutamisel.

Juhatus korraldab esitatud taotluste esmase tehnilise kontrolli.

Projektide hindamiskomisjoni liikmed kinnitatakse üldkoosoleku otsusega.

Projektide tegevussuuna hindamiskomisjon koosneb seitsmest liikmest. Projektide hindamiskomisjoni liige ei või olla algatusrühma juhatuse liige ega algatusrühma töötaja. Tegevussuuna hindamiskomisjoni liikmed genereeritakse juhuslike arvude meetodil elektroonilise hindamissüsteemi poolt. Hindamiskomisjoni liige, kes osutub hindamisele tuleva projektiga seotud isikuks, on kohustatud teatama juhatusle kolme päeva jooksul oma taandamisest. Taandatud hindamiskomisjoni liikme asemel genereerib hindamissüsteem asendusliikme.

Hindamiskomisjonil on aega taotlustega tutvuda vähemalt 14 päeva. Hindamiskomisjoni peamine töövorm on internetikeskkond (e-hindamissüsteem), mille toimimise eest vastutab Arengugrupp. Hindamiskomisjoni koosolek on kinnine.

Iga hindamiskomisjoni liige hindab projekte vastavalt käesoleva strateegia alusel kinnitatud hindamisjuhendile.

Taotluse hindamisel antud hinne arvutatakse vastavalt tegevussuuna hindamiskriteeriumitele kaalutud hindepunktideks. Maksimaalselt arvutatakse välja kuni kolm kohta pärast koma.

Minimaalsed ja maksimaalsed punktisummad on kõigi tegevussuundade jaoks samad.

Maksimaalselt on võimalik saada 100 hindepunkti. Minimaalne punktisumma, millest alates lisatakse projekt paremusjärjestusse, on kõigi tegevussuundade jaoks 10 punkti.

Hindamiskomisjoni paremusjärjestuse ettepaneku kinnitab juhatus.

Hindamiskriteeriumid iga valitud strateegia tegevussuuna kohta

Projektitoetuse taotluseid hinnatakse vastavalt **hindamiskriteeriumitele** skaalal 0 kuni 4, kus hinnangute väärtused on ära märgitud vastava hindamiskriteeriumi juures. Täpsemalt LISA5

Kõigi tegevussuundade hindamiskriteeriumid on sarnased, erinev on kaalujaotus tegevussuuna lõikes.

jrk	Kriteerium	Kaal %					

1	Põhjendus ja seos strateegiaga	5	5	5	5	5	Projekti põhjendus ja seos HKÜ strateegiaga
2	Tegevussuuna eesmärkide täitmine	10	10	10	10	10	Projekt täidab tegevussuuna konkreetseid eesmärke
3	Tegevussuuna indikaatorite täitmine	5	5	5	5	5	Projekti panus tegevussuuna indikaatorite sihttasemetete täitmisesse
4	Sissetulekute suurenemine	10	10	5	5	5	Mõju kalanduspiirkonnas tegutsejate sissetulekute suurendamisele
5	uute töökohtade loomine	2	2	1	1	1	Kas projekt loob uusi töökohti? Arvestatakse täistöökohtade järgi
6	olemasolevate töökohtade säilitamine	2	2	1	1	1	Kas projektiga säilitatakse olemasolevaid töökohti? Arvestatakse täistöökohtade järgi
7	uued ettevõtted	1	1	1	1	1	Kas projekt loob uusi ettevõtteid
8	Loodav lisandväärtus	5	4	2	1	1	Lisandväärtus töötaja kohta aastas (tootlikkuse mõõdik)
9	Uuenduslikkus (innovatsioon)	5	5	5	1	4	projekti tulemusena pakutakse projekti teostamise piirkonnas uut toodet või teenust, kasutatakse tavapärasest paremat tehnoloogiat või protsessi, kaasneb oluline väärtuse tõus

10	keskkonnasäästlikus	3	2	3	10	3	panustamine keskkonnaseisundi säilitamisele või parandamisele, kasutades sealjuures energiasäästlikke ja/või alternatiivenergiat põhinevaid tehnoloogiaid
11	sektoriaalne lõimitus	1	2	5	1	4	See on lõimitus põllumajandus, metsandus, tööstus jne. Sektoritega
12	sinine kasv	2	1	2	5	1	projekti tulemusena elavdatakse piirkonna majandustegevust sinimajanduskasvu valdkonnas
13	võrdne kohtlemine	1	3	2	1	5	
14	Mõju kalavarudele ja merekeskkonnale	5	5	5	10	4	eesmärkide elluviimisel eelistatakse lahendusi, mis toetavad kalavarude säästmist ja merekeskkonna hoidu
15	Vastavus nõuetele	10	10	10	10	10	Projekti vastavus määruse § 26 ja lisa 5 nõuetele
16	Projekti ettevalmistuse ja eeltööde kvaliteet	10	10	10	10	10	Mõeldud taotlejate elavdamiseks ja julgustamiseks
17	Eelarve põhjendus	5	5	5	5	5	Usaldusväärsus defineeritud Kalandusturu korraldamise seaduse § 36 (7) järgi ja põhjendus defineeritud määruse § 25 (5) ja (6) järgi

18	Äriplaani jätkusuutlikkus	4	4	4	5	1	Kas projekti tulemused ei oma hetkelist mõju kalanduspiirkonnale
19	Sotsiaalne heaolu	1	1	3	1	5	
20	Traditsioonid	1	1	1	1	4	
21	Suunatus noortele	1	1	1	1	5	Rannakülade noorte heaolu parandamine ja kaasamine kalandusvaldkonda
22	Taotleja võimekus ja usaldusväärsus	2	2	2	2	2	Taotleja võimekuse ja usaldusväärseuse hindamine
23	Projekti tulemuste laiendatavus	2	2	2	2	1	Kas projekti tulemused on laiendatavad teistele sektori ettevõtetele
24	Kalapüügi osatähtsus	5	5	5	5	2	Kas kalapüük moodustab olulise osa ettevõtja sissetulekutest
25	Projekti mõju ühistegevusele	2	2	5	1	5	Kas projekti kaasatakse ka teisi sh kalandusettevõtteid

Kommunikatsiooniplaan

HKÜ kommunikatsiooniplaan hõlmab kolmesuunalist teavitustegevust ja tagasiside kogumiseks vajalike kanalite kirjeldust. Teavitustegevuseks on võimalik kasutada järgmiseid kommunikatsioonikanaleid:

- 1) Ühingu kodulehekülg www.harjukalandus.eu;
- 2) e-kirjade listid (liikmeid 75, piirkonna rannakalureid 106);
- 3) teated kohalikus lehes „Harju Elu“ ja „Sõnumitooja“;
- 4) artiklid maakondlikes ja üleriigilises meedias; koosolekud ja arengufoorumid Harjumaa kaluritega;
- 5) ühingu juhatuse liikmete teavitustegevus omavalitsustes;
- 6) Harju kalandust tutvustavad üritused siseriiklikul ja rahvusvahelisel tasandil;
- 7) Teavitus ja tutvustustegevused laiendada sotsiaalmeedias.

Taotlusvoorude korraldamine.

Eesmärk - teavitada Harju maakonna kalandusettevõtjaid ja teisi potentsiaalseid taotlejaid MTÜ Harju Kalandusühing korraldatavatest projektivoorudest.

Sihtgrupp – Harju maakonna kalandus- ja muud ettevõtjad, kohalikud omavalitsused ja teised huvigrupid

Teavituskanalid – teated kohalikus meedias-raadio, kohalik leht, ühingu koduleheküljel www.harjukalandus.eu, meili listid, juhatuse liikmete ja tegevmeeskonna teavitustöö oma piirkonnas teavitamiseks ka neid, kes ei kasuta interneti-läbi telefoni ja kodukülastuste, infopäevade korraldamine.

Kalandusalase teabe levitamine.

Eesmärk – tagada kalandusalase teabe, kalandusalase seadusandluse muudatuste ja muude kalandusalaste toetusmeetmete jõudmine sihtgrupini.

Sihtgrupp – Harju maakonna kalandusettevõtjad.

Teavituskanalid - artiklid kohalikus meedias, ühingu koduleheküljel www.harjukalandus.eu, meili-listid, juhatuse liikmete teavitustöö oma piirkonnas, tegevmeeskonna teavitustöö, infopäevade korraldamine, erinevad koosolekud, arengufoorumid.

Ühingu tutvustamine.

Eesmärk – tutvustada ühingu tegevust ja arengustrateegilisi eesmärke laiemale avalikkusele, propageerida kaluri elukutset ning kalandust kui olulist majandusharu.

Sihtgrupp – laiem avalikkus.

Teavituskanalid - artiklid kohalikus meedias, osalemine erinevatel üritustel (messid, laadad), õppereiside korraldamine, voldikute trükiste levitamine, infopäevade korraldamine ühingu tutvustamiseks, ühingu liikmete isiklikud kontaktid

Tagasiside kogumise

Eesmärk - koguda tagasisidet ühingu toimimise kohta. Hinnata käesoleva arengustrateegia eesmärkide täitumist ja seirata rahastatud projektide elluviimist.

Tagasiside kogumise kanalid – ühingu üldkoosolekutel läbiviidavad küsitlused. Meedia monitoriing. Tagasiside küsitlused korraldatud õppereisidelt ja messikülastustelt, ning isiklikud kontaktid.

Kohustuslik informatsioon veebilehel

Kohalik algatusrühm peab veebilehte, mille kaudu avalikustab järgmise teabe:

- 1) kohaliku algatusrühma liikmete nimekiri huvirühmade kaupa;
- 2) kohaliku algatusrühma liikmeks vastuvõtmise ning kohalikust algatusrühmast väljaastumise ja

väljaarvamise tingimused ja kord;

3) kohaliku algatusrühma juhatuse liikmete nimed ja kontaktandmed ning nende töötajate nimed ja kontaktandmed, kelle tööülesanded on seotud projektitaotluste vastuvõtmise, kontrollimise ja hindamisega ;

4) kohaliku algatusrühma asukoha aadress ning isikute vastuvõtuaeg ja koht;

5) Maaeluministeeriumi otsusega heakskiidetud kohaliku arengu strateegia;

6) üldkoosoleku päevakorda võetud kohaliku arengu strateegia muudatused;*

7) üldkoosoleku otsusega vastu võetud kohaliku arengu strateegia muudatused;*

8) üldkoosoleku päevakorda võetud kohaliku arengu strateegia rakenduskava kavand;*

9) üldkoosoleku otsusega vastu võetud kohaliku arengu strateegia rakenduskava;

10) PRIA otsusega heaks kiidetud kohaliku arengu strateegia rakenduskava;

11) üldkoosoleku päevakorda võetud kohaliku arengu strateegia rakenduskava muudatused;*

12) üldkoosoleku või juhatuse otsusega vastu võetud kohaliku arengu strateegia rakenduskava muudatused;*

13) selle üldkoosoleku toimumise aeg, koht ja päevakord, mille päevakorda on võetud punktis 6), 8) või 11) nimetatud küsimus;*

14) enne projektitoetuse taotluste vastuvõtmist korraldatava piirkondliku teabepäeva toimumise aeg ja koht;*

15) tegevused, mille elluviimiseks on võimalik projektitoetust taotleda, ja projektitoetuse taotluste vastuvõtmise tähtaeg;*

16) projektitoetuse taotleja, taotluse ja toetatava tegevuse heakskiidetud kohaliku arengu strateegiale ning selle rakenduskavale vastavuse kontrollimise kord;

17) projektitoetuse taotluste hindamise kord ja hindamiskriteeriumid ning hindamiskomisjoni liikmete nimekiri;

18) PRIA-le projektitoetuse taotluste paremusjärjestusse seadmise ettepaneku ning taotluse rahuldamise või rahuldamata jätmise ja taotluse rahastamise suuruse ettepaneku esitamise kord;

19) teave projektitoetuse abil ellu viidud tegevuse ja selle tulemuste kohta.

** nimetatud informatsioon peab olema esitatud 20 tööpäeva enne toimumist*

TOETUST SAANUD PROJEKTIDE SEIRE JA KOHALIKU ARENGUSTRATEEGIA HINDAMISTEGEVUS

Projektide seiret korraldatakse jooksvalt ja seotult vastavalt väljakuulutatud taotlusvoorudega. Seire teostamiseks moodustatakse vastav seirekomisjon, kuhu vajadusel kaasatakse eksperte. Seire käigus keskendutakse projektide kaudu saavutatud tulemuste ja mõjude hindamisele.

- kuidas viiakse projekt ellu
- kuidas projekti tulemused toimivad
- kas saavutatakse püstitatud eesmärgid
- loodud või säilitatud töökohtade arv
- kas on ilmnunud olulisi ebakõlasid projekti elluviimisel või aruandluses.

Strateegiat hinnatakse vähemalt kaks korda programmiperioodi jooksul. Hindamiseks moodustatakse strateegiakomisjon, kuhu vajadusel kaasatakse eksperte.

Hindamisprotsessis keskendutakse järgmistele aspektidele:

1. Kas eesmärgid saavutatakse
2. Millised on tulemused
3. Elluviidud tegevused
4. Toetatud ja mitte toetatud projektid
5. Milline on mõju
6. Eelarve täitmine

Strateegia indikaatorite monitooringuga tegeleb strateegiakomisjon pidevalt.

RAHASTAMISKAVA

Indikatiivne eelarve jaotus HKÜ strateegia tegevussuundade vahel jaguneb järgmiselt :

1. Kala väärindamine ja otseturustamine – 10%	194 244 – 214 846 €
2. Kalasadamate ja lossimiskohtade uuendamine – 30%	582 733 – 644 537 €
3. Tegevuste mitmekesistamine – 30%	582 733 – 644 537 €
4. Koelmualade taastamine – 5%	97 122 – 107 423 €
5. Sotsiaalse heaolu ja kultuuripärandi edendamine – 25%	485 611 – 537 114 €
6. Koostöö – 100%	207 613 – 229 632 €

Kohaliku algatusrühma kulud: 299 TEUR, sellest:

Jooksevkulud 80% 240 TEUR

Elavdamine 20% 59 TEUR

Indikatiivne vahendite jaotus aastate lõikes:

2016 – 30% vahenditest

2017 – 40% vahenditest

2018 – 20% vahendite

2019 – 10% vahenditest

2020 – jääkide realiseerimine

STRATEEGIA KOOSTAMISE PROTSESS



Strateegia koostamisse kaasamise protsess

Strateegia koostamist alustati 2014 aasta kevadel ning lõpetati 2015 aasta lõpus, mille vahemikul toimusid piirkondlikud strateegiateemalised arutelud ja koosolekud. 24.03.2014 korraldas Maamajanduse Infokeskuse maaelu- ja kalandusvõrgustiku osakond strateegia integreeritud koolituse ja nõustamisprogrammi õppepäeva Harjumaal Lavendel SPA hotellis. Maaeluministeerium viis läbi väiksemaid ümarlaua koosolekuid, mis olid mõeldud piirkonna esindajatele. Koostöös Maaeluministeeriumiga toimus 02.12 – 03.12.2014 Saaremaal Georg Otsa Spa Hotellis aastalõpuseminar, kus said strateegia teemal vestelda nii tegevusgrupi juhatuse kui teised organisatsiooni liikmed. SWOT analüüsi ja selle vajaduste kaardistamiseks toimus HKÜ avalik koosolek 18.02.2015 Tallinnas Susi hotellis. Koosoleku raames määratleti ka strateegia eesmärgid ja tegevused. Lisaks koosolekutele toimusid erinevad strateegia arutelud väljaspool koosolekuid. Üheks selliseks arutelukohaks kujunes HKÜ korraldatud Naantali Paadimess, mis toimus 16-17 mai 2015 aastal Naantalil. Strateegia koostamise protsessi kaasati nii ühingu liikmeid kui erinevaid huvigruppe. Lisaks moodustati vastavad töörühmad, kuhu kuulusid juhatuse ja HKÜ liikmed. Koosolekutest ja teistest strateegiaga seotud üritustest teavitati kodulehe ja meili ning kohaliku ajalehe kaudu. Strateegia koostamise võttis osa 131 inimest.

Tabel *Strateegia koostamiseks läbi viidud üritused ja kaasatute arv*

Kuupäev	Üritus	Teema	Kaasatute arv	Sh. kalandus-sektor %
24.03.201	Integreeritud koolitus	meetme 4.1	4	50%

4	- ja nõustamisprogrammi õppepäev Harjumaal Lavendel Spa Hotellis Viimsis	“Kalanduspiirkondade säästev areng” rakendamise senise kogemuse (tulemuslikkuse) analüüs ja koolituse/konsultatsioon läbiviimine järgmise perioodi (2014-2020) kalanduspiirkondade strateegiate koostamiseks.		
01.04.2014	HKÜ Juhatuse koosolek	Perioodi 2014-2020 arutelu, analüüsiti 24.03.2014 toimunud õppepäeva materjale.	4	75%
01.07.-02.07.2014	Suveseminar, Mäetaguse mõisas, Jõhvis, Ida-Virumaal	Suunatud EMKF-i uue perioodi strateegiale.	4	50%
08.07.2014	HKÜ Juhatuse koosolek	EMKF-i uue perioodi strateegia arutelu, kus analüüsiti 01.07.-02.07.2014 toimunud suveseminari arutelusid.	4	75%
14.09.-21.09.2014	Inglismaa reis+ strateegiaseminar	Arutati eelmise perioodi tulemusi.	34	65%
23.09.2014	HKÜ juhatuses koosolek	Analüüsiti 14.09.-21.09.2014 strateegiaseminari arutelusid.	4	75%
14.10.2014	HKÜ Juhatuses koosolek	Töögruppide loomine.	4	75%
10.11.-13.11.2014	Soome õppereis + strateegiaseminar	Analüüsiti eelmise perioodi strateegia eesmärgi ning arutati eesmärkide ja vajaduste kaardistamist uuel perioodil.	14	71%
18.11.2014	HKÜ Juhatuses koosolek ja tutvumine Viimsi osakonnaga	Kohtumine Leppneeme sadamas Viimsi osakonnaga, kus võrreldi 10.11.-13.11.2015 toimunud	8	75%

		õppereisi käigus tutvunud Soome osakonna vajadusi meie omadega.		
02.12.2014 - 03.12.2014	Saaremaa, Georg Otsa Spa Hotellis aastalõpuseminar	Suunatud EMKF-i uue perioodi strateegiale.	4	50%
09.12.2014	HKÜ Juhatuse koosolek	Analüüsiti 02.12-03.12 toimunud seminari materjale.	4	75%
30.12.2014	MTÜ Loovpolügoon õppepäev	“Võimalikud sisendid uude strateegiasse“.	16	100%
30.12.2014	HKÜ Üldkoosolek, Kuusalu vallas, Leesi rahvamajas	Strateegia arutelu.	16	100%
12.02.2015	Põllumaj. ministeeriumi ümarlaud- kal. Piirkondade tegevjuhid ja ühingu liikmed	Meetme määruse eelnõu kommentaarid ja ettepanekud.	2	50%
17.02.2015	HKÜ Juhatuse koosolek	Analüüsiti 12.02.15 toimunud ümarlaua arutelu. Eesmärkide ja tegevuste analüüs.	4	75%
18.02.2015	HKÜ Infopäev, Üldkoosolek, Tallinnas Susi hotellis	Info edastamine 12.02.2015 toimunud arutelul, SWOT-i analüüs ja vajaduste arutamine ning eesmärkide ja tegevuste määratlemine.	66	97%
24.02.2015	HKÜ Juhatuse koosolek	Analüüsiti neid tulemusi, mis saavutati 18.02.2015 Tallinnas.	4	75%
18.-26.04.2015	Ukraina reis + strateegiaseminar	Strateegiaseminari käigus arutati SWOT analüüsi.	21	67%
05.05.2015	HKÜ Juhatuse ja (kalatoodete väärimine või turustamine ja mitmekesistamine) töögrupi koosolek	Ukraina reisi strateegiaseminari tulemuste arutamine.	9	67%
16.05.-	Kotka reis +	Strateegiaseminari	21	86%

17.05.2015	strateegiaseminar	käigus arutati SWOT analüüsi.		
19.05.2015	HKÜ Juhatuse ja töögruppide koosolek	Kotka reisi strateegiaseminari tulemuste arutamine.	9	67%
22.05. - 25.05.2015	Naantali Paadimess + strateegiaseminar	Strateegia arutelu.	10	80%
02.06.2015	HKÜ Juhatuse koosolek	Juhatus arutas Naantali paadimessi raames korraldatud strateegiaseminari tulemusi.	4	50%
16.06.2015	Suveseminar Viljandimaal, Vanaõue Puhkekeskuses	Strateegia arutelu.	3	100%
27.06.- 28.06.2015	HKÜ Üldkoosolek ja koolitus „Jaapani professionaalsed praktikad“ Jõekäärü Perepuhkuse puhkekeskuses	2014 -2020 strateegia arutelu.	65	54%
30.06.2015	Strateegia juhatuse ja töögrupi koosolek	Analüüsiti 16.06, 27.06-28.06 toimunud üritusi strateegia raames. Otsuseid vastu ei võetud.	8	75%
10.09.2015	HKÜ Juhatuse koosolek	Muudatused 2014-2020 strateegiasse.	4	75%
19.10.2015	HKÜ Juhatuse koosolek	Määruse ja rakenduskava tutvustamine.	4	75%
20.10.2015	HKÜ Üldkoosolek, Kuusalu vald, Sõitme küla, Laugu Külalistemaja	Strateegia arutelu, määruseja rakenduskava tutvustamine.	32	55%
15.11.2015	Juhatuse koosolek	Kinnitada strateegia.	4	75%
24.11.- 26.11.2015	Aastalõpuseminar Victoria laeval	Strateegia arutelu.	4	50%
29.11.2015	Juhatuse koosolek	Strateegia lõpetamine.	4	75%
08.12.2015	Juhatuse ja strateegiagruppide koosolek	Strateegia ülevaatamine.	13	69%
16.12.2015	HKÜ Üldkoosolek	Strateegia kinnitamine.	44	64%

--	--	--	--	--

Kasutatud ja läbiviidud uuringud

Strateegia koostamisel kasutati järgmiseid uuringuid ning avalikke andmebaase:

- Eesti Statistikaamet
- Eesti Rahvastikuregister
- OÜ Eesti Uuringukeskus
- Maaeluministeerium
- Keskkonnaministeerium
- Kalanduse Teabekeskus
- Eesti Maamajanduse infokeskus
- Harju Maakonna arengustrateegia 2025
- Harjumaa sotsiaalmajandusliku olukorra analüüs
- Kalanduspiirkonna omavalitsuste arengukavad
- Harjumaa Reisijuht
- HKÜ liikmete fookusgrupi intervjuu

Lisa 4 võimaldab statistilist ülevaadet erinevate tabelite näol. **Tabel 1** näitab rannajoone jaotumist tegevuspiirkonnas.

Andmed annavad ülevaate 2014 aasta Harjumaa kalurite püügiloa omanike kohta (**tabel 2**) kalaliikide kaupa (**tabel 3**) ning suurematest rannakala lossimiskohtadest sadamate ning valdade lõikes (**tabel 4 ja 5**). Samuti on välja toodud 2014 aasta tulud keskmistes kokkuostuhindades (**tabel 6**).

2015 aastal koostas MTÜ Loovpolügoon „Noorte kalurite uuringu“. Ankeetküsitluse (lisatud küsitluslehe kokkuvõtte on ära toodud **lisa 3**) eesmärk oli saada noortelt kalurilt (vanus 20 – 35), kes osalesid Harju kalanduspiirkonna „Rannakaluri väljaõppe programmis“, teavet nende ootustest, innovaatilistest ideedest teha kalanduses midagi teisiti ja paremini.

Küsitlusankeet viidi läbi mais 2015 kvaliteetintervjuuna telefoni teel. Küsitlusele vastas 15 piirkonna noorkalurit.